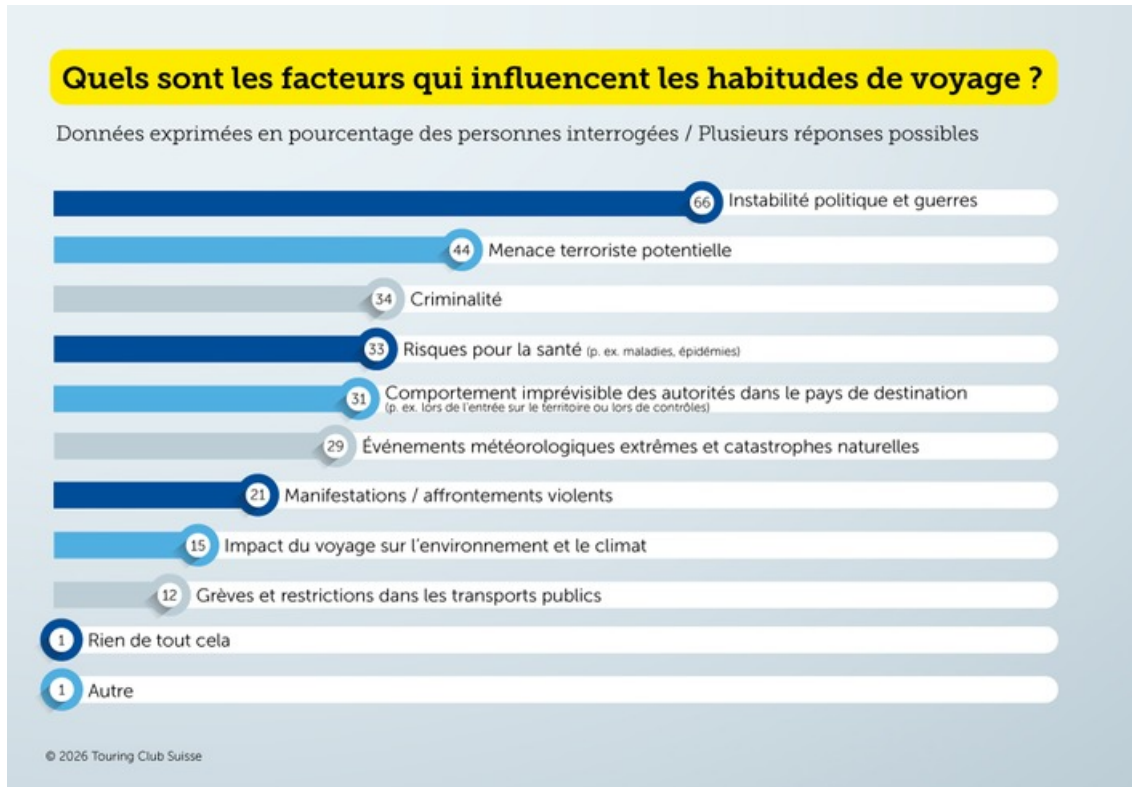




05.05.2026 - 08:00 Uhr

## Le sentiment de sécurité lors des voyages à l'étranger au plus bas depuis la pandémie de Covid



Vernier/Ostermundigen (ots) -

La situation mondiale tendue inquiète les voyageurs. C'est ce que montrent les résultats du dixième baromètre des voyages du TCS. Toutefois, l'envie de voyager en général n'en est pas affectée. Les destinations se tournent cependant davantage vers les pays européens plutôt que vers les destinations outre-mer.

Les crises et conflits géopolitiques influencent également le comportement de voyage des Suissesses et des Suisses. C'est ce que révèlent les résultats du dixième baromètre des voyages, réalisé par l'institut de recherche gfs.bern sur mandat du TCS. L'enquête représentative, menée entre février et mars 2026, a réuni 1004 adultes de la population suisse ainsi que 810 membres du TCS.

Par rapport à l'année précédente, les personnes interrogées considèrent les voyages à l'étranger comme nettement moins sûrs. 33 % ont déclaré les juger plutôt insécurisants, contre 19 % dans le baromètre des voyages 2025. Seule l'année de la pandémie 2021 affichait un niveau d'insécurité encore plus élevé. Ce besoin de sécurité se manifeste également pendant le voyage. 89 % ont indiqué que la sécurité et l'assistance sont les aspects les plus importants lors des déplacements. Les informations de voyage en ligne et les consignes de sécurité, ainsi que des moyens de communication efficaces et rapides avec la Suisse pour obtenir un avis médical, sont également très demandés.

### Les voyages en Europe gagnent en popularité

Malgré cela, l'envie concrète de voyager chez les Suissesses et les Suisses reste élevée. La part de celles et ceux qui ne voyagent jamais a diminué, passant de 19 % en 2026 à 9 % dans l'enquête actuelle. 40 % voyagent moins qu'auparavant, 38 % autant qu'avant et 11 % plus souvent. Cela montre une stabilisation de l'envie de voyager, après un effet de rattrapage observé dans les premières années suivant la pandémie de coronavirus. Le regard rétrospectif va dans le même sens : 84 % des personnes interrogées ont indiqué avoir effectué en 2025 un voyage à l'étranger avec au moins trois nuitées. Ce chiffre est légèrement inférieur à celui de l'année précédente, mais

reste à un niveau comparable à celui d'il y a deux ans.

On continue donc à voyager volontiers, mais l'instabilité politique et les conflits armés influencent fortement le comportement de voyage. Deux tiers des participants à l'enquête ont cité ce facteur comme déterminant dans leurs projets de voyage. L'Europe gagne ainsi en importance en tant que continent privilégié. En particulier, les pays européens hors pays voisins tels que l'Espagne et le Portugal ont gagné en popularité. L'Amérique du Nord, en revanche, a perdu en attractivité comme destination.

### **La voiture personnelle perd de son importance pour les voyages**

Dans le choix du moyen de transport privilégié, une tendance observée depuis plusieurs années se confirme : la voiture personnelle n'est plus le premier choix que pour 51 % des voyageurs, contre 67 % dans le baromètre des voyages 2023. Désormais, la voiture, l'avion (51 %) et le train (50 %) sont pratiquement à égalité. Les autres moyens de transport tels que le bus, la voiture de location, le train de nuit, le camping-car et le bateau de croisière sont nettement moins demandés.

Lorsque les membres du TCS voyagent, leur comportement ne diffère généralement pas de manière significative de celui du reste de la population - à une exception près. Les voyages urbains sont moins populaires auprès des membres du TCS, qui privilégient davantage les voyages d'expérience ou d'aventure ainsi que les vacances en camping.

---

### **Informations relatives à l'enquête**

**Client :** Touring Club Suisse

#### **Population**

- Population générale : personnes de plus de 18 ans résidant en Suisse et maîtrisant l'une des trois langues principales
- Membres : membres du TCS Suisse maîtrisant l'une des trois langues principales

#### **Mode de relevé**

- Population générale : conversation téléphonique avec un support informatique (CATI), le panel en ligne
- Membres : en ligne

#### **Mode de sélection**

- Population générale : plan d'échantillonnage selon Gabler/Häder pour le système d'appel aléatoire/sondage double et utilisation de la Swiss Interview Liste, panel sélectionné au hasard
- Membres : échantillonnage aléatoire dans la base de données des membres du TCS Suisse

#### **Taille de l'échantillon**

- Population générale : 1'004 (DCH 701, FCH 242, ICH 61)
- Membres : 810 (DCH 426, FCH 302, ICH 81)

#### **Durée de l'enquête**

- Population générale : du 14.02 au 19.03.2026
- Membres : du 17.02 au 31.03.2026

#### **Taux d'erreur d'échantillonnage**

- Population générale : 3,1 %
- Membres : 3,4 %

Contact:

Laurent Pignot, porte-parole du TCS

## Medieninhalte



Diese Meldung kann unter <https://www.presseportal.ch/fr/pm/10000091/100939872> abgerufen werden.