



11.12.2025 - 08:00 Uhr

Les trentenaires en tête des accidents mortels liés à l'alcool au volant

Accidents de la route liés à l'alcool en 2024, par Canton

| Analyse de l'accidentologie due à l'alcool en 2024, par Canton | Accidents avec victimes graves pour 10'000 habitants | Habitants au 31.12.2023 | Accidents avec morts | Accidents avec blessés graves | Total des accidents avec victimes graves |
|--|--|-------------------------|----------------------|-------------------------------|--|
| Glaris | 1.43 | 42'056 | 0 | 6 | 6 |
| Uri | 1.05 | 37'931 | 0 | 4 | 4 |
| Genève | 1.01 | 524'410 | 1 | 52 | 53 |
| Jura | 0.80 | 74'548 | 0 | 6 | 6 |
| Obwald | 0.76 | 39'272 | 1 | 2 | 3 |
| Valais | 0.74 | 365'844 | 3 | 24 | 27 |
| Bâle-Ville | 0.70 | 200'031 | 1 | 13 | 14 |
| Tessin | 0.70 | 357'720 | 4 | 21 | 25 |
| Neuchâtel | 0.67 | 178'291 | 2 | 10 | 12 |
| Vaud | 0.58 | 845'870 | 5 | 44 | 49 |
| Grisons | 0.49 | 204'888 | 0 | 10 | 10 |
| Schwyz | 0.48 | 167'403 | 0 | 8 | 8 |
| Fribourg | 0.47 | 341'537 | 1 | 15 | 16 |
| Nidwald | 0.44 | 45'016 | 0 | 2 | 2 |
| Soleure | 0.42 | 286'844 | 2 | 10 | 12 |
| Thurgovie | 0.41 | 295'220 | 2 | 10 | 12 |
| Argovie | 0.39 | 726'894 | 2 | 26 | 28 |
| Saint-Gall | 0.39 | 535'114 | 2 | 19 | 21 |
| Zoug | 0.38 | 132'556 | 0 | 5 | 5 |
| Lucerne | 0.37 | 432'744 | 1 | 15 | 16 |
| Berne | 0.34 | 1'063'533 | 2 | 34 | 36 |
| Bâle-Campagne | 0.30 | 298'837 | 1 | 8 | 9 |
| Zurich | 0.29 | 1'605'508 | 3 | 43 | 46 |
| Schaffhouse | 0.11 | 87'111 | 0 | 1 | 1 |
| Appenzell Rh.-Ext. | 0.00 | 56'495 | 0 | 0 | 0 |
| Appenzell Rh.-Int. | 0.00 | 16'585 | 0 | 0 | 0 |
| Suisse | 0.47 | 8'962'258 | 33 | 388 | 421 |

Chiffres du TCS extraits des statistiques brutes de la base de données des accidents de l'OFROU

Vernier/Ostermundigen (ots) -

En 2024, l'alcool a causé 33 accidents mortels en Suisse, soit une hausse de 32% par rapport à l'année précédente. Près d'un tiers de ces drames ont impliqué la responsabilité d'un trentenaire. À l'échelle cantonale, Glaris est le canton présentant le plus grand nombre d'accidents graves liés à l'alcool pour 10'000 habitants. En chiffres absolus, le canton de Vaud a enregistré le plus d'accidents avec décès. À l'approche des fêtes de fin d'année, le TCS rappelle qu'entre boire ou conduire, il faut choisir.

En 2024, les routes suisses ont été particulièrement meurtrières : 33 accidents mortels ont été attribués à l'alcool, soit 32% de plus qu'en 2023. Les trentenaires (30-39 ans) sont la tranche d'âge la plus représentée, responsables de 9 accidents mortels, suivis des cinquantenaires (50-59 ans) impliqués dans 8 accidents. Les catégories 20-29 ans, 40-49 ans et 60 ans et plus comptabilisent chacune 5 accidents mortels, tandis que les moins de 20 ans n'ont été responsables que d'un seul accident mortel lié à l'alcool. "À l'approche des fêtes, rappelons qu'une soirée réussie est une soirée qui se termine en sécurité. Si vous consommez de l'alcool, laissez votre voiture et prévoyez une solution de retour sûre, comme un conducteur sobre, les transports publics ou Nez Rouge", rappelle Christophe Nydegger, responsable de la sécurité routière au TCS.

Glaris détrône Genève

En 2024, c'est dans le canton de Glaris que la proportion d'accidents graves liés à l'alcool a été la plus élevée, avec 1.43 accidents par 10'000 habitants, contre 0.48 l'année précédente. Uri suit avec 1.05 accidents graves pour 10'000 habitants, en hausse par rapport aux 0.54 de 2023. Ces variations s'expliquent notamment par la taille

réduite de la population dans ces cantons, où un accident supplémentaire influence fortement les statistiques.

Genève, longtemps en tête du classement - sept années consécutives - arrive ensuite avec 1.01 accidents graves pour 10'000 habitants. Ce niveau reste très élevé comparé à la moyenne nationale de 0.47, soit plus du double.

Juste derrière Genève figurent le Jura (0.80), Obwald (0.76), le Valais (0.74), Bâle-Ville (0.70), le Tessin (0.70), Neuchâtel (0.67) et Vaud (0.58). Par rapport à 2023, cette proportion a augmenté dans les cantons du Jura (0.27), d'Obwald (0.26), du Valais (0.62), de Bâle-Ville (0.66) et de Neuchâtel (0.57), alors qu'elle a diminué au Tessin (0.73 en 2023) et dans le canton de Vaud (0.64).

Les deux Appenzell ne comptent aucun accident grave

Appenzell Rhodes-Intérieures et Appenzell Rhodes-Extérieures se distinguent positivement puisqu'aucun accident grave lié à l'alcool n'y a été enregistré en 2024. Les autres cantons affichant les taux les plus bas sont Schaffhouse (0.11), Zurich (0.29), Bâle-Campagne (0.30), Berne (0.34) et Lucerne (0.37).

Vaud compte le plus de décès

En chiffres absolus, le canton de Vaud compte le plus grand nombre d'accidents avec décès liés à l'alcool sur les routes, avec un total de 5 accidents mortels. Viennent ensuite le Tessin avec 4 accidents mortels, puis le Valais et Zurich avec 3 accidents mortels chacun. Au total, 16 cantons ont enregistré au moins un accident mortel lié à l'alcool en 2024, soit 7 de plus qu'en 2023, année où seuls 9 cantons étaient touchés.

Conseils du TCS

Si vous conduisez, ne buvez pas d'alcool. Si vous souhaitez tout de même consommer de l'alcool, prenez les transports publics ou désignez avant la consommation une personne qui renoncera à l'alcool pour conduire au retour. L'Opération Nez Rouge est active durant les fêtes de fin d'année et constitue aussi une bonne solution pour rentrer chez soi lorsque l'on a bu de l'alcool. Ne combinez pas alcool et médicaments ou drogue. De même ne consommez pas d'alcool si vous êtes déjà fatigué, stressé ou malade et devez prendre le volant.

De nombreuses informations sur l'alcool, ses dangers et des conseils sont disponibles sur :

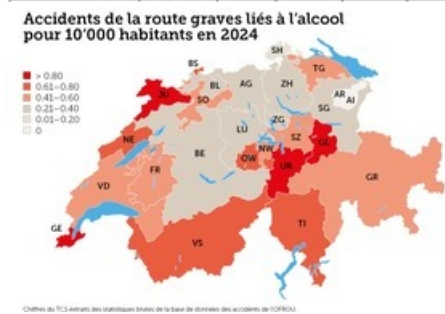
<https://www.tcs.ch/fr/tests-conseils/conseils/causes-accidents/alcool-volant.php>

Contact:

Jordan Girod, porte-parole du TCS
Tél. 058 827 27 26 | 076 367 25 33 | jordan.girod@tcs.ch
www.presetcs.ch, www.flickr.com

Medieninhalte

| | habitants | | | victimes graves |
|---------------|-----------|-----------|---|-----------------|
| Glaris | 1.43 | 42'056 | 0 | 6 |
| Liri | 1.05 | 37'933 | 0 | 4 |
| Genève | 1.01 | 524'410 | 1 | 53 |
| Jura | 0.80 | 75'548 | 0 | 6 |
| Obwald | 0.76 | 39'272 | 1 | 2 |
| Valais | 0.74 | 365'844 | 3 | 27 |
| Bâle-Ville | 0.70 | 200'031 | 1 | 14 |
| Tessin | 0.70 | 357'220 | 4 | 25 |
| Neuchâtel | 0.67 | 178'291 | 2 | 12 |
| Vaud | 0.58 | 845'870 | 5 | 49 |
| Grisons | 0.49 | 204'888 | 0 | 10 |
| Schroz | 0.48 | 167'403 | 0 | 8 |
| Fribourg | 0.47 | 341'537 | 1 | 16 |
| Nidwald | 0.44 | 43'016 | 0 | 2 |
| Soleure | 0.42 | 286'844 | 2 | 12 |
| Thurgowe | 0.41 | 295'220 | 2 | 12 |
| Aargau | 0.39 | 725'894 | 2 | 28 |
| Saint-Gall | 0.39 | 535'114 | 2 | 21 |
| Zoug | 0.38 | 132'556 | 0 | 5 |
| Lucerne | 0.37 | 432'244 | 1 | 16 |
| Berne | 0.34 | 1'063'533 | 2 | 36 |
| Bâle-Campagne | 0.30 | 298'837 | 1 | 9 |
| Zurich | 0.29 | 1'605'508 | 3 | 46 |





A set of car keys in the foreground and glass of whiskey behind.

Diese Meldung kann unter <https://www.presseportal.ch/fr/pm/100000091/100937190> abgerufen werden.