



Rapport annuel 2020

Universitäres Institut akkreditiert nach HFKG
Institut universitaire accrédité selon la LEHE



FernUni.ch
UniDistance.ch

» *Table des matières*

4

Portrait & Stratégie

6

Personnel

8

Points forts 2020

10

Accréditation
institutionnelle

11

Pendant la crise
liée au coronavirus

16

Quand l'enseignement à
distance libère l'université

17

EDUDL+ :
Développement de la
pédagogie en ligne

18

Les projets
d'EDUDL+

22

La recherche à
UniDistance

30

Événements

32

Finances

IMPRESSUM

Editeur UniDistance
Contact UniDistance - Überlandstrasse 12 - 3900 Brigue
027 922 70 50 – admin@unidistance.ch – UniDistance.ch
Rédaction Service Marketing & communication et autres contributrices et contributeurs
Graphisme Tonic GmbH
Impression Easyprint GmbH

 www.facebook.com/UniDistance

 www.linkedin.com/school/unidistance



FernUni.ch
UniDistance.ch

Éditorial «

2020 a été une année de crise pour le monde entier, pour notre pays et pour UniDistance. Toutefois, notre institut universitaire n'a pas vécu cette crise comme une situation désastreuse, mais plutôt dans le sens premier du mot grec krisis, qui signifie « jugement », « décision ». Ce qui compte, c'est le moment où les décisions sont prises. Et un tournant décisif a eu lieu avec la décision du Conseil suisse d'accréditation d'accorder à UniDistance la qualité d'institut universitaire. UniDistance fait donc désormais officiellement partie du paysage universitaire suisse et peut utiliser le nom d'institut universitaire.

La décision d'accréditation a été assortie de conditions qui correspondent en tous points aux objectifs stratégiques d'UniDistance. L'accréditation constitue donc une étape intermédiaire dans un processus de longue haleine. Nous voulons renforcer notre image au sein de la communauté scientifique, nous démarquer grâce à des projets de recherche remarquables et continuer à offrir un enseignement universitaire d'excellence.

La pandémie a placé UniDistance devant des défis considérables. En un temps record, il a fallu remplacer toutes les séances de regroupement intégrées dans le système de blended learning par un enseignement à distance, organiser l'ensemble des examens en ligne et effectuer les tâches administratives en télétravail. Jusqu'ici, UniDistance a bien résisté à ce séisme qui continue d'ébranler la planète. Et nous le devons avant tout à nos collaborateurs et collaboratrices, qui ont accepté ces nouvelles conditions avec un dévouement exceptionnel. Cela nous a permis de maintenir nos cours.

C'était là pour UniDistance l'occasion de prouver qu'un enseignement à distance ne se limite pas à l'utilisation d'outils techniques. L'institut universitaire a pu montrer qu'un enseignement à distance efficace nécessitait principalement des concepts méthodologiques, didactiques et pédagogiques spécifiques.

Tout comme on peut parfois avoir de la chance dans son malheur, il est possible d'enregistrer des progrès et des succès même en période de crise. C'était du moins le cas pour UniDistance en 2020, grâce à ses collaborateurs et collaboratrices, ses chercheurs et chercheuses, ses chargé-e-s de cours et ses étudiant-e-s. Le développement d'UniDistance aurait par ailleurs été impensable sans le précieux soutien du monde politique. Le gouvernement du canton du Valais, d'autres gouvernements cantonaux, des communes, le Secrétariat d'État à la formation, à la recherche et à l'innovation ainsi que des conseillers expérimentés au niveau national et international ont contribué à l'évolution réjouissante d'UniDistance. Nous les remercions pour ce soutien indispensable qui nous incite à poursuivre le développement fructueux de notre institut universitaire.



Wilhelm Schnyder
Président



Marc Bors
Recteur



**DROIT
BACHELOR**



**DROIT
MASTER**



**PSYCHOLOGIE
BACHELOR**



**PSYCHOLOGIE
MASTER**



**ÉCONOMIE
BACHELOR**



**HISTOIRE
BACHELOR**



**MATHÉMATIQUES
BACHELOR**



**INTELLIGENCE ARTIFICIELLE
MASTER**



**PROTECTION DES
DONNÉES
CAS**

Portrait & Stratégie

UniDistance, en tant qu'institut universitaire, propose depuis 1992 des formations universitaires de bases et continues. Il est le leader de l'enseignement universitaire à distance en Suisse et dispense ses formations en français, allemand ou anglais à des étudiant-e-s qui, grâce à la flexibilité des études en lignes, assument en parallèle leur vie en parallèle leur vie professionnelle, sportive ou familiale. Toutes les filières proposées, conçues selon les accords de Bologne, sont reconnues en Suisse et à l'international.



Organisation d'événements publics,
transfert de connaissances et communauté d'alumni



UniDistance en chiffres



394

collaboratrices et collaborateurs



2118

étudiant-e-s



240

diplômé-e-s en 2020



8

sites



9

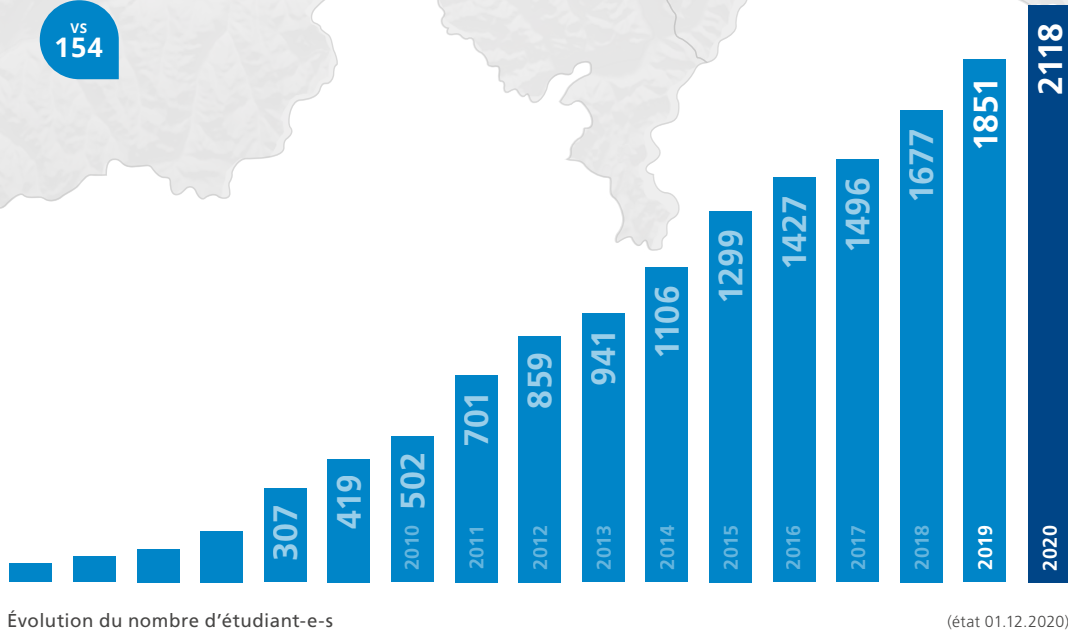
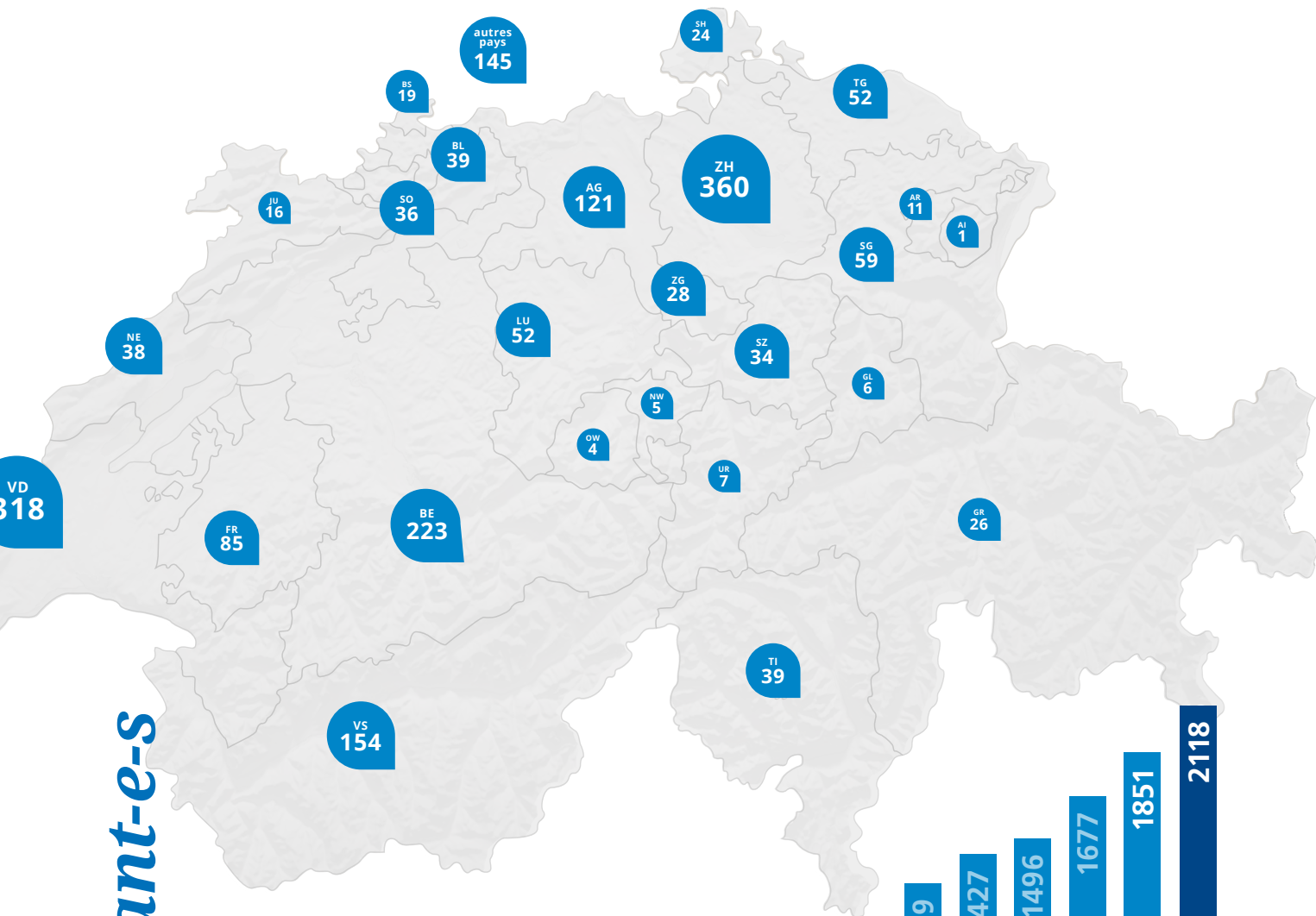
bachelors



5

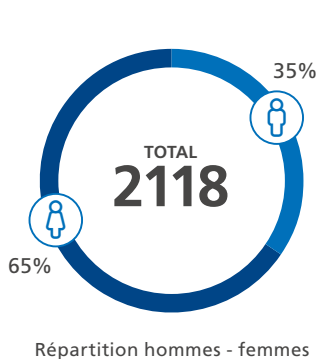
masters

Statistiques des étudiant-e-s

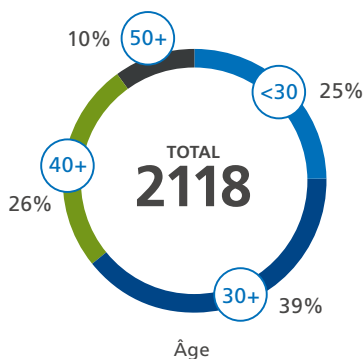


Évolution du nombre d'étudiant-e-s

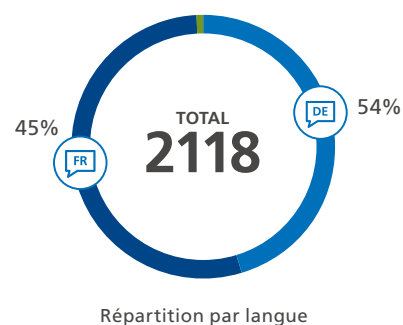
(état 01.12.2020)



Répartition hommes - femmes



Âge



Répartition par langue

Personnel UniDistance



394

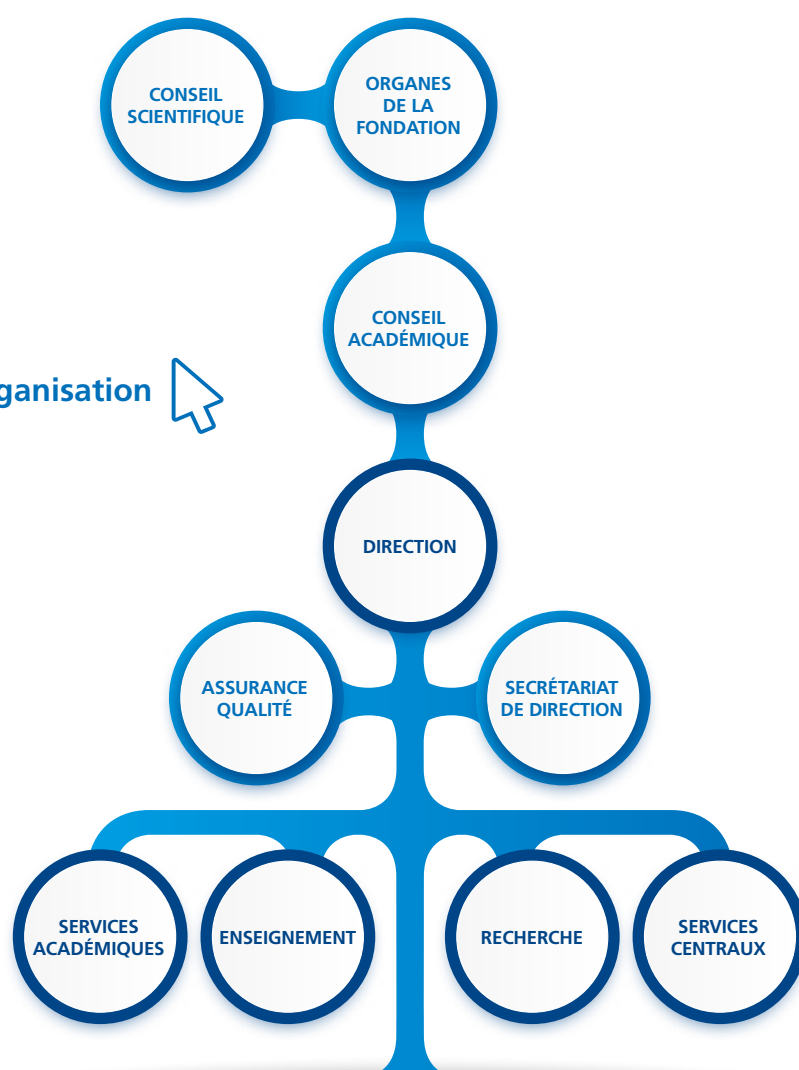
collaboratrices
et collaborateurs

135

équivalents plein temps



Organisation



PSYCHOLOGIE



HISTOIRE



DROIT



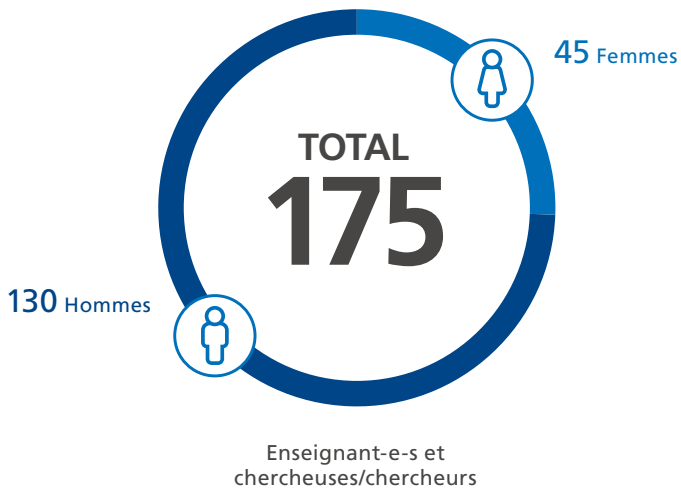
ÉCONOMIE



INTELLIGENCE
ARTIFICIELLE



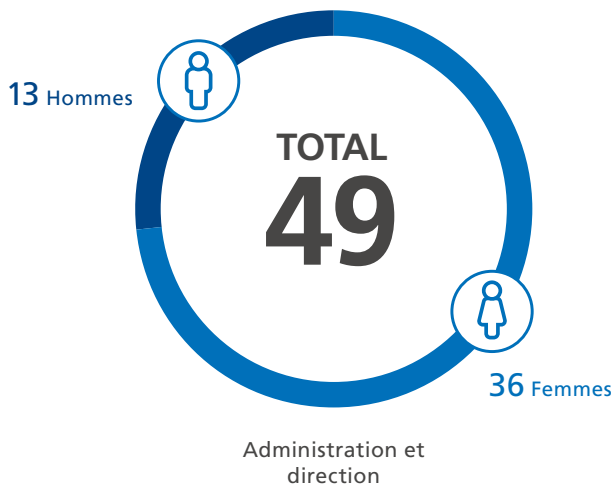
MATHÉMATIQUES



Renate Schubert

Le 1^{er} août 2020, le comité du conseil de fondation a nommé la professeure Renate Schubert (em. Prof. ETHZ) au poste de vice-rectrice Enseignement. En acceptant cette fonction, elle est également devenue membre de la direction et du conseil académique d'UniDistance.

La professeure Renate Schubert a succédé à la professeure Isabelle Chabloz Waidacher, nommée professeure ordinaire auprès de l'Université de Fribourg. Madame Schubert a rejoint UniDistance en 2011 déjà, en tant que chargée de cours en économie de l'environnement. Depuis 2013, elle dirige la filière d'économie en langue allemande et depuis 2019 la faculté d'économie d'UniDistance.



Nominations 2020: Faculté de psychologie



Pamela Banta Lavenex
Professeure extraordinaire à partir du 1^{er} janvier 2020



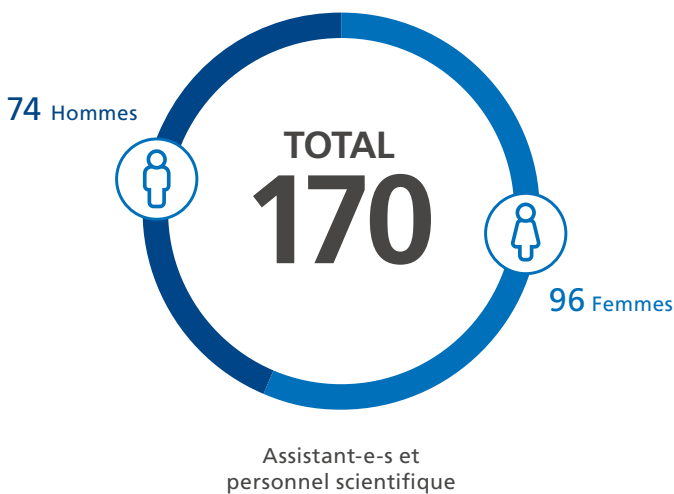
Andrea C. Samson
Professeure extraordinaire à partir du 1^{er} février 2020



Géraldine Coppin
Professeure extraordinaire à partir du 1^{er} février 2020



Nicolas Rothen
Professeur extraordinaire à partir du 1^{er} février 2020



Points forts 2020

À partir du 16 mars 2020 *Continuité pendant la crise*

UniDistance a fait face à la crise du COVID-19 avec détermination et engagement. La situation n'a pas été facile à gérer. L'enseignement a dû être donné entièrement en ligne et toute l'administration a dû s'adapter au télétravail. Même si l'institut universitaire est parvenu à relever les principaux défis et à organiser ses activités dans le strict respect des mesures imposées par le Conseil fédéral, ce « succès » doit encore faire ses preuves dans la durée.

Comment UniDistance fait-elle face à la crise du COVID-19 ?

» Poursuivre la lecture aux pages 10 à 13.



26.06.2020

Accréditation institutionnelle : une nouvelle ère commence !

Avec l'accréditation institutionnelle, UniDistance renforce sa place dans le paysage universitaire suisse ! La première accréditation de l'enseignement universitaire à distance est une étape historique et très importante pour l'avenir de notre institut universitaire. Le Conseil suisse a accrédité UniDistance en tant qu'institut universitaire. Cette accréditation, valable jusqu'au 25 juin 2027, est assortie de conditions qui confirment que les axes de la stratégie 2022 d'UniDistance et les développements entrepris jusqu'ici ont été justes et cohérents.

» Poursuivre la lecture à la page 9

01.07.2020

Master of Law (FR)

Ce « Master en droit » permettra aux étudiant-e-s germanophones et francophones de suivre l'ensemble de leur formation juridique à UniDistance. En outre, ce nouveau master offre une formation complémentaire en droit de l'innovation.

Pour en savoir plus,
cliquez ici :



En savoir plus sur le
« Master en droit »



De nouvelles formations dans l'air du temps :

En 2020, UniDistance a lancé pas moins de trois nouvelles formations, à savoir le « Master en droit » en français, le « Bachelor of Science in Mathematics » en anglais et le « CAS Protection des données » en allemand.

15.10.2020

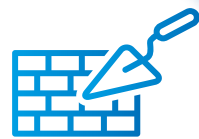
Formation continue « CAS Datenschutz » (DE)

Avec la formation continue « CAS Protection des données » dispensée entièrement en ligne et en langue allemande, UniDistance a pu trouver un pendant de la formation homonyme en français. Les cinq ou six modules du CAS permettent aux participant-e-s d'acquérir une expertise complète du domaine.

DE



Pour en savoir plus sur le « CAS Datenschutz »



14.07.2020

Bachelor of Science in Mathematics (EN)

Avec le « Bachelor of Science in Mathematics » entièrement en langue anglaise, UniDistance propose la première filière de bachelor dans le domaine MINT (mathématiques, informatique, sciences naturelles et technique). Il s'agit donc d'une filière moderne et orientée vers la pratique, mais aussi capable de maintenir le niveau requis pour une formation universitaire en mathématique.

Pour en savoir plus sur le « Bachelor of Science in Mathematics »



2020

Campus universitaire Brigue : avancement des travaux

Malgré une situation générale difficile, le chantier a pu avancer. Les travaux d'aménagement intérieur ont été réalisés pas à pas et la première partie de la double façade a été mise en place. Le campus universitaire sera finalement prêt à l'automne 2021.

Pour faire une visite virtuelle du chantier, cliquez ici :



Accréditation institutionnelle

UniDistance a été accréditée comme institut universitaire par le Conseil suisse d'accréditation le 26 juin 2020, confirmation claire de la reconnaissance déjà exprimée en 2004 par le Conseil fédéral. Valable jusqu'au 25 juin 2027, l'accréditation est assortie de conditions qui corroborent les priorités d'UniDistance en matière de développement dans le respect de sa Stratégie 2022, et confirment que l'évolution suivie jusqu'ici est juste et cohérente.

Depuis le lancement de sa première filière propre en 2005, UniDistance a visé l'objectif de devenir un membre, à part entière, du paysage universitaire suisse. UniDistance a été évaluée selon les mêmes normes que toutes les universités de Suisse et a satisfait aux exigences du groupe d'expert-e-s externe, de l'AAQ et du Conseil d'accréditation.

Un groupe de pilotage accréditation a été mis en place afin d'assurer l'implication de tous les groupes représentatifs d'UniDistance dans le processus d'accréditation. À travers une analyse critique et réflexive, ce groupe a établi un rapport d'auto-évaluation qui a servi de base au groupe international d'expert-e-s en vue des deux visites sur site de ce dernier.

Retrouvez ici le rapport d'auto-évaluation



Au cours des visites, en février 2019, les expert-e-s ont rencontré plus de 50 personnes, étudiant ou collaborant à différents niveaux à UniDistance. C'est sur la base des intenses discussions et de l'analyse du rapport d'auto-évaluation que les spécialistes ont finalement établi leur recommandation d'accréditation à l'intention du Conseil suisse d'accréditation. Dans son rapport, le groupe d'expert-e-s internationaux s'est montré positivement impressionné par la réorganisation d'UniDistance en institut universitaire disposant de son propre personnel pour l'enseignement et la recherche. Ce processus fut initié dès 2016. Il a relevé en particulier la culture de qualité au quotidien, le fait que l'enseignement et son évaluation soient orientés spécifiquement vers les études à distance, l'étendue de l'égalité des chances et de l'équité de la formation, l'identification du personnel à l'institution et à ses objectifs ainsi que l'importance accordée à la communication interne et externe.

Retrouvez ici la décision d'accréditation



Avec confiance vers l'avenir !

L'obtention de l'accréditation institutionnelle, l'emménagement dans le nouveau campus à Brigue en 2021 et les 30 ans d'UniDistance en 2022 permettent à l'institut universitaire d'envisager l'avenir avec confiance.



Pendant la crise liée au coronavirus,



UniDistance se protège, saisit l'opportunité et s'adapte.

Les mesures liées à la pandémie du COVID-19, à laquelle la population est exposée depuis mars 2020, ont bouleversé nos vies tant sur le plan personnel que professionnel : écoles temporairement fermées, activités sociales et loisirs personnels limités, télétravail pour quasiment tout le monde.

Ces changements ont contraint UniDistance à proposer la totalité de ses services en ligne. Désormais, les séances de regroupement et les sessions d'examens sont virtuelles. Comment l'institut universitaire a-t-il vécu cette période ? Quels défis a-t-il dû relever ? Quels sont les aspects positifs de la future stratégie ? Nous vous laissons jeter un œil dans les coulisses.



» Enseignement uniquement en ligne

UniDistance a toujours mis l'accent sur l'enseignement à distance et possède déjà l'expérience nécessaire. Au début de la crise liée au coronavirus, UniDistance proposait encore délibérément certaines parties de la formation uniquement en présentiel, telles que les séances d'introduction, les séances de regroupement ou les examens. Avec le confinement, il lui a fallu brusquement s'adapter afin de pouvoir proposer ses offres uniquement en ligne.



Les nouveaux outils

« Jusqu'alors, l'utilisation du système de vidéoconférence SWITCHInteract suffisait à répondre aux besoins d'UniDistance, mais ça n'a plus été le cas dès le début de la crise. Du jour au lendemain, toutes les hautes écoles présentielles ont également été contraintes de mettre en place des offres en ligne, et les ressources et licences disponibles sur SWITCH n'ont immédiatement plus suffi. À court terme, UniDistance et toutes les hautes écoles présentielles ont dû sélectionner, acquérir et fournir des plateformes de communication supplémentaires (telles que Zoom, MS Teams, Jitsi). Cela a engendré des coûts énormes, une remise en question de la sécurité et de la protection des données ainsi qu'un manque de temps pour tester les plateformes en détail.

L'équipe informatique a fourni la base technique pour permettre un enseignement 100 % en ligne en un temps record grâce à un travail extraordinaire. Mais le plus dur restait à venir. Les autres services d'UniDistance ont ensuite dû préparer les plateformes, élaborer des instructions, former les équipes enseignantes et créer avec elles le contenu des nouvelles plateformes. »

Jörg Andenmatten, responsable Informatique

» L'étudiant-e au centre

Bien que la vocation d'UniDistance soit de permettre les études à distance, les directives fédérales et cantonales édictées lors de la pandémie du COVID-19 ont entraîné des transformations importantes dans les activités d'enseignement de l'institut universitaire. Les séances de regroupement en présentiel, incluses dans le système de blended learning, se sont tenues de façon virtuelle et les sessions d'examens semestriels ont dû être organisées en ligne.

Continuité pédagogique

Les valeurs d'UniDistance placent l'étudiant-e au centre de ses considérations, humainement et stratégiquement. L'institut se devait donc d'assurer une continuité pédagogique en maintenant l'enseignement ainsi que les évaluations de fin de semestre. Les séances en présentiel ont ainsi été remplacées par des classes virtuelles pour la quasi-totalité des modules. Une autre nouveauté mise en place au semestre de printemps 2020 a été l'organisation d'une double session d'examens à distance qui a offert aux étudiant-e-s une grande flexibilité : elles/ils ont pu choisir de passer l'examen – comme initialement convenu en juin – ou, si elles/ils n'avaient pas été dans de bonnes conditions pour étudier, se présenter à la deuxième session proposée en août et ainsi bénéficier de quelques semaines de plus pour réviser. Un principe permanent a toutefois été appliqué lors de cette double session : l'étudiant-e ayant rencontré des difficultés techniques lors de l'examen pouvait se rétracter sans être pénalisé-e, mais tout examen passé dans de bonnes conditions techniques a été pris en compte.



Répercussions multiples

« La charge de travail a considérablement augmenté. Par exemple, les examens en ligne ont mis à rude épreuve les services académiques. Les exigences en matière de flexibilité du temps de travail ont également augmenté. Travailler le samedi durant les sessions d'examens est devenu la norme. »

Matthias Kubat, responsable Student services



L'esprit d'équipe

« La nouvelle situation a provoqué une forte augmentation des tâches pour les faculty managers. La mise en place des examens online ainsi que l'accompagnement des équipes enseignantes dans le processus d'adaptation de leur enseignement ont exigé un engagement supplémentaire important. Avant la crise, les faculty managers avaient déjà l'habitude de faire preuve d'une grande flexibilité dans la réalisation de leur travail. Le télétravail faisait, lui, déjà partie de leur quotidien. Cet état de fait leur a permis d'être opérationnels sans interruption. Finalement, cette mise à distance forcée a renforcé le team par le biais notamment de la tenue de séances virtuelles hebdomadaires. »

Damien Carron, responsable Faculty services et directeur Services académiques



L'année 2020 restera un bon souvenir, malgré le COVID-19

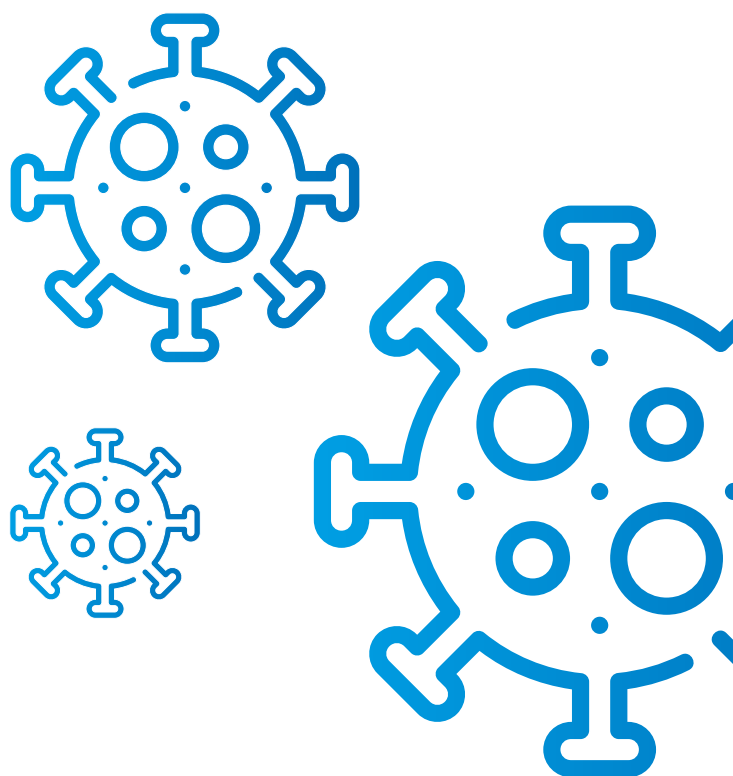
« Malgré les nombreux changements internes survenus pendant la crise, nous avons pu mener à bien le travail en cours de manière efficace et sans pertes majeures. Les dispositifs de l'assurance qualité sont conçus pour être utilisés à distance. Cependant, en ce qui concerne l'échange direct avec les collègues d'UniDistance, par exemple en matière de planification commune des déroulements des processus, nous avons dû mettre au point de nouvelles méthodes de travail et les intégrer dans nos activités habituelles.

Nous avons adapté les techniques de présentation utilisées jusqu'à présent à l'espace numérique. Nous avons également utilisé de plus en plus des systèmes asynchrones. Malgré la pandémie, nous garderons un bon souvenir de l'année 2020 en raison de l'obtention de l'accréditation institutionnelle. Certes, nous n'avons pas pu la célébrer en bonne et due forme, mais nous nous rattrapons à l'occasion de notre 30^e anniversaire en 2022. Espérons-le ! »

Tobias Schöpfer, responsable qualité

En mode « crise » depuis le 16 mars 2020

La décision d'assurer la continuité pédagogique (enseignement et examens à distance) a été prise très tôt. Elle a imposé une transformation rapide des pratiques d'enseignement, ce qui a généré une augmentation significative des demandes d'aide et de conseils de la part des équipes enseignantes. Les priorités au sein d'EDUDL+ ainsi que sa façon de travailler ont donc été profondément remaniées. Les dossiers et projets non prioritaires ont été mis en stand-by ou relégués en tâches secondaires. L'expérience la plus significative a sans doute été la mise en place, tous les matins, du « café virtuel » des collaborateurs/rices afin de partager les informations, de coordonner les activités, d'identifier les points de tension, de prioriser les interventions au quotidien et de répartir la charge de travail sur les forces vives disponibles. Ce café virtuel quotidien s'est révélé être un formidable dispositif de productivité, de renforcement de la cohésion et également un vecteur d'intégration au sein d'EDUDL+ qui a accueilli dans cette effervescence une nouvelle collaboratrice à partir du 1^{er} avril.





» La recherche numérique en laboratoire, comment ça marche ?

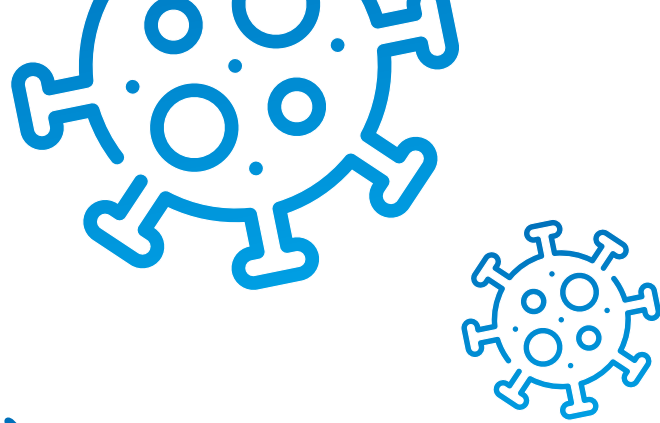
La recherche en laboratoire a dû être limitée en raison du COVID-19, mais elle a pu être très bien adaptée aux nouvelles circonstances : les études ont été numérisées. L'équipe de recherche de Corinna Martarelli mène actuellement des études (d'une à deux heures) par téléphone. Les participant-e-s reçoivent un lien pour accéder à l'entretien téléphonique en ligne et l'équipe de recherche les accompagne par téléphone du début à la fin du processus. « Cela fonctionne vraiment, les premières données sont bonnes. Bien entendu, nous ne pouvons pas effectuer toutes les expériences en ligne. Par exemple, les études de suivi oculaire ou de réalité virtuelle doivent avoir lieu dans le laboratoire. », explique Corinna Martarelli.

Bien que le plan de protection garantisse désormais la sécurité nécessaire pour que les tests soient à nouveau effectués sur site, les tests en laboratoire ont dû être quelque peu freinés. C'est notamment le cas des études réalisées avec des partenaires extérieurs, telles que les études dans les écoles. « Mais je ne suis foncièrement pas inquiète au sujet des études, car la pandémie a montré qu'un nombre incroyable de personnes étaient prêtes à nous aider et à nous soutenir. Personnellement, je trouve leur dévouement très précieux. », confie Corinna Martarelli.

» Deux options à l'avenir

« Le transfert de connaissances à la société est une préoccupation importante d'UniDistance. Notre service est passé complètement « en ligne » pendant la pandémie du COVID-19. À l'avenir, les événements pour le grand public se feront en présentiel et en ligne. »

Vanessa Hugo, responsable Formation continue, prestations de services & alumni



» Oui au télétravail ?

En général, le télétravail a un effet positif sur le travail et la vie privée. En moyenne, la communication et la coopération entre collègues sont restées constantes au sein d'UniDistance. Il ressort de l'enquête 2020 auprès du personnel que, dans l'ensemble, la coopération pendant la période de télétravail a été perçue de manière positive.

Et pourtant, il y a un inconvénient : les contacts sociaux en pâtissent. À long terme, l'échange via Teams ne remplace pas le contact direct sur site, que ce soit pour aborder des sujets professionnels ou personnels. Privés de pauses sur leur lieu de travail, les collègues ne discutent plus de tout et de rien.



Nouveaux défis

« Le télétravail a ouvert de nouveaux défis que nous saurons transformer. »

Isabelle Gauchat, responsable Ressources humaines



Vers le tout numérique...

« Pendant le confinement de mars 2020 et l'obligation de travailler à domicile, nous avons numérisé l'ensemble du processus de comptabilité des créanciers et travaillons de manière dématérialisée depuis lors. »

Martin Zurbruggen, responsable Finances



Migration vers Office365 en période de turbulences

Depuis longtemps, la migration du système de messagerie vers Office365 pour les équipes enseignantes et les étudiant-e-s était programmée pour le printemps 2020. Au début de la crise, son report a fait l'objet de discussions nourries au sein d'UniDistance. Comme il était possible, en parallèle de la migration, d'intégrer Microsoft Teams pour l'enseignement en ligne et comme plateforme de communication pendant la crise du corona virus, la mise en œuvre a été réalisée. Elle a été suivie d'une période intensive pour les équipes enseignantes et les étudiant-e-s, qui ont dû se familiariser simultanément avec le passage à un enseignement 100% en ligne et avec la migration vers le nouveau système de communication principal, l'e-mail. Si l'adaptation a été de courte durée et majoritairement indolore pour les personnes concernées, pour l'institut universitaire, elle a représenté une lourde charge.

En raison notamment de la période de télétravail imposée par le COVID-19, l'assistance et d'autres projets ont été mis en attente et l'équipe a pu travailler sur la migration presque sans être dérangée.



Nouvelles méthodes de travail pérennes

« L'exil en télétravail n'a pas eu d'importantes conséquences sur le fonctionnement du service. Le passage d'une équipe semi-virtuelle à entièrement virtuelle s'est déroulé sans problème, du jour au lendemain. De nouvelles méthodes de travail vont certainement durer dans l'avenir.

Le « café STUS » – la réunion d'équipe ayant lieu plusieurs fois par semaine – nous a aidés à coordonner le travail et à lutter contre l'isolement social. Les différents chats de Teams, dans lesquels l'humour n'a parfois pas été négligé, ont été une aide précieuse dans ce combat. Nous sommes néanmoins impatient-e-s de nous retrouver en personne, après la pandémie et de célébrer ensemble ce bel esprit d'équipe. »

Matthias Kubat, responsable Student services



Réticences

« Au sein du service informatique, la période de télétravail a eu un impact sur le nombre de demandes d'assistance. Malgré la forte baisse constatée, les problèmes, eux, n'ont pas diminué. L'expérience a montré qu'il y avait probablement une certaine réticence à traiter les demandes par e-mail ou par téléphone. Il est beaucoup plus facile et efficace de clarifier les questions en personne. Les utilisateurs/trices ont accumulé de nombreux problèmes qu'ils/elles ont jugé peu sérieux pour les présenter à la prochaine réunion en face à face avec l'équipe informatique. »

Jörg Andenmatten, responsable Informatique



Flexibilité maximale

« Le plus grand défi a été la réorganisation des manifestations, qui a pris beaucoup de temps. Certaines d'entre elles ont dû être organisées sous différents formats, puis modifiées, voire annulées à la dernière minute. Le personnel a également dû faire face à une charge de travail supplémentaire dans le domaine de la communication, car il devait transmettre en permanence les informations relatives à l'évolution du COVID-19 via le site Internet, les actualités internes et d'autres outils de communication. Le plus difficile pour nous a été l'incertitude constante quant à la possibilité de maintenir les projets, manifestations ou tournages prévus. Nous avons dû penser à une alternative pour chaque projet afin de pouvoir prendre rapidement des décisions sur la mise en œuvre. »

Melanie Truffer, responsable Marketing & communication



Quand l'enseignement à distance libère l'université



intelligence
artificielle



Professeur
Hervé Boulard

Responsable de la filière
intelligence artificielle

Depuis ses origines, l'évolution de l'enseignement à distance a toujours été sujette au scepticisme, ceci en raison de la perception erronée que les formes « non traditionnelles » d'éducation ne pourront jamais rivaliser avec l'efficacité de l'apprentissage en présentiel de la classe et des universités traditionnelles et ancestrales.

Malgré l'essor d'Internet au début des années 1990, et le développement continu de nouvelles technologies d'enseignement assisté par ordinateur, les partisan-e-s de l'apprentissage en ligne doivent encore faire face aux critiques selon lesquelles l'enseignement en ligne manque de rigueur, limite la créativité pédagogique et n'engage pas suffisamment les élèves avec le contenu et les pairs. Et ceci malgré l'évolution constante des méthodes de vidéo/audio streaming (MOOCs), des réseaux sociaux, des outils collaboratifs, ainsi que de l'accès en ligne (souvent gratuit) aux meilleurs cours dans la plupart des disciplines, avec de surcroît un contenu quasi illimité de connaissances encyclopédiques.

Cependant, au fur et à mesure que les méthodes d'enseignement à distance sont adoptées par choix (partiellement ou entièrement), ou même de force, par exemple à cause des conditions sanitaires que nous rencontrons aujourd'hui, ces nouvelles formes d'enseignement prouvent être non seulement viables, efficaces et flexibles, mais aussi source de liberté et d'innovation, ouvrant aussi la voie à la recherche visant des améliorations des méthodes d'apprentissage et de la communication en ligne.

L'intensification de l'enseignement en ligne conduit à une meilleure compréhension des complexités de la communication digitale (synchrone et asynchrone), des communautés en ligne, et de la mise à disposition numérique de contenu. Ceci étant mieux maîtrisé, l'enseignement à distance semble alors, à de nombreux égards, plus « libéré » et mieux armé que bien des universités traditionnelles pour s'adapter aux changements sociétaux résultant notamment de l'évolution structurelle de l'emploi et du monde économique. Par exemple, et comme récemment démontré par le succès de notre Master en intelligence artificielle, développé en collaboration avec l'Institut de Recherche Idiap, cette forme d'enseignement est aussi de plus en plus pertinente dans le cadre du développement original de formations universitaires « duales ».

Finalement, comme dans toute forme d'enseignement, la motivation des enseignant-e-s et la volonté d'apprendre des étudiant-e-s sont cruciales pour le succès du modèle d'étude à distance. Mais ceci n'est-il pas l'un des fondamentaux de la formation ? Dans ce cadre, il est clair que le rôle de l'enseignant-e, loin d'être remplacé par une machine, s'en trouvera même davantage valorisé ! Et c'est bien l'esprit que nous retrouvons à UniDistance.



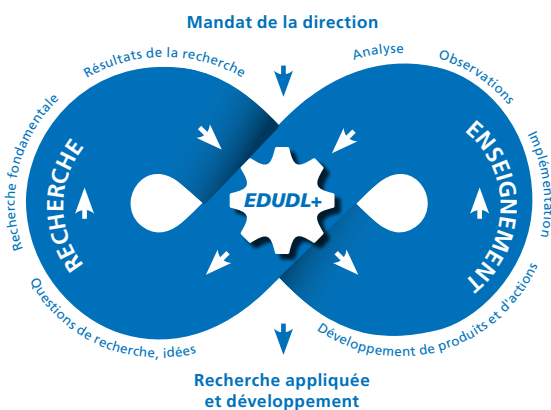
Développement de la pédagogie en ligne

EDUDL+

Dans le contexte de bouleversement planétaire sans précédent UniDistance peut avoir la tête haute : la continuité pédagogique et la qualité des formations ont été pleinement assurées.

EDUDL+ a dû s'adapter et s'est appliquée à elle-même les quatre fondements de la pédagogie que sont : la conception, la réalisation, l'observation et la régulation d'un dispositif de formation.

De nombreuses ressources nouvelles ont été proposées aux enseignant-e-s au cours du printemps : des webinaires spécifiques, un vade-mecum sur l'évaluation à distance, des enquêtes réalisées à l'inter semestre auprès des étudiant-e-s et des enseignant-e-s ont permis de mesurer les perceptions des transformations et d'identifier de nouveaux besoins d'accompagnement. Issus des résultats d'enquêtes, une seconde série de ressources a été offerte au cours de l'automne : de nouveaux webinaires spécifiques, un guide des interactions à distance, le portail digitalskills.unidistance.ch a vu le jour offrant des ressources ouvertes aux étudiant-e-s et aux enseignant-e-s. Enfin le questionnaire d'évaluation des enseignements par les étudiant-e-s a été remanié afin de fournir des informations plus précises aux équipes enseignantes, toujours dans une logique d'auto-régulation des pratiques. ■



La recherche en e-learning



Les projets d'EDUDL+

» Sondage post-COVID mené auprès des équipes enseignantes

Au terme du semestre de printemps 2020, UniDistance a mené une enquête auprès de 232 enseignant-e-s et assistant-e-s à la suite du passage en urgence au 100% en ligne. En raison du COVID-19, les cours en présentiel et les examens ont dû être réorganisés totalement à distance. L'objectif principal de l'enquête menée par EDUDL+ était d'en savoir plus sur les méthodes de substitution aux cours en présentiel mises en place par les équipes enseignantes et comment elles les avaient évaluées. Quels sont les scénarios pédagogiques souhaités à l'avenir ? De quel support le personnel enseignant a-t-il besoin ? Pour ce faire, le sondage a abordé quatre thématiques : à quels changements les équipes enseignantes ont-elles procédé et comment ont-ils fonctionné, les examens en ligne, les interactions en ligne et finalement les perspectives d'avenir.

» Vers un enseignement entièrement en ligne

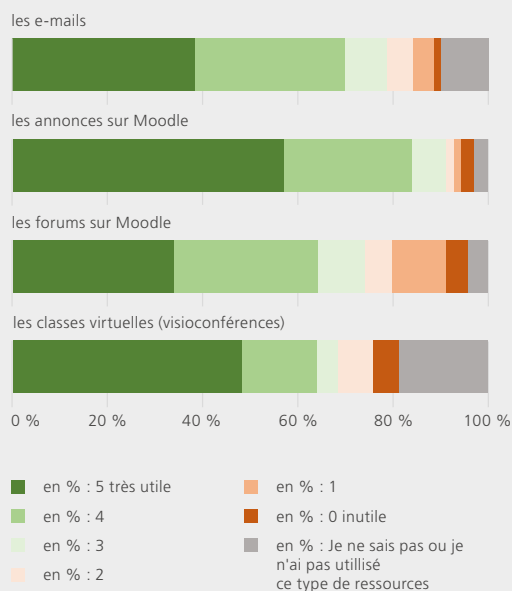
Prestations aux équipes enseignantes

EDUDL+ a proposé différents types de prestations aux équipes enseignantes afin de les aider à poursuivre leur programme d'enseignement dans le contexte de la crise sanitaire. Dans un premier temps, un module dédié à la continuité des enseignements contenant des ressources, pistes et outils donnant les clés pour un programme complètement en ligne a été créé sur Moodle. Des guides pédagogiques et techniques offrant des solutions pour organiser et délivrer en ligne un cours prévu initialement en présentiel y ont été regroupés. Les équipes enseignantes ont été rapidement autonomes sur cet aspect.



Les résultats de l'enquête Interactions en ligne

Afin de maintenir une interaction en ligne entre les équipes enseignantes et leurs étudiant-e-s, divers outils ont été utilisés : les e-mails, les annonces et forums sur Moodle, ainsi que les classes virtuelles (visioconférences). Le niveau d'utilité varie mais reste généralement très positif pour l'ensemble des alternatives :



Niveau d'utilité des différents outils pour maintenir une interaction en ligne entre les équipes enseignantes et les étudiant-e-s

« Les forums seraient utiles si les étudiant-e-s les utilisaient davantage. »

« Les étudiant-e-s avaient un groupe WhatsApp sans les équipes enseignantes. »

« Les podcasts ont également été très utiles. »



Séances de rentrée en ligne

Avant le début de chaque semestre, UniDistance organise ses traditionnelles séances de rentrée pour ses nouvelles et nouveaux étudiant-e-s. En automne dernier, le « traditionnel » a fait place au « virtuel ». En raison de la situation liée au COVID-19, les deux événements ont eu lieu en ligne. 430 étudiant-e-s francophones et germanophones se sont réuni-e-s respectivement les 22 et 29 août 2020 dans des

classes virtuelles d'UniDistance. Après les mots de bienvenue du rectorat et de la direction, les futur-e-s étudiant-e-s ont pu se familiariser avec les ressources et outils nécessaires à leur formation en ligne. Elles et ils ont ensuite assisté à une présentation de leur faculté ainsi que de toutes les spécificités des différents cursus.



Les résultats de l'enquête

Passage à un enseignement 100% en ligne

Divers substituts ont été utilisés/mis en place afin de remplacer les cours en présentiel. Pour préserver les interactions, 89% des sondé-e-s ont mentionné les forums sur Moodle. D'autres ont fait le choix des appels téléphoniques ou sur Skype, de tutorats individuels ou encore d'échanges de mails. Au niveau du contenu, plusieurs options ont été mentionnées, telles que la mise à disposition de plus de documents écrits, le partage des vidéos pour se préparer aux classes virtuelles ou encore des vidéos postclasses virtuelles.

« Les forums dans Moodle ne sont malheureusement que peu utilisés par les étudiant-e-s. Cela pourrait être utile d'avoir des pistes pour favoriser les interactions avec les étudiant-e-s en ligne. »

« Nous avons manqué de temps pour utiliser des outils additionnels, tels que de courtes vidéos portant par exemple sur la correction d'exercices (mais c'est ce que nous ferons à l'avenir). »

Dans l'ensemble, 80% des participant-e-s ont trouvé que les méthodes substitutives aux classes en présentiel ont été adaptées et qu'ils/elles ont pu atteindre leurs objectifs pédagogiques. Concernant les examens, 60% ont estimé que la qualité était similaire aux précédents semestres, contre 24% pour qui ce n'était pas du tout le cas.

« Le passage à l'enseignement 100% à distance était assez simple, mais a demandé beaucoup de temps de ma part. »



Mise au point des examens à distance

La question des examens à distance a été bien plus complexe. Un second module a été créé pour permettre de penser, puis d'organiser, les évaluations à distance selon différentes modalités, comme des productions écrites, des quiz ou des examens oraux, en différenciant pour chacune des approches synchrones et asynchrones, individuelles ou collectives. EDUDL+ a intensément collaboré avec les services du département académique (Student services et Faculty services), par exemple pour obtenir une cartographie à jour des évaluations dans les curriculums ou établir une FAQ. Le service a également travaillé avec l'UNIL, tant les deux institu-

tions étaient préoccupées par des considérations communes, ce qui a pris la forme d'un vade-mecum (manuel) rédigé dans un temps record. Huit webinaires internes ont été organisés à l'intention de toutes les filières d'UniDistance auxquels plus de 140 membres du personnel enseignant ont participé. Enfin, de très nombreux échanges par mail et visioconférence ont permis le choix, puis la mise au point, de l'examen à distance adapté à la fois aux objectifs du module et à l'identité professionnelle des équipes enseignantes.



Les résultats de l'enquête

Les examens en ligne

Les équipes enseignantes ont appliqué des méthodes variées pour évaluer leurs étudiant-e-s en ligne : tests via Moodle, examens synchrones, examens à domicile, examens oraux. Celles qui ont été jugées les plus utiles sont les examens à domicile (85% de jugement positif) et les examens oraux (84% de jugement positif). De plus, 81% des participant-e-s pensent qu'introduire des évaluations continues pourrait s'avérer utile. Qui dit examen, dit surveillance. Ce point a fait l'objet d'une analyse très approfondie et les avis sont partagés : 51% pensent qu'une surveillance traditionnelle est nécessaire contre 49% qui sont d'avis que la surveillance peut être adaptée ou abandonnée au profit d'autres moyens.

« Il faut une surveillance lors de l'examen. Elle canalise les envies de tricher et donne de la crédibilité à l'examen, donc à l'institution et au diplôme. »

« Utiliser des méthodes de surveillance me paraît exagéré. Mieux vaut, dans la mesure du possible, poser des questions ouvertes et de réflexion. »



L'évaluation des étudiant-e-s revêt une importance extrême. Elle contribue à la délivrance d'un diplôme universitaire, prérogative exclusive d'une haute école. Le sérieux de cette délivrance repose très largement sur la qualité des évaluations qui sont menées lors des examens. Il est essentiel de garantir que l'étudiant-e qui passe un examen est bien celui qui prétend être et qu'elle/il respecte les conditions énoncées réglementairement et par les enseignant-e-s. EDUDL+ a offert aux équipes enseignantes la possibilité de réaliser différents examens blancs afin qu'elles se rendent compte des aspects sécuritaires, organisationnels ou cognitifs de telle ou telle modalité. L'ensemble de ces considérations ont guidé les équipes enseignantes dans leur choix de modalité d'examen à distance. Les examens sont également source de stress important pour les étudiant-e-s. Alors, que dire du stress généré devant une nouvelle modalité d'examen à distance impliquant davantage de technologies que d'habitude ? C'est pourquoi l'organisation des examens s'est fondée sur des outils déjà utilisés lors des enseignements, à savoir Moodle et Zoom. Pour réduire davantage ce stress, les étudiant-e-s ont pu apprivoiser l'environnement technologique de leur évaluation lors d'examens blancs.





Les résultats de l'enquête Perspectives d'avenir

Devant soudainement passer de cinq séances de regroupement en présentiel par semestre à des cours exclusivement en ligne, les équipes enseignantes ont également été interrogées sur leurs souhaits pour l'avenir. Veulent-elles revenir au modèle d'avant ? Passer au 100% en ligne ? Proposer des modèles bimodaux ? Des préférences pour différents scénarios pédagogiques sont ressorties :

« Comme avant. »

« Offrir la possibilité de séances de regroupement – 5 séances par semestre me semble raisonnable. Toutefois, offrir la possibilité de suivre ces séances à distance pour celles et ceux qui ne peuvent se déplacer. »

« Pour les « habitué-e-s », je pense que le 100% en ligne n'est pas un problème du tout. Pour les « nouvelles et nouveaux », un petit encadrement supplémentaire serait nécessaire pour poser les fondements d'une relation de confiance. »

« Idéalement : un mode hybride avec quelques séances de regroupement en présentiel et d'autres en ligne. »

« Un cours synchrone en ligne, avec des contributions, des activités interactives (p.ex. quizz) et des travaux et discussions de groupe. »

» Journée des équipes enseignantes

Organisée par EDUDL+ en collaboration avec d'autres services académiques, la Journée des équipes enseignantes a pour but de donner l'opportunité au personnel enseignant d'échanger sur les pratiques d'enseignement et de présenter des nouveautés dans le domaine. Cette année, en raison des divers chamboulements liés au COVID-19, l'accent a été mis sur l'échange d'expériences au sujet des examens et du développement continu de l'enseignement en ligne.

À chaque salle virtuelle, sa thématique

Après le mot de bienvenue de la vice-rectrice Enseignement Renate Schubert, les participant-e-s ont pu sélectionner les sessions qui les intéressaient dans différentes salles virtuelles. Elles et ils ont eu l'occasion d'échanger au sujet des sondages menés au semestre de printemps auprès des équipes enseignantes et des étudiant-e-s lors d'ateliers de discussion en petits groupes. Des témoignages et échanges de pratiques sur les examens et l'enseignement à distance ont ensuite été partagés. EDUDL+ a également profité de l'occasion pour présenter son portail « digital skills » ainsi que les premières synthèses des séances de regroupement bimodales (combinant présence physique et en ligne).

» Digital Skills

Dans le cadre de son projet « Digital Skills » et suite aux résultats de l'enquête menée auprès des équipes enseignantes au printemps, EDUDL+ a organisé durant l'automne différents webinaires à leur intention. Examens en ligne, utilisation des forums ou développement des interactions sur Zoom, les thématiques abordées répondaient toutes à un besoin actuel face aux changements intervenus dans l'enseignement à cause du COVID-19.

Une nouvelle série de webinaires a également été proposée afin de préparer le semestre de printemps 2021.



Découvrez les
webinaires.



La recherche à UniDistance



Pamela Banta Lavenex

Professeure extraordinaire
Faculté de psychologie

PROFESSEURE
EXTRAORDINAIRE
2020



Pamela Banta Lavenex est professeure extraordinaire en psychologie à UniDistance depuis 2020. Elle mène une ligne de recherche soutenue par le Fonds national suisse de la recherche scientifique sur le développement de la mémoire tout au long de la vie, en particulier chez les enfants avec un développement typique et chez des personnes ayant un développement atypique, comme le syndrome de Down (Trisomie 21) ou le syndrome de Williams. Ses recherches intègrent des techniques comportementales, EEG et de suivi oculaire. Elle collabore étroitement avec le professeur Pierre Lavenex et les membres du Laboratoire du cerveau et du développement cognitif (LABCD) de l'Université de Lausanne, ainsi qu'avec Hadj Boumediane Meziane, post-doctorant à UniDistance.



Voir la page de
Pamela Banta Lavenex

Une carte cognitive chez l'enfant entre 5 et 9 ans

La capacité d'élaborer une représentation mentale de notre environnement, ou carte cognitive, est fondamentale pour s'orienter et développer son autonomie. De plus, les capacités de représentation de l'espace sont liées au choix de carrières dans les domaines des sciences, de la technologie, de l'ingénierie et des mathématiques.

Construire une carte cognitive les yeux fermés

La capacité de former une représentation spatiale de notre environnement est souvent considérée comme dépendant principalement des informations visuelles. Toutefois, lorsque l'on se déplace de manière active, d'autres informations sensorielles, comme les changements d'orientation de la tête et les mouvements des membres, permettent également de s'orienter et de construire une carte cognitive grâce à un processus dit d'intégration de chemin.

Pamela Banta Lavenex, professeure extraordinaire en psychologie à UniDistance, a examiné les capacités d'élaboration d'une carte cognitive chez l'enfant entre 5 et 9 ans, dans une étude menée en collaboration avec Mathilde Bostelmann et le professeur Pierre Lavenex du Laboratoire du cerveau et du développement cognitif de l'Université de Lausanne.

Les chercheurs/ses ont appris aux enfants à se déplacer sans vision entre quatre objets placés dans une pièce de 8m x 8m en suivant



Le projet en un clin d'œil

Publication :

| | |
|----------------------|--|
| Nom : | «Children five-to-nine years old can use path integration to build a cognitive map without vision» |
| Faculté : | Psychologie |
| Auteur-e-s : | Pamela Banta Lavenex, Mathilde Bostelmann, Pierre Lavenex |
| Publication : | Cognitive Psychology 121 (2020) 101307 |
| Financement : | Fonds national suisse |
| Durée : | 60 mois |
| Objectif : | Caractériser les capacités de représentation spatiale chez l'enfant entre 5 et 9 ans |



Tout sur la
recherche



trois chemins bien définis. Après cela, ils/elles ont demandé aux enfants de se déplacer d'un objet à l'autre en utilisant de nouveaux chemins, ou raccourcis, qu'ils n'avaient jamais parcourus. Pour analyser les trajets de manière très précise, les déplacements des enfants ont été enregistrés grâce à des petits capteurs placés sur leurs épaules.

Ces expériences ont permis de démontrer qu'à partir de 5 ans les enfants sont capables d'utiliser l'intégration de chemin en l'absence d'information visuelle pour construire une carte cognitive de leur environnement. De plus, cette capacité ne dépend pas de l'âge. Les enfants les plus jeunes (entre 5 et 7 ans) ont aussi bien réussi que les enfants les plus âgés (entre 7 et 9 ans).

L'apprentissage spatial pour aider les maths et les sciences

La professeure Banta Lavenex et ses collègues avaient déjà démontré dans des travaux antérieurs que les enfants étaient capables de construire une carte cognitive en présence d'informations visuelles à partir de 2 ans. Ils/elles avaient également montré une augmentation de la résolution spatiale de ces représentations entre 2 et 5 ans. L'ensemble de ces études suggèrent qu'après 2 ans, l'amélioration des capacités spatiales est d'ordre quantitatif et non pas qualitatif. Etant donné que les capacités de représentation de l'espace sont liées au choix de carrières dans les domaines des sciences, de la technologie, de l'ingénierie et des mathématiques, ces travaux soulignent l'importance de créer des programmes favorisant l'apprentissage spatial pour tous les enfants au niveau scolaire et préscolaire.



Nicolas Rothen

Professeur extraordinaire Faculté de psychologie et co-responsable du master en psychologie germanophone

PROFESSEUR
EXTRAORDINAIRE
2020



Le professeur Nicolas Rothen enseigne les modules « Experimentelle Übungen » (Méthodes expérimentales), « Wissenschaftliches Arbeiten » (Travaux scientifiques) et « Neuro-Kognition & Emotion 1 » (Cognition et émotion 1) dans le cadre du master en psychologie en langue allemande. En 2020, il a publié plusieurs travaux dans des revues scientifiques internationales, dont *Psychological Science*, qui compte parmi les revues internationales les plus prestigieuses en ce qui concerne les recherches en psychologie. Dans ce travail réalisé en collaboration avec Rebecca Ovalle Fresa (UniDistance) et Sinan Arif Uslu (Université du Luxembourg), l'équipe de recherche a pu montrer qu'il est plus facile de se souvenir d'un objet coloré, lorsque l'on a dû décider s'il nous plaît ou pas, plutôt que de se souvenir si on aimait certains détails de cet objet. C'était même également le cas lorsque les objets étaient abstraits et difficiles à verbaliser. Grâce à ce travail, il a pu être démontré qu'une approche théorique postulée jusqu'ici en psychologie était beaucoup plus générale que ce que suggéraient les recherches de ces 50 dernières années dans ce domaine.

Dans le cadre du projet « L'école de demain » et en collaboration avec son collègue le professeur Thomas Reber (UniDistance), une première version d'une application web développée par Nicolas Rothen pour apprendre du vocabulaire d'une langue étrangère a été utilisée dans quelques écoles en Valais. L'application web se base sur des connaissances scientifiques issues du domaine de la psychologie de l'apprentissage et de la psychologie de la mémoire. Elle vise à optimiser l'apprentissage d'une langue étrangère.

En outre, le professeur Nicolas Rothen a lancé la revue « *Swiss Psychology Open: the official journal of the Swiss Psychological Society* », qui remplacera dès janvier 2021 le « *Swiss Journal of Psychology* » en tant que revue officielle de la Société suisse de psychologie. Cette nouvelle revue sera en libre accès.



Voir la page de
Nicolas Rothen



Géraldine Coppin

Professeure extraordinaire Faculté de psychologie et co-responsable du master en psychologie francophone

PROFESSEURE
EXTRAORDINAIRE
2020



En 2020, le laboratoire « Food & Human Behavior » dirigé par Géraldine Coppin s'est agrandi avec l'arrivée du doctorant David Muñoz Tord, du collaborateur scientifique Maurizio Rigamonti (tous deux engagés sur le fonds FNS Eccellenza obtenu par Géraldine Coppin) et de la post-doctorante Larisa Olteanu. Géraldine Coppin a publié plusieurs travaux de recherche dans des revues scientifiques comme le Npj Science of Food, ainsi que d'autres articles avec ses collègues, par exemple dans le Journal of Behavioral Decision Making.

En dehors de ses activités de recherche, Géraldine Coppin enseigne les modules « Cognition & Emotion » et « Education à la santé » dans le Master en psychologie francophone. Elle a également travaillé à la création du CAS « Alimentation et Comportement » en collaboration avec le service Formation continue, prestations de services et alumni. Cette nouvelle formation continue débutera au semestre d'automne 2021.



Voir la page de
Géraldine Coppin

La « peak-end rule » s'applique-t-elle aussi aux odeurs ?

La professeure extraordinaire en psychologie Géraldine Coppin, directrice du laboratoire « Food & Human Behavior », s'intéresse aux préférences et choix liés aux odeurs et aux goûts. Dans l'une de ses recherches, elle se penche de plus près sur la « peak-end rule », une règle classique de psychologie, et l'applique au domaine des odeurs.

La « peak-end rule » stipule que lorsque nous évaluons une expérience passée, notre jugement se base fortement sur deux moments clés : le moment le plus intense, soit l'apogée, et la fin. Au départ, cette règle était surtout proposée pour l'évaluation d'expériences négatives, comme par exemple des interventions médicales douloureuses. Il était incertain si elle s'appliquait également aux expériences positives. Cette incertitude venait notamment du fait que les comparaisons rigoureuses entre les deux types d'expériences (plaisantes et déplaisantes) étaient limitées en raison de l'utilisation de stimuli qualitativement différents (par exemple une stimulation douloureuse vs des bonbons). C'est pourquoi la professeure Géraldine Coppin et ses collègues ont mené deux expériences, afin de tester si cette règle ne s'appliquait pas également aux expériences positives.

Evaluation des odeurs

L'utilisation des odeurs permet de remédier à cette limitation : il existe des odeurs déplaisantes et plaisantes, même si ce ne sont pas forcément les mêmes pour tout le monde. Les 48 participant-e-s (pour chaque expérience) ont dû évaluer les odeurs proposées afin de définir lesquelles leur étaient agréables ou désagréables. Plus précisément, les participant-e-s ont jugé à plusieurs reprises des séquences d'odeurs continues diffusées dans leur nez via un olfactomètre. La valence (caractère agréable ou désagréable de l'odeur), la durée ainsi que la trajectoire (par exemple de plus en plus plaisante/déplaisante) des séquences diffusées variaient. À la fin de chaque séquence, une question était posée aux participant-e-s : « Dans l'ensemble, comment évaluez-vous cette séquence ? ».

Les résultats

Les résultats démontrent que la « peak-end rule » s'applique autant aux expériences positives que négatives. L'expérience a révélé toutefois que lorsque des séquences contiennent à la fois des odeurs agréables et désagréables, il y a une surpondération de l'expérience négative liée à une mauvaise odeur intense. La manipulation de la trajectoire ne joue quant à elle qu'un faible rôle.

Chiffres-clés

Durée de l'expérience : 2 ans environ
Participant-e-s : 48 dans chacune des 2 expériences

Retrouver l'article complet :
Scheibehenne, B. & Coppin, G. (2019). How does the peak-end heuristic smell? Tracing hedonic experience with odours. Cognition & Emotion. doi: 10.1080/02699931.2019.1675599





La professeure Andrea Samson est responsable du chEERS Lab qui mène, chez UniDistance et à l'Université de Fribourg, des recherches sur les compétences émotionnelles des personnes avec et sans troubles du développement. L'équipe s'est agrandie en 2020 : Giona di Poi et Samantha Rehm ont intégré l'équipe pendant plusieurs mois en tant qu'assistant-e-s, pour soutenir les activités de recherche.

La pandémie du COVID-19 a significativement impacté les activités habituelles de recherche incluant des visites au domicile des participant-e-s et des séances en présentiel : seulement un petit nombre de familles a été recruté et a participé aux études en cours. Toutefois, en collaboration avec près de 60 collègues à l'étranger, une grande enquête internationale en ligne a été lancée quant à l'impact de la pandémie sur les familles ayant des enfants à besoins spécifiques. Plus de 10 000 familles y ont participé. Les résultats de l'enquête sont en cours d'analyse et permettront d'obtenir les informations nécessaires sur la gestion de la pandémie par les familles.



Voir la page
d'Andrea Samson



Andrea Samson

Professeure extraordinaire Faculté de psychologie et co-responsable du master en psychologie francophone

PROFESSEURE
EXTRAORDINAIRE
2020



Corinna Martarelli

**Professeure assistante
Faculté de psychologie**



Voir la page de
Corinna Martarelli

En 2020, Corinna Martarelli a publié plusieurs travaux de recherche en collaboration avec ses collègues d'UniDistance, de l'Université de Berne, de l'Université de Constance et de l'Université de Vienne. Avec le docteur en psychologie Wanja Wolff de l'Université de Constance, elle a mené diverses études théoriques et empiriques sur la thématique de l'ennui. Les deux chercheurs/ses ont en outre développé un modèle théorique pour expliquer l'effet combiné de l'ennui et de la maîtrise de soi sur le comportement humain.

Corinna Martarelli a également lancé plusieurs projets en lien avec la réalité virtuelle. Elle a par exemple développé une base de données d'objets virtuels 3D standardisés avec deux membres de son équipe de recherche à UniDistance, Deian Popic et Simona Pacozzi, soutenue par le Fonds National Suisse.

En parallèle à ses activités de recherche, Corinna Martarelli enseigne au sein des Bachelor et Master en psychologie germanophones d'UniDistance et y encadre plusieurs travaux de diplôme.





Cathrine Konopatsch

Professeure assistante
Faculté de droit

Cathrine Konopatsch enseigne les modules « Droit pénal, partie générale » et « Droit pénal, partie spéciale » dans la filière de bachelor en droit germanophone. Ses thèmes de recherche se concentrent sur le droit pénal économique et de l'entreprise, le recouvrement des avoirs ainsi que le droit pénal comparé.

En 2020, elle a commenté différentes dispositions (en allemand) dans l'« Annotierter Kommentar StGB » et le « Basler Kommentar Verwaltungstrafrecht ». Elle a publié une contribution intitulée « Crime must not pay – das gilt auch für Unternehmen!: Eine Standortbestimmung und kritische Würdigung der Vermögensabschöpfung gegenüber Unternehmen im Schweizer und deutschen Unternehmensverantwortlichkeitsrecht » (en allemand) dans le recueil « Unternehmensstrafrecht materiellrechtliche und prozessuale Aspekte », édité par Marianne Johanna Lehmkuhl et Wolfgang Wohlers.

Une autre contribution de Cathrine Konopatsch sur le thème Whistleblowing – Jüngste Entwicklungen in Österreich (en allemand) est parue dans le recueil « Das Unternehmen im Brennpunkt nationaler und internationaler Strafverfahren », édité par Marianne Johanna Lehmkuhl et Frank Meyer.



Voir la page de
Cathrine Konopatsch

L'espionnage économique en Suisse

Ces dernières années en particulier, le nombre de cas d'espionnage économique a fortement augmenté partout dans le monde. Du fait de la capacité d'innovation exceptionnelle de la Suisse en comparaison avec d'autres pays – la Suisse a de nouveau été désignée le pays le plus innovant du monde pour la neuvième année consécutive par l'Organisation Mondiale de la Propriété Intellectuelle – les entreprises suisses sont de plus en plus souvent la cible d'espionnage économique, majoritairement sous forme de cyberattaques.

L'espionnage économique cause d'importants dommages aux entreprises suisses et à l'économie du pays en général. Au vu de la complexité du phénomène et de la diversité des combinaisons possibles en ce qui concerne l'attaquant-e, l'instrument et le procédé utilisés, pour les victimes, l'espionnage économique est souvent difficile à déceler et à catégoriser. Pendant longtemps, faute d'études empiriques pertinentes, on en savait peu sur les nombres de cas, les auteur-e-s et les dommages causés par l'espionnage économique.

Désormais, l'étude effectuée sur mandat du Service de renseignement de la Confédération offre un état des lieux de la menace potentielle que représente l'espionnage économique en Suisse ainsi qu'une estimation des dommages causés, des entreprises touchées et des auteur-e-s. D'une part, l'étude se base sur un sondage qualitatif mené auprès de décideuses et décideurs dans les entreprises, les hautes écoles et les instituts de recherche, ainsi que sur des entretiens individuels réalisés avec des expert-e-s. D'autre part, elle s'appuie sur une enquête quantita-

tive effectuée dans le cadre d'un échantillon représentatif d'entreprises de tailles et de secteurs différents.

Qui sont les victimes d'espionnage économique ?

L'étude porte tant sur de grandes entreprises actives au niveau international que sur des PME. Près d'un tiers des entreprises sondées ont indiqué avoir été victimes d'espionnage économique au moins une fois, et ce en particulier dans les secteurs de la télécommunication, de l'informatique et des sciences de la vie.

Dans 37,5% des cas, les auteur-e-s n'ont pas pu être identifié-e-s, dans 25% des cas, il s'agissait d'ancien-ne-s employé-e-s et dans 16,7% des cas d'employé-e-s encore en activité dans les entreprises concernées. Il est pratiquement impossible d'estimer les dommages causés par l'espionnage économique, car en plus de dommages matériels immédiats, l'entreprise subit également des dommages indirects et à plus long terme dont il faut tenir compte, tels que des atteintes à leur réputation. 11% des entreprises touchées ont indiqué que l'attaque avait mis en danger l'existence même de l'entreprise.

L'optimisation du programme de prévention et de sensibilisation « Prophylax »

Les résultats de l'étude ont permis au Service de renseignement de la Confédération d'améliorer ses actions de contre-espionnage, notamment en lien avec les développements actuels dans le domaine de la numérisation, ainsi que de continuer à développer son programme de prévention et de sensibilisation « Prophylax ».

Rapport final à l'intention du Service de renseignement de la Confédération (SRC)

Fabienne Zwahlen, Irene Marti, Marina Richter, Cathrine Konopatsch & Ueli Hostettler (2020).

L'étude peut être consultée sur:





En 2020, le professeur Matthias Maalouli-Hartmann a lancé deux nouveaux projets de recherche. L'un d'entre eux se penche sur les différentes facettes de la pensée créative. Une demande de contributions de tiers a été déposée auprès du FNS (Spark ; « Do binaural beats enhance creative thinking ? »). Le deuxième projet étudie les répercussions psychologiques de la pandémie du COVID-19 ainsi que l'influence de certains traits de personnalité sur la façon d'envisager la situation. Le professeur Matthias Maalouli-Hartmann a également contribué à l'avancement de projets en cours dans le domaine des neurosciences cognitives (traitement des chiffres, e-learning, motivation et émotions). Les résultats de travaux consacrés aux effets de la stimulation cérébrale sur le calcul mental ont par exemple paru dans la revue Journal of Cognitive Neuroscience. Au total, le professeur a publié cinq articles dans des revues scientifiques internationales en 2020.



Voir la page de
Matthias Maalouli-
Hartmann



Matthias Maalouli Hartmann

Professeur assistant
Faculté de psychologie



Thomas Reber

Professeur assistant
Faculté de psychologie

Le professeur Thomas Reber enseigne les modules « Neurokognition und Emotion II » (Cognition et émotion II) et « Informations- und Kommunikationstechnologie in Lehre und Forschung » (Technologie de l'information et de la communication dans l'enseignement et la recherche) dans le cadre du master en psychologie. En collaboration avec des chercheuses et chercheurs d'UniDistance et de la Clinique spécialisée en épileptologie à Bonn (Allemagne), il a conduit plusieurs travaux sur l'utilisation et la conception de moyens d'apprentissage numériques ainsi que sur la recherche fondamentale en neurosciences. Conjointement avec Nicolas Rothen, il dirige actuellement un projet visant à appliquer la recherche sur l'apprentissage et la mémoire en vue de développer un logiciel pour l'apprentissage de vocabulaire dans une langue étrangère.



Voir la page de
Thomas Reber





Gaëlle Molinari

Professeure assistante
Faculté de psychologie

Gaëlle Molinari est professeure assistante conjointe, Université de Genève (TECFA) et UniDistance (Faculté de psychologie). Elle est responsable du MALT (Master of Science in Learning and Teaching Technologies). Elle enseigne la psychologie de l'éducation mais également les technologies éducatives. Elle travaille sur deux axes de recherche, le premier sur le rôle des émotions et de la motivation dans l'apprentissage à distance, le second sur la conception de vidéos pédagogiques. En 2020, elle a mené une enquête franco-suisse à large échelle (2302 étudiant-e-s) pour comprendre l'expérience étudiante au cours du premier confinement. L'enquête a porté sur plusieurs dimensions dont l'usage des outils numériques, la motivation, le bien-être, les émotions et les relations sociales. Elle a organisé un atelier sur les technologies positives pour l'apprentissage dans le cadre des 8^{èmes} Rencontres Jeunes Chercheurs en EIAH (Environnement Informatique pour l'Apprentissage Humain). Elle a publié 4 articles dont un article dans la revue internationale *Computers in Human Behavior*. Enfin, elle a été nommée présidente du collège des docteurs en psychologie de l'Université de Genève.



Voir la page de
Gaëlle Molinari

Étudier en ligne : agir avant que l'énergie ne s'épuise

Gaëlle Molinari, professeure assistante en psychologie et technologies éducatives à l'Université de Genève (TECFA, Faculté de Psychologie et des Sciences de l'Education) et à UniDistance, s'intéresse ici à la force autorégulatoire lors de l'apprentissage à distance.

La solitude, tout comme la pression à l'autorégulation sont des caractéristiques de l'apprentissage à distance au niveau des hautes écoles. Cette pression s'explique notamment par le fait que ces étudiant-e-s n'ont pas seulement à travailler pour leur formation, mais qu'elles et ils doivent également assumer les autres activités de leur vie quotidienne, comme leur travail, leur famille, les activités sportives, etc. De ce fait, il arrive que ces étudiant-e-s vivent des périodes de surcharge cognitive due à la multiplicité des tâches et soient sujet-te-s au stress et à l'anxiété.

La force autorégulatoire : un « muscle » à ménager

La force autorégulatoire peut être envisagée comme un stock limité de ressources dans lequel nous puisons lors d'activités qui demandent un effort et un contrôle de soi. Tout comme un muscle après l'effort, cette force autorégulatoire a besoin de temps pour se régénérer. Si les ressources n'ont pas pu être reconstituées, alors la force ne peut être utilisée de manière optimale et s'épuisera, au détriment des activités qui doivent encore être faites, comme étudier après le travail, par exemple. Il est donc important que l'enseignant-e à distance tienne compte des limites de la force autorégulatoire et intègre des périodes de récupération dans son scénario pédagogique.

Des adultes en demande de soutien affectif

Force, effort, contrôle et fatigue sont quatre termes qui peuvent décrire le vécu potentiel des étudiant-e-s à distance. Tout comme l'accompagnement à la performance chez les sportives et sportifs, l'accompagnement des étudiant-e-s à distance dans leur apprentissage est un axe de recherche qui mérite intérêt et approfondissement. En effet, même un adulte en formation universitaire peut avoir besoin de soutien, de reconnaissance et de valorisation. L'enseignant-e doit donc, en outre, proposer un soutien socio-affectif à ses étudiant-e-s.

Gaëlle Molinari et ses collègues travaillent sur le développement d'outils technologiques pouvant favoriser cette approche. Des recherches sont menées afin de tenter de répondre à ce type de questions :

« Comment créer un lien affectif entre professeur-e et étudiant-e qui soit authentique et également au bénéfice de l'apprentissage ? Comment accompagner les étudiant-e-s dans la gestion de leurs émotions et de leur motivation ? ou encore Comment formuler des critiques constructives aux étudiant-e-s tout en ménageant leur estime de soi ? »

En savoir plus sur cette
recherche de Gaëlle Molinari





Anna Maria Koukal

Post-doctorante
Faculté d'économie



Voir la page
d'Anna Maria Koukal

Le Prix Genre 2020 de l'Université de Fribourg a été décerné à Anna Maria Koukal d'UniDistance pour sa thèse de doctorat qui porte sur la question suivante : « Dans quelles conditions les citoyens sont-ils disposés à intégrer de nouveaux groupes d'électeurs, tels que des femmes et des étrangers, dans le processus politique et comment cette disposition se répercute-t-elle sur l'intégration de ces groupes ».

En 2020, un nouveau working paper a en outre été élaboré dans le but de comprendre comment l'environnement institutionnel forge l'ouverture d'esprit vis-à-vis des jeunes citoyens. Ce document ainsi qu'un post-doctorat de l'Université de Mannheim ont permis à Anna Maria Koukal d'obtenir des fonds de recherche pour un projet consacré au thème de l'imposition et de la migration.

Anna Maria Koukal a mis sur pied le cours pilote « Introduction au travail scientifique » qui sera intégré au programme d'études d'UniDistance en 2021.

Anna Maria Koukal a présenté ses projets, notamment lors de la conférence numérique de la European Economic Association et de la conférence de l'International Institute of Public Finance. Elle a par ailleurs organisé et animé une table ronde sur le thème « How to survive the Academic Job Market » à l'occasion de la réunion de la European Economic Association.

La liste des publications produites en 2020 par nos chercheuses et chercheurs peut être consultée sous



www.unidistance.ch/publications



» *Remise des diplômes 2020*

Les situations exceptionnelles requièrent une grande flexibilité

Le 5 septembre 2020 devait marquer une autre journée importante dans l'histoire d'UniDistance et de toutes et tous ses diplômé-e-s. Le sort en a décidé autrement. La traditionnelle remise des diplômes a dû être annulée en raison de la situation actuelle liée au COVID-19. Toutefois, les près de **240 personnes** concernées ont bien entendu reçu leur diplôme universitaire tant mérité.

« Cette incroyable performance, réalisée pendant une période si extraordinaire, mérite une reconnaissance à la hauteur des efforts investis. »

Notre recteur, le professeur Marc Bors, et le Conseiller d'Etat Christophe Darbellay ont félicité toutes et tous nos diplômé-e-s dans une vidéo.



La remise des diplômes 2020 en vidéo



Conférences publiques

En tant qu'institut universitaire, UniDistance a développé une offre pour permettre le dialogue entre la science et la société. Dans ce contexte, elle organise des manifestations publiques (conférences, tables rondes, ateliers, etc.) sur des thèmes actuels. L'objectif est d'encourager l'échange de savoir et d'aborder des sujets tels que le développement culturel, social et économique de la société, mais également de l'influence des nouvelles technologies. En 2020, en raison de la situation, toutes les manifestations ont eu lieu en ligne.



Retrouvez le programme annuel



» Événements Alumni

UniDistance organise régulièrement des événements pour ses Alumni (ancien-ne-s étudiant-e-s d'UniDistance), en français, en allemand, en présentiel et en ligne.

DE **Online-Alumni-Event:**
Erfolgreiches Selbstmarketing,
10 décembre 2020

Lors de l'atelier en ligne, plus de 60 participant-e-s ont pu apprendre avec Petra Wüst quelles performances aident à progresser dans sa carrière, comment mettre en valeur son profil, ses compétences et ses succès, et tout cela de manière sympathique et naturelle.



FR **Webinar Alumni:**
Brand You! E-réputation et sécurité de vos
données, 3 décembre 2020

Plus de 45 participant-e-s ont pu apprendre de Stéphane Koch comment sécuriser les données personnelles et optimiser l'e-réputation.



Retrouvez le
programme annuel 

» Digital Days:

L'intelligence artificielle dans l'éducation

Dans le cadre des Digital Days, UniDistance a organisé plusieurs débats francophones et germanophones en ligne sur le thème de « Comment l'intelligence artificielle pourrait servir l'éducation ? ». Ouverts au public, ces événements ont attiré plus de 60 participant-e-s issu-e-s principalement de l'enseignement, de nos filières d'études ou encore de la recherche.

Plusieurs expert-e-s – Corinna Martarelli, professeure assistante en psychologie à UniDistance, Jean-Michel Jullien, responsable d'EDUDL+, Hervé Bourlard, responsable de la filière de master en intelligence artificielle d'UniDistance et directeur de l'Idiap, Thomas Reber, professeur assistant en psychologie à UniDistance et David Hischier, chargé de cours en sciences de l'éducation à la HEP Valais – ont immergé les participant-e-s dans cette intéressante thématique. En seulement cinq minutes chacun-e, elle et ils ont exposé les aspects positifs de l'intelligence artificielle en matière d'éducation, les opportunités et les risques, mais aussi les arguments solides contre cette pratique dans ce domaine. S'en sont suivies plusieurs séances de discussion interactives en petits groupes pendant lesquelles les participant-e-s ont pu débattre activement et avec enthousiasme sur le thème de l'intelligence artificielle dans l'éducation et poser leurs questions.

Les Digital Days, c'est quoi ?

Les Journées Suisses du Digital, organisées par digitalswitzerland, sont un événement national qui se déroule sur plusieurs jours, en ligne et physiquement (selon le respect des normes sanitaires édictées par le gouvernement). Du 1^{er} au 3 novembre 2020, plus de 400 événements ont été proposés au public gratuitement, sous le grand thème de « Quel avenir voulons-nous ? ». L'objectif des différents débats organisés était de comprendre et de planifier la transition numérique pour la Suisse de demain.



TOUT SAVOIR SUR LES
JOURNÉES SUISSES DU
DIGITAL 2020

Finances

Rapport de l'organe de révision

**Le document officiel a été signé en allemand et traduit ci-dessous.*

En notre qualité d'organe de révision, nous avons effectué l'audit des comptes annuels ci-joints d'UniDistance, comprenant le bilan, les résultats d'exploitation et l'annexe pour l'exercice arrêté au 31 décembre 2020.

Responsabilité du conseil de fondation

La responsabilité de l'établissement des comptes annuels, conformément aux dispositions légales et aux statuts, incombe au conseil de fondation. Cette responsabilité comprend la conception, la mise en place et le maintien d'un système de contrôle interne relatif à l'établissement des comptes annuels afin que ceux-ci ne contiennent pas d'anomalies significatives résultant de fraudes ou d'erreurs. En outre, le conseil de fondation est responsable du choix et de l'application de méthodes comptables appropriées, ainsi que des estimations comptables adéquates.

Responsabilité de l'organe de révision

Notre responsabilité consiste, sur la base de notre audit, à exprimer une opinion sur les comptes annuels. Nous avons effectué notre audit conformément à la loi suisse et aux Normes d'audit suisses. Ces normes requièrent de planifier et réaliser l'audit pour obtenir une assurance raisonnable que les comptes annuels ne contiennent pas d'anomalies significatives.

Un audit inclut la mise en œuvre de procédures d'audit en vue de recueillir des éléments probants concernant les valeurs et les informations fournies dans les comptes annuels. Le choix des procédures d'audit relève du jugement de l'auditeur, de même que l'évaluation des risques que les comptes annuels puissent contenir des anomalies significatives, que celles-ci résultent de fraudes ou d'erreurs. Lors de l'évaluation de ces risques, l'auditeur prend en compte le système de contrôle interne relatif à l'établissement des comptes annuels, pour définir les procédures d'audit adaptées aux circonstances, et non pas dans le but d'exprimer une opinion sur l'efficacité de celui-ci. Un audit comprend, en outre, une évaluation de l'adéquation des méthodes comptables appliquées, du caractère plausible des estimations comptables effectuées ainsi

qu'une appréciation de la présentation des comptes annuels dans leur ensemble. Nous estimons que les éléments probants recueillis constituent une base suffisante et adéquate pour fonder notre opinion d'audit.

Opinion d'audit

Selon notre appréciation, les comptes annuels pour l'exercice arrêté au 31 décembre 2020 avec un résultat annuel de CHF 441'185.67 sont conformes à la loi suisse et aux statuts.

Rapport reposant sur d'autres dispositions légales

Nous attestons que nous remplissons les exigences légales d'agrément conformément à la loi sur la surveillance de la révision (LSR) et d'indépendance (art. 728 CO et art. 11 LSR), et qu'il n'existe aucun fait incompatible avec notre indépendance.

Conformément à l'art. 728a al. 1 ch. 3 CO et à la Norme d'audit suisse 890, nous attestons qu'il existe un système de contrôle interne relatif à l'établissement des comptes annuels, défini selon les prescriptions du conseil de fondation.

Nous recommandons d'approuver les comptes annuels qui vous sont soumis.

ALPINE REVISIONS AG

Le 24 février 2021

Richard Stucky

Expert-réviseur agréé
Réviseur responsable

Dominik Martig

Expert-réviseur agréé

Bilan

| Actif circulant | 31.12.2019 | 31.12.2020 |
|--|-------------------|-------------------|
| Actif circulant | 14'877'918 | 14'677'376 |
| Liquidités | 10'570'461 | 9'596'727 |
| Caisse, banque, poste | 8'546'595 | 7'527'371 |
| Dépôt de titres | 2'023'866 | 2'069'356 |
| Créances | 884'323 | 1'063'468 |
| Ducroire | -87'756 | -127'909 |
| Actif de régularisation | 3'510'890 | 4'145'089 |
| Valeurs immobilisées | 3'032'410 | 4'115'485 |
| Placements financiers | 402 | 402 |
| Placements dans la construction | 3'304'589 | 5'004'589 |
| Subventions campus universitaire | -570'000 | -1'210'000 |
| Immobilisations corporelles | 423'139 | 605'178 |
| Réévaluation immobilisations corporelles | -125'721 | -284'684 |
| Total actif | 17'910'327 | 18'792'861 |
| Passif | 31.12.2019 | 31.12.2020 |
| Engagements à court terme | 4'296'717 | 5'368'970 |
| Créditeurs | 610'793 | 1'079'068 |
| Provisions à court terme | 746'722 | 540'515 |
| Passif de régularisation | 2'939'202 | 3'749'387 |
| Engagements à long terme | 175'000 | 175'000 |
| Provisions à long terme | 175'000 | 175'000 |
| Capitaux de tiers | 4'471'717 | 5'543'970 |
| Capital des fonds | 8'761'621 | 8'130'716 |
| Service informatique | 374'814 | 324'814 |
| Filières | 2'045'480 | 1'730'925 |
| Formation continue | 900'000 | 900'000 |
| Fonds de recherche | 1'230'496 | 1'162'989 |
| Infrastructure | 2'300'000 | 2'300'000 |
| Développement de la recherche | 1'918'137 | 1'610'818 |
| FNS | -7'306 | 86'404 |
| CAS Francophonie | 0 | 14'765 |
| Capital d'organisation | 4'676'989 | 5'118'175 |
| Capital de base | 1'352'000 | 1'352'000 |
| Capital lié | 600'000 | 600'000 |
| Capital libre | 2'724'989 | 3'166'175 |
| Report bénéfices et pertes | 2'350'747 | 2'724'989 |
| Résultat | 374'243 | 441'186 |
| Fonds propres | 13'438'610 | 13'248'891 |
| Total passif | 17'910'327 | 18'792'861 |

Résultats d'exploitation : Produit

| Produit | YTD 12.2019 | Budget 2020 | YTD 12.2020 | Budget 2021 |
|--|-------------------|-------------------|-------------------|-------------------|
| Contributions de la Confédération | 1'900'000 | 2'200'000 | 1'900'000 | 4'200'000 |
| Contributions du Canton du Valais | 2'218'784 | 2'693'543 | 3'233'161 | 3'028'131 |
| Contributions du Canton de Schwyz | 40'000 | 40'000 | 40'000 | 50'000 |
| Contributions de la commune de Brigue-Glis | 311'429 | 396'433 | 361'850 | 519'545 |
| Contributions de la commune de Sierre | 389'463 | 456'202 | 432'708 | 500'712 |
| Contributions de la commune de Naters | 89'988 | 108'532 | 108'509 | 72'245 |
| Contributions de tiers | 165'103 | 520'838 | 688'376 | 679'064 |
| Contributions selon l'AIU | 10'462'160 | 11'166'683 | 10'566'153 | 11'427'871 |
| Contributions selon l'AIU Bachelor | 0 | 10'293'173 | 9'928'724 | 10'709'285 |
| Contributions selon l'AIU Master | 0 | 873'510 | 637'429 | 718'586 |
| Contributions du secteur public | 15'576'927 | 17'582'231 | 17'330'757 | 20'477'568 |
| Taxes d'études bachelor | 3'863'100 | 3'975'350 | 4'040'867 | 4'325'600 |
| Taxes d'études master | 540'400 | 688'200 | 704'800 | 852'800 |
| Taxes mineure | 7'800 | 0 | 27'700 | 28'600 |
| Taxes UPF | 87'575 | 84'000 | 43'492 | 15'000 |
| Revenus accessoires issus des étudiant-e-s | 107'145 | 111'550 | 95'970 | 73'800 |
| Contributions d'entreprises aux études | 78'000 | 120'000 | 153'000 | 150'000 |
| Produits issus de la formation continue | 15'400 | 117'400 | 137'433 | 419'600 |
| Frais d'admission 25+ | 136'000 | 124'000 | 82'900 | 165'000 |
| Produit en lien avec les études | 4'835'420 | 5'220'500 | 5'286'162 | 6'030'400 |
| Autre produit | 40'862 | 15'000 | 53'938 | 12'000 |
| Total produit d'exploitation | 20'453'208 | 22'817'731 | 22'670'856 | 26'519'968 |

Résultats d'exploitation : charges et résultat

| Charges | YTD 12.2019 | Budget 2020 | YTD 12.2020 | Budget 2021 |
|--|-------------------|-------------------|-------------------|-------------------|
| Charges filières bachelor/master | 281'147 | 238'843 | 258'501 | 275'582 |
| Charges filières UP français | -9'380 | 33'000 | 19'193 | 14'000 |
| Charges coopérations | 246'000 | 240'000 | 240'000 | 240'000 |
| Charges en lien avec les études | 517'768 | 511'843 | 517'695 | 529'582 |
| Charges en personnel enseignement | 10'980'998 | 12'632'690 | 11'657'911 | 14'493'989 |
| Charges en personnel recherche | 1'567'965 | 2'335'161 | 2'557'512 | 2'912'086 |
| Charges en personnel administration | 2'557'521 | 2'778'504 | 2'918'809 | 3'026'651 |
| Charges du personnel | 15'106'483 | 17'746'355 | 17'134'233 | 20'432'726 |
| Charges de locaux | 617'666 | 699'939 | 458'093 | 563'950 |
| Informatique | 821'110 | 884'759 | 1'126'345 | 1'358'200 |
| Charges administratives | 617'534 | 844'288 | 620'151 | 941'970 |
| Marketing et RP | 1'600'679 | 1'551'501 | 1'468'902 | 1'694'000 |
| Frais liés aux congrès | 130'459 | 217'800 | 57'983 | 289'750 |
| Frais de prestations | 657'132 | 1'136'892 | 1'133'615 | 998'465 |
| Charges du biens et services | 4'444'580 | 5'335'179 | 4'865'089 | 5'846'335 |
| Amortissements | 106'555 | 227'153 | 158'963 | 354'825 |
| Total charges d'exploitation | 20'175'387 | 23'820'530 | 22'675'980 | 27'163'467 |
| Résultat d'exploitation | 277'821 | -1'002'799 | -5'123 | -643'499 |
| Produit financier | 50'080 | 17'500 | 84'444 | 28'000 |
| Produit hors période et hors exploitation | 50'950 | 0 | 16'721 | 2'000 |
| Produit hors exploitation | 101'030 | 17'500 | 101'165 | 30'000 |
| Charges financières | 20'489 | 8'000 | 30'027 | 25'000 |
| Charges hors période et hors exploitation | 14'562 | 5'100 | 500'000 | 0 |
| Charges hors exploitation | 35'051 | 13'100 | 530'027 | 25'000 |
| Augmentation capital des fonds | 350'000 | 0 | 462'395 | 418'064 |
| Réserves opérationnelles | 409'860 | 5'000 | -244'265 | -90'000 |
| Utilisation capital des fonds | -790'302 | -900'585 | -1'093'300 | -1'131'781 |
| Évolution capital des fonds / rés. opé. | -30'442 | -895'585 | -875'171 | -803'717 |
| Résultat annuel | 374'243 | -102'814 | 441'186 | 165'218 |

Annexe aux comptes annuels 2020



Martin Zurbriggen
Responsable Finances

La fondation de droit suisse UniDistance a son siège à Brigue. Elle emploie environ 394 collaboratrices et collaborateurs à temps complet et partiel, ce qui représente 135 postes à plein temps.

But de la fondation

En qualité d'institut universitaire reconnu, la fondation poursuit le but d'assurer l'enseignement et la recherche scientifique, de proposer les prestations de services relatives au domaine de la formation à distance, de développer et promouvoir la formation à distance de base, postgrade et continue, ainsi que la recherche au niveau universitaire en Suisse ; d'entretenir les contacts et les contrats de coopération avec la Confédération et les hautes écoles suisses et étrangères ; d'assurer l'exploitation des centres d'études régionaux existants en Suisse, en tenant compte de leurs intérêts et besoins ; de garantir la collaboration avec des institutions suisses et internationales ; de coopérer avec l'EADTU (European Association of Distance Teaching Universities) et avec la haute école spécialisée à distance de Suisse à Brigue, en particulier pour la mise en place d'un centre de compétences en matière de formation à distance/e-learning à Brigue; d'élaborer un concept général d'assurance qualité pour la formation de base, postgrade et continue au niveau universitaire; de promouvoir l'utilisation des possibilités qu'offrent les nouvelles technologies de l'information et l'interconnexion des divers médias; d'élaborer un concept global de marketing et relations publiques et encadrer sa mise en œuvre; de se procurer les moyens financiers nécessaires et les affecter à leur destination; de coopérer avec des institutions reconnues conformément à la loi sur l'encouragement des hautes écoles universitaires et la loi sur les hautes écoles spécialisées; d'exercer une collaboration nationale et internationale avec d'autres universités et hautes écoles spécialisées à distance, étendre et compléter les possibilités de formations existantes en Suisse, par des offres complémentaires et élargies d'études à distance; d'exercer la haute surveillance sur la mise en œuvre des règlements d'études et sur les examens dans le cadre des contrats signés avec les universités partenaires.

Fondateurs

| | CHF |
|--|------------|
| Canton de Berne | 15'000.00 |
| Canton de Lucerne | 2'000.00 |
| Canton de Schwyz | 40'000.00 |
| Canton de Soleure | 2'000.00 |
| Canton du Valais | 5'000.00 |
| Region Oberwallis | 10'000.00 |
| Conférence des présidents de commune du district de Conches | 5'000.00 |
| District de Höfe | 50'000.00 |
| Conférence des présidents du district de Sierre | 5'000.00 |
| Stadtgemeinde Brig-Glis | 30'000.00 |
| Commune de Feusisberg | 20'000.00 |
| Commune de Freienbach | 50'000.00 |
| Commune de Naters | 15'000.00 |
| Korporation Pfäffikon SZ | 140'000.00 |
| Commune de Sierre | 25'000.00 |
| Commune de Wollerau | 40'000.00 |
| Société Académique du Valais | 5'000.00 |
| ASCOM | 5'000.00 |
| Bank Linth, Pfäffikon SZ | 10'000.00 |
| Butti Bauunternehmung AG, Pfäffikon SZ | 20'000.00 |
| CCF SA | 10'000.00 |
| CRED | 5'000.00 |
| Haute école spécialisée à distance Suisse | 5'000.00 |
| Vantage Education Gruppe | 20'000.00 |
| Hotel Consult | 10'000.00 |
| Hotel Seedamm AG, Pfäffikon SZ | 200'000.00 |
| Lonza Viège | 5'000.00 |
| OCOM AG | 5'000.00 |
| Open University | 5'000.00 |
| PEAK AG | 5'000.00 |
| La Poste | 25'000.00 |
| La Croix-Rouge suisse | 5'000.00 |
| Banque cantonale de Schwytz | 80'000.00 |
| Swisscom SA | 115'000.00 |
| Valaiscom AG | 10'000.00 |
| Dirren Herbert | 2'000.00 |
| Feusi Ulrich | 36'000.00 |
| Frischknecht Rolf | 300'000.00 |
| Rotach Martin | 10'000.00 |
| Ruoss Markus | 5'000.00 |

Total

CHF 1'352'000.00

Indications pour les comptes annuels 2020

| | | | | | 2020 | 2019 |
|---------------------------------------|--------|-----------------|---------|----------------|------------------|------------|
| Sociétés privées | Nombre | Valeur nominale | Montant | Capital social | Valeur comptable | |
| CCF SA | 4 | 50 | 200 | 12'390'850 | 200 | 200 |
| Banque Raiffeisen Belalp | 1 | 200 | 200 | 3'187'400 | 200 | 200 |
| Fondations | Nombre | Valeur nominale | Montant | Capital social | Valeur comptable | |
| Fondation Fernfachhochschule | 1 | 5'000 | 5'000 | 185'000 | 1 | 1 |
| Fondation Nationales Kompetenzzentrum | 450 | 1'000 | 450'000 | 950'000 | 1 | 1 |
| Total | | | | | 402 | 402 |

Revenus hors période

Les produits hors période proviennent principalement du recouvrement de factures d'étudiant-e-s des années précédentes, ainsi que d'un remboursement des frais administratifs de l'AVS.

Les charges hors période comprennent notamment la contribution de CHF 500'000.- d'UniDistance à l'assainissement de la CPVAL. La contribution restante de CHF 5,2 millions, qui avaient été imputée à UniDistance, a été payée directement par le Canton du Valais et n'apparaît donc pas dans la comptabilité d'UniDistance.

Personnel

Nombre de collaborateurs/trices : 394

Nombre d'équivalents plein temps : 135

Placements dans la construction

Campus universitaire Brigue

La comptabilité du nouveau campus à Brigue, construit avec la HESD, ne sera pas intégrée à celle d'UniDistance avant l'achèvement du projet. Seul le montant versé sur le compte de construction ainsi que divers travaux préparatoires datant de 2016 sont inscrits à l'actif d'UniDistance. La rubrique Placements dans la construction comprend les éléments suivants :

Divers travaux préparatoires

| | | |
|------------|----------------------|-------------------|
| 26.08.2016 | Frais de notaire | 2'999.20 |
| 26.08.2016 | Droit d'emption | 8'100.00 |
| 26.08.2016 | Travaux d'excavation | 35'490.15 |
| 26.08.2016 | Droit d'emption | 22'500.00 |
| 26.08.2016 | Travaux d'excavation | 85'500.00 |
| | Total | 154'589.35 |

Versement compte de construction

| | | |
|------------|----------------------------------|---------------------|
| 15.12.2020 | Versement compte de construction | 1'700'000.00 |
| 04.12.2018 | Versement compte de construction | 1'800'000.00 |
| 03.01.2018 | Versement compte de construction | 900'000.00 |
| 05.05.2017 | Versement compte de construction | 450'000.00 |
| | Total | 4'850'000.00 |
| | Total | 5'004'589.35 |

Évolution financière

| | 2015 | 2016 | 2017 | 2018 | 2019 | 2020 |
|------------------------|------------|------------|------------|------------|------------|------------|
| Charges d'exploitation | 12'542'676 | 14'196'396 | 15'254'863 | 17'562'856 | 20'745'387 | 22'675'980 |
| Résultat annuel | 392'082 | 381'470 | 394'563 | 370'884 | 374'243 | 441'186 |
| Liquidités | 8'150'556 | 8'923'288 | 9'883'630 | 11'926'240 | 10'570'461 | 9'596'727 |
| Fonds propres | 7'185'451 | 7'793'856 | 9'061'617 | 13'504'671 | 13'438'610 | 13'248'891 |

Solde/capital versé campus universitaire

Le solde du compte de construction se montait à CHF 2'753'793.10 au 31.12.2020. Au 31.12.2020, le volume des investissements s'élevait à env. CHF 10.7 mio. CHF 13.22 mio. sont arrivés sur le compte de construction jusqu'à fin 2020. Cette somme se compose des éléments suivants :

| Capital versé campus | 31.12.2019 | 31.12.2020 | Différence |
|----------------------|------------------|-------------------|------------------|
| HESD | 3'850'000 | 6'850'000 | 3'000'000 |
| UniDistance | 3'150'000 | 4'850'000 | 1'700'000 |
| Canton du Valais | 1'120'000 | 1'520'000 | 400'000 |
| Total | 8'120'000 | 13'220'000 | 5'100'000 |

Indications sur la réalisation de l'évaluation du risque

Le système interne de contrôle existe et est mis en œuvre conformément à l'art. 728 alinéa 1 chiffre 3 du CO et à la norme suisse de contrôle 890 015 pour l'établissement des comptes annuels selon les directives du Conseil de fondation.

Événements postérieurs à la date de clôture

Après la date de clôture aucun événement important susceptible d'avoir une influence sur l'exercice 2020 n'est intervenu.

Engagements potentiels

Campus universitaire Brigue

UniDistance a reçu des subventions pour le campus universitaire. En cas de transmission ou de vente du bâtiment, la somme devra être remboursée prorata temporis. CHF 1'210'000 ont été versés par la Confédération et CHF 760'000 par le Canton du Valais. L'installation dans les nouveaux locaux est prévue pour l'été 2021.

Organes de la fondation

Conseil de fondation

*Wilhelm Schnyder, président

Canton du Valais

*Maria-Pia Tschopp, vice-présidente

Canton du Valais

*Patrick Amoos, conseiller

Commune Brigue-Flis

*Bruno Attinger, conseiller

Site de Pfäffikon (SZ)

*Albert Bass, conseiller

Région de Brigue

Kuno Blum, conseiller

Canton de Schwyz

Simone Föllmi, conseillère

Région de Pfäffikon (SZ)

Helmut Hoyer, conseiller

Anc. recteur de la
FernUniversität Hagen

Yves Rey, conseiller

jusqu'au 31.03.2020
Région Sierre

Emmerich Stoffel, conseiller

Swisscom SA

Andreas Biner

Avocat notaire et président de la bourgeoisie de Zermatt

*Stefan Bumann

Ingénieur dipl. ETHZ et ancien chef du Service des hautes écoles du Valais

Markus Cotti

lic.oec. HSG, ancien directeur régional de la Banque Linth et président de la commission scolaire cantonale Zürich-Wiedikon

*Marcel Maurer

Ingénieur dipl. ETHZ, ancien directeur de la HES-SO Valais-Wallis, site de Sion et ancien président de la Ville de Sion

Rachel Salzmann

Responsable de l'état-major CEO de la CSS et ancienne collaboratrice personnelle de Mme Doris Leuthard

* Membres du comité délégué du conseil de fondation

Direction

Marc Bors

Recteur

Isabelle Chabloz

Vice-rectrice Enseignement / jusqu'au 31.07.2020

Renate Schubert

Vice-rectrice Enseignement / à partir du 01.08.2020

Walter Perrig

Vice-recteur Recherche

Damien Carron

Directeur Services académiques

Stéphane Pannatier

Directeur Services centraux

Conseil académique

Marc Bors

Recteur et président du conseil académique

Wilhelm Schnyder

Président du conseil de fondation

Rodrigo Rodriguez

Doyen Faculté de droit

Paolo Ghisletta

Doyen Faculté de psychologie

Renate Schubert

Doyenne Faculté d'économie et management

Claude Hauser

Doyen Faculté des sciences historiques

Tjaša Maillard-Bjedov

Représentante enseignant-e-s FR

Nicolas Rothen

Professeur extraordinaire
Représentant des enseignant-e-s DE

Michael Graber

Assistant
Représentant des assistant-e-s DE

Isabelle Gauchat

Responsable Ressources humaines
Représentante des responsables des services administratifs FR

Martin Zurbruggen

Responsable Finances
Représentant des responsables des services administratifs DE

Jean-Paul Droz

Student manager et faculty manager
Représentant des collaborateurs et collaboratrices des services administratifs FR

Petra Köhler

Faculty manager
Représentante des collaborateurs et collaboratrices des services administratifs DE

Font en outre partie du conseil académique :

Lisa Maudry,

étudiante, représentante des étudiantes et étudiants FR

Katharina Scheidegger

étudiante, représentante des étudiant-e-s DE

Christian Schwab,

étudiant, représentant des étudiant-e-s DE

Conseil scientifique

Gerhard Schmitt

Professeur émérite de l'EPFZ

Jean-Loup Chappelet

Professeur et anc. directeur de l'IDHEAP

Helmut Hoyer

Anc. recteur de la
FernUniversität Hagen

Walter Perrig

Anc. vice-recteur de l'Université de Berne
Membre du conseil universitaire valaisan

Gerhard Schmid

Anc. professeur extraordinaire de l'Université de Bâle

Kurt Grünwald

Anc. recteur de la Haute Ecole Spécialisée à Distance Suisse

Jean-Marc Meunier

Président de la FIED

Doyenne et doyens

Rodrigo Rodriguez

Doyen Faculté de droit

Paolo Ghisletta

Doyen Faculté de psychologie

Renate Schubert

Doyenne Faculté d'économie et management

Claude Hauser

Doyen Faculté des sciences historiques

Bases juridiques

Actes de fondation des 6 juin 2005 / 8 novembre 2005 / 25 mars 2008 / 26 mars 2008 / 17 novembre 2010

Organe de révision

Alpine Revisions AG