

A close-up photograph of a green kiwi fruit, showing its characteristic radial pattern of seeds and a central black core. The image is slightly blurred, giving it a soft, artistic feel.

**EXAMENS
GRATUITS**

Si vous

perdiez la vue ...

Soignez bien vos yeux!

Qu'advierait-il si vous perdiez la vue? Ce serait une tragédie, bien entendu. Mais saviez-vous que **le glaucome peut conduire progressivement à une cécité sans qu'on s'en aperçoive au début?** Selon l'Organisation mondiale de la santé (OMS), le glaucome occupe le deuxième rang des causes de cécité à l'échelle mondiale. Les personnes au-delà de 40 ans ont un risque accru de glaucome, mais cette maladie peut également affecter les enfants. Le glaucome est particulièrement répandu dans les pays du tiers-monde et la cécité reste un obstacle important au développement socioéconomique de ces régions.

Vérifiez si vous avez un risque de développer un glaucome, surtout si vous avez atteint ou dépassé la quarantaine. Remplissez le petit questionnaire à la page 9! Et s'il montre que vous faites partie des personnes à risque, faites examiner vos yeux chez un ophtalmologue! **De nombreux ophtalmologues offrent des examens gratuits de dépistage du glaucome en Suisse pendant tout le mois de mars 2009**, dans le cadre d'une campagne d'information et de dépistage à l'occasion de la Journée mondiale du glaucome du 12 mars 2009.

Pour chaque examen gratuit effectué, nous ferons don d'une certaine somme aux organisations caritatives suivantes: Croix-Rouge Suisse, Althea et Vision for All.

L'identification précoce d'un glaucome est cruciale. Apprenez-en plus sur cette maladie et son dépistage gratuit en lisant cette brochure.

Bien à vous,
Le Groupe glaucome de la Société suisse d'ophtalmologie (SSO)



PD D^r méd. Milko Iliev
Président

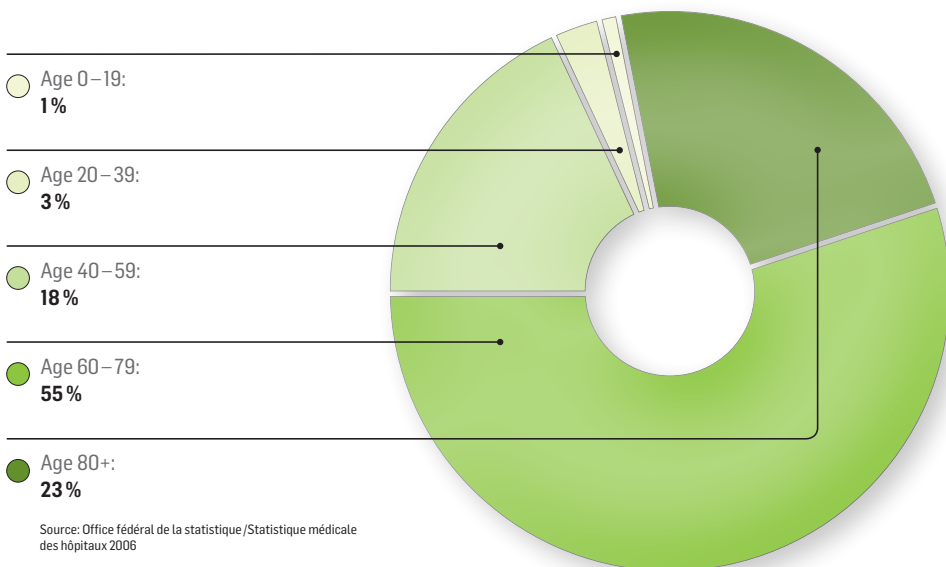


Prof. D^r méd. André Mermoud
Vice-président

Risque accru au-delà de 40 ans

Le glaucome est une des plus grandes causes de malvoyance en Suisse. On a enregistré 2551 nouveaux diagnostics de glaucome en 2006. **A partir de la quarantaine, le nombre des personnes avec un diagnostic de glaucome augmente de façon dramatique.** Les femmes sont plus souvent affectées que les hommes, mais la maladie est souvent plus sévère chez ces derniers. Environ 2% de la population suisse de plus de 40 ans ont un glaucome, souvent sans le savoir.

Age des patients chez lesquels un glaucome a été diagnostiqué en Suisse en 2006



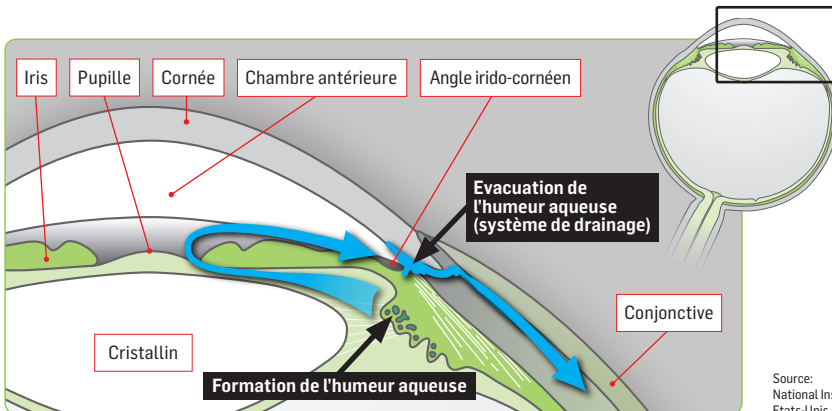
Les facteurs de risque prédisposant à un glaucome englobent:

- Un âge au-delà de 40 ans
- Des membres de la famille atteints d'un glaucome
- Une forte myopie
- Un diabète
- Un traumatisme oculaire par le passé
- Une utilisation de préparations à base de cortisone à long terme
- Des migraines et des troubles circulatoires

Qu'est-ce que le glaucome ?

Le glaucome est une maladie oculaire chronique. On distingue plusieurs types de glaucome :

1) La forme la plus fréquente est le *glaucome primitif à angle ouvert*, causé par une occlusion ou malfonction du système de drainage de l'œil. Normalement, ce système permet un écoulement de l'excès d'humeur aqueuse (le liquide qui contribue à nourrir l'intérieur de l'œil). **Si ce liquide se trouvant à l'intérieur de l'œil ne peut pas s'écouler, la pression intra-oculaire augmente continuellement et provoque ainsi une détérioration du nerf optique sensible.** La perte progressive du champ de vision qui en résulte peut finalement, en l'absence de traitement, déboucher sur une cécité complète. Pratiquement aucun symptôme ne se manifeste dans ce type de glaucome.



Source:
National Institute of Health,
Etats-Unis

Dans un œil sain, l'humeur aqueuse peut s'écouler sans obstacle.

2) Une forme moins répandue est le *glaucome à pression normale*. Elle affecte les patients dont la pression intra-oculaire est normale. Dans ce type de glaucome, certains facteurs de risque tels que l'hypertension ou l'hypotension artérielle peuvent être associés à un moindre apport sanguin à l'œil.

3) Le *glaucome aigu à angle fermé* se développe dans les yeux présentant anatomiquement un angle irido-cornéen étroit ; ce sont le plus souvent les personnes hypermétropes et les personnes d'origine asiatique qui présentent ces caractéristiques.

4) Le *glaucome secondaire* peut se développer dans différentes conditions, par exemple après un traumatisme (blessure ou contusion) oculaire ou après une intervention chirurgicale ophtalmologique majeure, ainsi que chez les personnes sous traitement régulier aux préparations à base de cortisone (sprays compris).

Symptômes

Le glaucome est une maladie indolore; elle n'est pas remarquée par le patient avant que la vue soit nettement détériorée. Seul le glaucome aigu est associé à des maux de tête, une vue trouble et des douleurs oculaires.

Au début de la maladie, les altérations très progressives du champ visuel sont souvent compensées inconsciemment par le patient. Néanmoins, le nerf optique est endommagé de façon irréversible. Cela peut conduire à une cécité.

Diagnostic

Les examens de contrôle et dépistage du glaucome englobent plusieurs tests oculaires de routine:

- Mesure de la pression intra-oculaire
- Examen (microscopique) des yeux à la lampe à fente pour découvrir d'éventuels facteurs prédisposant à une pression intra-oculaire accrue
- Examen du nerf optique pour détecter les altérations dues à un glaucome
- Si ces tests confirment la suspicion d'un glaucome ou révèlent un risque accru de glaucome, des tests complémentaires peuvent être effectués, par exemple contrôle du champ visuel et de l'angle irido-cornéen, examen sous pupille dilatée, ainsi qu'imagerie du nerf optique et de la couche de fibres nerveuses

Traitement

Le glaucome peut être contrôlé, mais non guéri. **Une détection précoce est importante, étant donné que la fonction visuelle perdue ne peut plus être retrouvée.** Au début de la maladie, des collyres ou des médicaments spécifiques permettent de réduire la pression intra-oculaire. On évite ainsi une détérioration de l'œil. L'alternative est la création d'un canal d'évacuation pour le drainage de l'œil, qui peut être obtenu par un procédé microchirurgical ou par une intervention au laser afin de réduire la pression intra-oculaire. Seul un ophtalmologue peut déterminer quel est le traitement optimal.

Vos démarches pour un examen gratuit

1) Remplissez le questionnaire ci-contre.

2) Si vos réponses révèlent un risque accru de glaucome, vous devriez prendre rendez-vous chez un ophtalmologue.

Vous avez tout le mois de mars 2009 pour faire examiner vos yeux gratuitement chez un des ophtalmologues qui ont bien voulu accepter d'offrir ces examens. Vous trouverez leurs noms, adresses et numéros de téléphone à la page 7 de cette brochure ainsi que sur le site internet www.glaukompatienten.ch, qui présente une liste régulièrement mise à jour des ophtalmologues participant à ce projet. Appelez un spécialiste près de chez vous pour convenir d'un rendez-vous. Veuillez considérer que les ophtalmologues participant au projet ont réservé certaines dates ou heures pour ces examens et que vous devrez peut-être vous adapter aux dates et heures disponibles en mars pour un rendez-vous.

3) Détachez le questionnaire de la brochure et apportez-le à l'ophtalmologue lors de votre visite. L'ophtalmologue notera les résultats de votre examen au verso. Selon les résultats de l'examen, il est possible que l'ophtalmologue recommande des examens complémentaires payants. Le premier examen de dépistage est gratuit.

Glaucome: évaluez votre risque maintenant!

Avez-vous plus de 40 ans?	<input type="checkbox"/> Oui	<input type="checkbox"/> Non	
Avez-vous dans votre famille une personne souffrant d'un glaucome?	<input type="checkbox"/> Oui	<input type="checkbox"/> Non	<input type="checkbox"/> Aucune idée
Cela fait-il plus de deux ans que votre nerf optique et /ou votre pression intra-oculaire ont été examinés?	<input type="checkbox"/> Oui	<input type="checkbox"/> Non	
Etes-vous fortement myope?	<input type="checkbox"/> Oui	<input type="checkbox"/> Non	
Etes-vous diabétique?	<input type="checkbox"/> Oui	<input type="checkbox"/> Non	<input type="checkbox"/> Aucune idée
Souffrez-vous de migraines, ou avez-vous souvent les pieds et les mains froids?	<input type="checkbox"/> Oui	<input type="checkbox"/> Non	<input type="checkbox"/> Aucune idée
Avez-vous subi un traumatisme oculaire ou une intervention chirurgicale ophtalmologique majeure par le passé?	<input type="checkbox"/> Oui	<input type="checkbox"/> Non	
Utilisez-vous régulièrement des préparations à base de cortisone (concerne également les sprays ou pommades)?	<input type="checkbox"/> Oui	<input type="checkbox"/> Non	

Réponse par «oui» à 1 ou 2 questions:

Une ou deux réponses positives (ou «Aucune idée») peuvent déjà indiquer un risque accru de développer un glaucome. A partir de l'âge de 40 ans, vous devriez faire examiner vos yeux au moins une fois par an. Le risque de glaucome augmente avec l'âge.

Réponse par «oui» à plus de 2 questions:

Si vous avez répondu par «oui» à plus de deux questions, vous avez un risque accru de développer un glaucome. Vous devriez faire examiner vos yeux chez un ophtalmologue pour contrôler si vous souffrez d'un glaucome.

Liste des ophtalmologues, cliniques et hôpitaux participant au projet (Romandie et Tessin)*

FR	1630	Bulle, D ^r C. Vernier, 026 912 58 58	6600	Locarno, Dott.ssa S. Naef, 091 751 76 14
	1700	Fribourg, D ^r L. Morisod-Arquint, 026 322 33 34	6830	Chiasso, Dott.ssa J. Capoferri, 091 682 92 22
GE	1211	Genève, Service d'ophtalmologie, Hôpitaux universitaires de Genève, date: 12.3.2009, dépistages: de 8 h 00 à 16 h 00, exposés: de 9 h 00 à 16 h 00, dans l'auditoire du service d'ophtalmologie (rue Alcide-Jentzer 22), film documentaire sur le glaucome: de 8 h 00 à 16 h 00 (bus santé place de la Fausterie)	1004	Lausanne, Hôpital ophtalmique Jules-Gonin, Unité du glaucome, date: 12.3.2009, dépistages: de 7 h 30 à 19 h 00, exposés: de 13 h 00 à 14 h 00 et de 17 h 00 à 18 h 00, dans l'auditoire de l'hôpital (av. de France 15)
	1202	Genève, D ^r J. Cosandey-Skalski, 022 733 64 46	1006	Lausanne, Centre du glaucome, Clinique de Montchoisi, date: 12.3.2009, dépistages sur rendez-vous: 021 619 37 42; durant tout le mois de mars, dépistages sur rendez-vous: 021 619 36 80 (chemin des Allinges 10)
	1202	Genève, D ^r B. Langenbucher, 022 733 66 44	1003	Lausanne, D ^r J. Berthoud Kündig, 021 320 38 88
	1206	Genève, D ^r Y. Gambazzi, 022 789 43 23	1003	Lausanne, D ^r C. Besse Hayat, 021 329 04 04
	1206	Genève, D ^r A. Munier, 022 789 48 47	1003	Lausanne, D ^r F. Cuendet Graf, 021 312 79 79
	1206	Genève, D ^r G. Sunaric Mégevand, 022 347 49 80	1003	Lausanne, D ^r S. Glutz von Blotzheim, 021 320 37 77
	1211	Genève 28, D ^r F. Leuba Fink, 022 748 49 70	1005	Lausanne, D ^r C. Auer, 021 311 87 87
	1217	Meyrin/Genève, D ^r G. Ortelli (Hôpital de la Tour), 022 719 66 60	1005	Lausanne, D ^r X. Martin, 021 312 31 81
	1219	Le Lignon, D ^r O. Durakovic, 022 979 22 37	1006	Lausanne, D ^r M. Sickenberg, 021 614 20 40
	1227	Carouge, D ^r S. Roy, 022 343 12 25	1008	Prilly, D ^r B. Lendi, 021 626 30 60
NE	2000	Neuchâtel, Service d'ophtalmologie, Hôpital de la Providence, 032 720 32 40	1012	Lausanne, D ^r V. T. Tran, 021 329 15 15
	2000	Neuchâtel, D ^r M. Hamel, 032 721 43 00	1020	Renens, D ^r S. Reymond-Gruber, 021 635 22 10
	2000	Neuchâtel, D ^r A. Iuvara, 032 725 63 63	1110	Morges, D ^r M. Zwingli, 021 803 31 50
	2000	Neuchâtel, D ^r R. Kiel, 032 720 32 40	1260	Nyon, D ^r A. Chabari, 022 361 74 51
	2000	Neuchâtel, D ^r Y. Péquignot, 032 725 27 07	1800	Vevey, D ^r P. A. Rabineau, 021 921 33 22
	2300	La Chaux-de-Fonds, D ^r L. Sekkat, 032 967 21 91	1820	Montreux, D ^r M. Schoeneich, 021 963 76 95
TI	6500	Bellinzona, Dott. C. Anastasi-Forni, 091 825 25 06	1860	Aigle, D ^r C. Favre, 024 466 75 15
	6500	Bellinzona, Dott. O. Bernasconi, 091 835 48 88	1860	Aigle, D ^r M.-N. Vogt, 024 466 43 43
	6500	Bellinzona, Dott. F. Nessi, 091 835 48 87	1870	Monthey, D ^r E. Zanetti, 024 471 23 53
	6500	Bellinzona, Dott. J. Novella, 091 835 59 59	1920	Martigny, D ^r F. Paccolat-Cleusix, 027 723 13 77

Vous trouverez une liste régulièrement mise à jour de tous les médecins participants dans toutes les régions linguistiques (Suisse alémanique, Suisse romande et Tessin) sous www.glaukompatienten.ch. Tous les médecins participants de la Suisse alémanique sont listés dans la version allemande de la brochure.

* Dernière mise à jour des réponses: Le 30 janvier 2009

Données du patient, à remplir par l'ophtalmologue

Sexe:	<input type="checkbox"/> Masculin	<input type="checkbox"/> Féminin		
Année de naissance:				
Domicile:				
<input type="checkbox"/> Européen	<input type="checkbox"/> Latin	<input type="checkbox"/> Asiatique	<input type="checkbox"/> Africain	<input type="checkbox"/> Autre

	Œil droit	Œil gauche
Pression intra-oculaire (par aplanissement) (en mmHg):		
Papille optique (rapport vertical cupule-papille optique):	<input type="checkbox"/> $\leq 0,3$ <input type="checkbox"/> $0,4 - 0,6$ <input type="checkbox"/> $\geq 0,7$	<input type="checkbox"/> $\leq 0,3$ <input type="checkbox"/> $0,4 - 0,6$ <input type="checkbox"/> $\geq 0,7$
Particularités:	<input type="checkbox"/> Pseudo-exfoliation <input type="checkbox"/> Angle fermé suspecté	<input type="checkbox"/> Pseudo-exfoliation <input type="checkbox"/> Angle fermé suspecté
Autres (p. ex. cataracte, synéchie, etc.):		
Evaluation:	<input type="checkbox"/> Glaucome suspecté <input type="checkbox"/> Pas de glaucome suspecté	
Action prévue:	<input type="checkbox"/> Aucune <input type="checkbox"/> Examen complémentaire conseillé	
Commentaires:		
Date de l'examen:		
Ophtalmologue ayant effectué l'examen (cachet et signature):		
Prière au médecin de bien vouloir conserver le formulaire complété.		

Déterminez votre risque de glaucome ... et aidez d'autres personnes!

Le glaucome est une maladie oculaire indolore que l'on ne remarque pas avant que la vue soit nettement détériorée. Non traité, il peut provoquer une cécité. **Faites examiner vos yeux gratuitement en mars 2009. En même temps, vous contribuerez automatiquement à la lutte contre la cécité dans le tiers-monde.**

Pour chaque examen gratuit effectué, nous verserons un don d'une certaine somme aux organisations caritatives mentionnées à droite. Vous pouvez aussi faire un don vous-même, directement.



Cette initiative est soutenue par:



Bausch & Lomb Swiss AG
AMO Switzerland GmbH
medilas AG

Union centrale suisse pour le bien des aveugles
Mediconsult AG
Actimed SA

**Le Groupe glaucome de la
Société suisse d'ophtalmologie**

Croix-Rouge Suisse

La Croix-Rouge construit des cliniques ophtalmologiques dans des pays du tiers-monde et les équipe en médicaments et instruments. L'organisation investit dans l'éducation pour une prévention des maladies oculaires, dans la formation du personnel médical et dans le traitement des maladies oculaires (chirurgie, médicaments).
www.redcross.ch
Compte postal: 30-4200-3

Althea

Althea soutient les opérations ophtalmologiques pour les enfants et envoie des équipes dans des pays du tiers-monde pour diagnostiquer les déficits visuels chez les écoliers et fournir des lunettes à ceux qui en ont besoin.
www.fondation-althea.org
Compte postal: 17-677080-6

Vision for All

Vision for All finance des opérations gratuites de la cataracte et du glaucome chez des patients démunis en Inde et organise des services mobiles pour diagnostiquer et traiter les défauts visuels des écoliers dans les banlieues défavorisées de New Delhi.
www.visionforall.ch
Compte postal: 17-542189-9

Références

1. Organisation mondiale de la santé (OMS)
<http://www.who.int/blindness/causes/priority/fr/index.html>
2. Donati et al., Prevalence of visual handicap in the elderly institutionalised population in the Geneva area. *Klin Monatsbl Augenheilkd*, 2006; 223(5):346-8.
3. Office fédéral de la statistique (OFS)
<http://www.bfs.admin.ch/bfs/portal/fr/index/themen/14/04/01/data/01.html>
4. Orgül et al., Comparison of severity of normal tension glaucoma in men and women. *Ophthalmologica*, 1994; 208(3):142-4.
5. Mansouri et al., Awareness about glaucoma and related eye health attitudes in Switzerland: a survey of the general public. *Ophthalmologica*, 2006; 220(2): 101-8. (University Lausanne)
6. Glaucoma Research Foundation USA
<http://www.glaucoma.org>
7. National Institute of Health (NIH)/ National Eye Institute (NEI) USA
<http://www.nei.nih.gov/glaucoma>