

Communiqué de presse

Zurich, le 29 novembre 2012

Léger recul du nombre d'offres d'emploi en ligne

- Le *Monster Indice Suisse MIS*® (anciennement indice jobpilot) a perdu un point (ou 0,5%) en octobre 2012 par rapport au trimestre d'été
- Avec 226 points, le Monster Indice Suisse MIS est toutefois supérieur de 10 points à celui d'octobre 2011
- Le nombre d'offres d'emploi recule principalement sur les sites web des entreprises. L'offre des bourses d'emploi reste élevée

Le nombre d'offres d'emploi publiées sur les sites Internet suisses recule à nouveau pour la première fois depuis janvier 2012. Référence en matière d'évolution du marché suisse de l'emploi en ligne, le *Monster Indice Suisse MIS* a cédé un point en octobre par rapport à juillet, pour s'établir à 226 points.

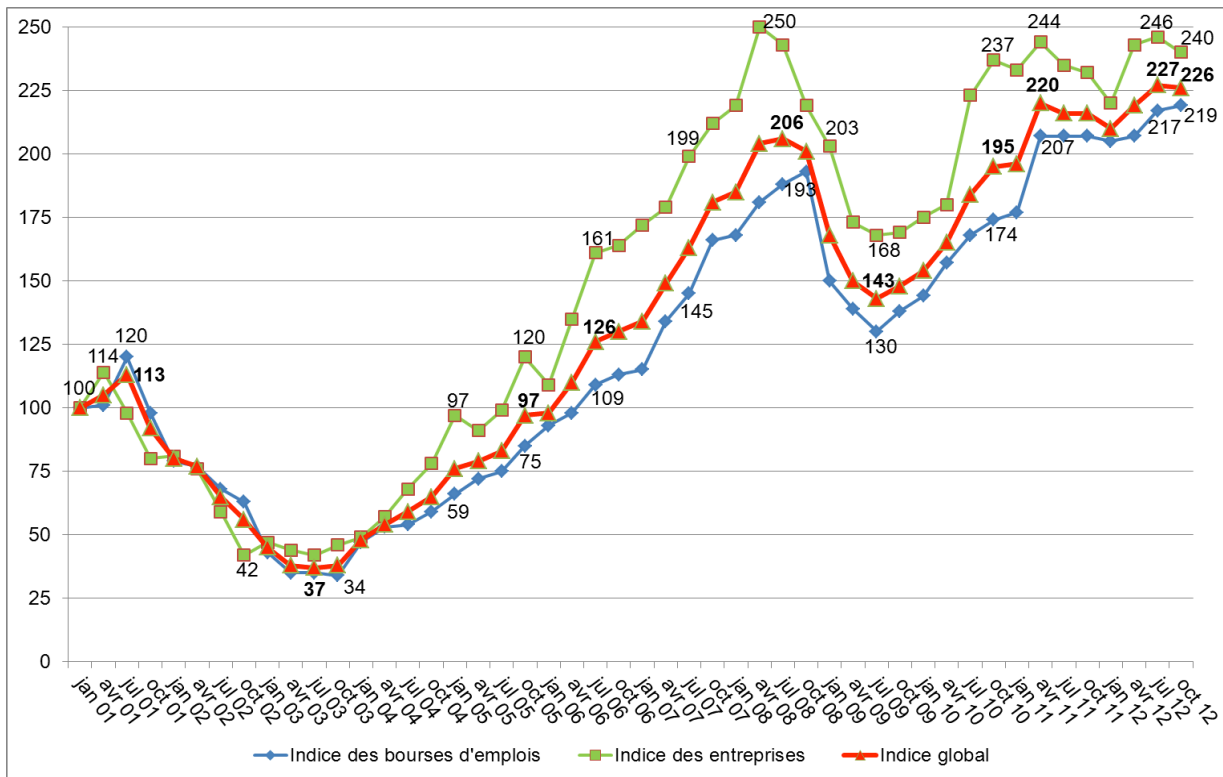
L'indice publié par Monster.ch est établi par la Haute école spécialisée du Nord-Ouest de la Suisse (indice partiel pour les bourses d'emploi) et l'Université de Zurich (indice partiel pour les entreprises).

Le nombre d'offres d'emploi diminue de 3% sur les sites web des entreprises. L'augmentation est de 1% pour les bourses d'emploi.

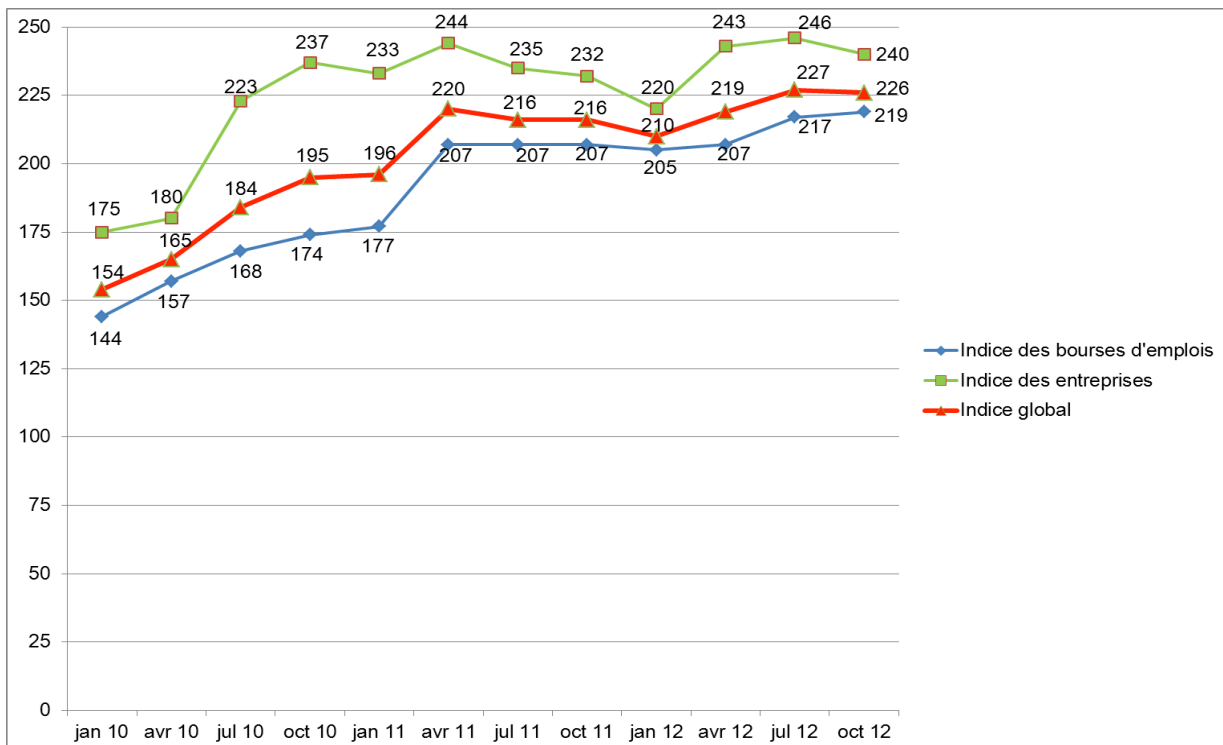
Les offres d'emploi proposées sur les sites de recrutement des entreprises (contrôle par sondage représentatif d'environ 1000 entreprises et organisations suisses) diminuent de 6 points en octobre par rapport à juillet et s'établissent à 240 points. Il s'agit de la deuxième valeur la plus faible enregistrée cette année. En revanche, l'indice partiel MIS pour les bourses d'emploi en ligne a progressé de 2 points à 219 points au cours de la même période (voir graphique 2). Cette nouvelle valeur record enregistrée pour cet indice partiel s'explique par l'augmentation saisonnière du nombre d'offres d'emploi liées à la vente dans les bourses d'emploi.

«Le léger recul du MIS en octobre est essentiellement dû au tassement du marché des offres d'emploi en ligne sur les sites de recrutement des entreprises, dont le dernier repli remonte à janvier 2012. Globalement, le MIS pour l'ensemble de 2012 reflète fidèlement le climat de confiance qui règne encore actuellement sur le marché du travail en Suisse: selon le SECO, le taux de chômage était de 3,4% en janvier 2012, puis a baissé à 2,7% en milieu d'année avant de s'établir à 2,9% en octobre. Déjà mise en évidence au cours des dix dernières années, la congruence entre le MIS et les chiffres du SECO confirme la qualité de cet indicateur pour la situation du marché du travail», a expliqué Michel Ganouchi, Country Manager de Monster Worldwide Switzerland AG, à propos de l'évolution du MIS.

Graphique 1: Evolution sur le long terme du *Monster Indice Suisse MIS*, janvier 2001 à octobre 2012



Graphique 2: Evolution du *Monster Indice Suisse MIS*, janvier 2010 à octobre 2012



Indice des bourses d'emploi (Haute école spécialisée du Nord-Ouest de la Suisse):

jobs.ch, jobscout24.ch, jobup.ch, jobwinner.ch, monster.ch, stellen.ch, telejob.ch, topjobs.ch, treffpunkt-arbeit.ch

Indice des entreprises (Moniteur suisse du marché de l'emploi, Université de Zurich):

Offres d'emploi sur les pages Internet d'un échantillon représentatif de près de 1000 entreprises et organisations suisses

Le marché des offres d'emploi en ligne évolue différemment selon les groupes de professions

Tableau: Le tableau résume tous les indices par groupe de professions.

Groupe de professions	Indice bourses d'emploi	Indice entreprises	Indice global
Professions de l'industrie et des métiers	230 (+4)	277 (-69)	246 (-20)
Professions techniques et scientifiques	74 (-2)	310 (+27)	152 (+7)
Professions du transport, de l'entreposage et de la sécurité	316 (-31)	424 (+14)	352 (-16)
Informatique et télécommunications	78 (-1)	190 (-24)	115 (-9)
Vente et conseil à la clientèle	121 (+11)	155 (-4)	132 (+6)
Professions administratives et emplois de bureau	125 (-7)	205 (+15)	152 (+1)
Finance et comptabilité	77 (-2)	119 (+25)	91 (+7)
Direction des ressources humaines / formation	95 (-5)	202 (-5)	131 (-4)
Services aux entreprises, consulting et professions juridiques	62 (-3)	333 (+129)	153 (+42)
Management et encadrement	92 (+4)	511 (-69)	232 (-20)
Marketing, publicité et médias	73 (-5)	332 (+48)	159 (+12)
Professions de l'hôtellerie, de la restauration et du tourisme	391 (+52)	154 (+7)	312 (+37)
Professions des soins corporels, du nettoyage et de l'économie domestique	2205 (+377)	138 (+49)	1516 (+268)
Professions médicales	218 (+11)	205 (+17)	214 (+13)
Divers	61 (-37)	107 (-162)	76 (-79)

Etat de l'indice octobre 2012, 100=janvier 2006; entre parenthèses variation par rapport au trimestre précédent juillet 2012; valeurs pondérées (variations des divers groupes de professions par rapport au total des offres parues, pour exclure l'effet de variation du chiffre total des annonces publiées en ligne)

Variations des offres d'emploi en ligne par groupe de professions par rapport à juillet 2012

Les chiffres du tableau reflètent l'évolution des indices des groupes de professions par rapport au niveau 100 de janvier 2006. Les chiffres entre parenthèses indiquent la variation par rapport au trimestre précédent (juillet 2012).

Progression pour les groupes Services aux entreprises, consulting et professions juridiques (+42 points), Hôtellerie, restauration et tourisme (+37 points), Professions médicales (+13 points), Marketing/publicité et médias (+12 points), Professions techniques et scientifiques (+7 points), Finance et comptabilité (+7 points), Vente et conseil à la clientèle (+6 points), Professions administratives et emplois de bureau (+1 point) ainsi que Professions des soins corporels, du nettoyage et de l'économie domestique (+268 points; résultats relativement importants en raison de la petite taille du groupe de professions).

Recul des offres d'emploi en ligne pour les groupes Professions de l'industrie et des métiers (-20 points), Management et encadrement (-20 points), Transport, entreposage et sécurité (-16 points), Informatique et télécommunications (-9 points), Direction des ressources humaines / formation (-4 points) ainsi que Divers (-79 points).

Procédure, structure et nouveautés de l'enquête

Le *Monster Indice Suisse MIS* (anciennement indice jobpilot) est déterminé par enquête quatre fois par an. L'indice est publié en général en février, mai, août et novembre. Il tient compte des bourses d'emploi Internet les plus importantes de Suisse et des offres d'emploi publiées sur les sites d'environ 1000 entreprises et organisations suisses recensées à l'aide d'un contrôle par sondage représentatif. Le panel représentatif des sites Internet d'entreprises est géré et actualisé chaque année depuis 2001 par le préposé au marché des emplois de l'Université de Zurich. L'indice global combiné est calculé par la FHNW.

Les offres d'emploi sont réparties en 15 groupes de professions depuis janvier 2006. Ce classement a été établi selon la structure de l'Office fédéral de la statistique. Il est conçu de manière à représenter au mieux les différentes catégories de bourses d'emploi Internet et des employeurs. Le double comptage éventuel de certaines annonces ne constitue pas une source d'erreur, l'analyse se fondant sur les variations relatives et non pas sur les chiffres absolus. Par ailleurs, le nombre accru de doubles comptages est surveillé et recalculé en appliquant un facteur correspondant. Le *Monster Indice Suisse MIS* permet d'évaluer les fluctuations du recrutement par Internet. A partir du modèle de base, on peut évaluer les variations au sein et entre les différents groupes de professions. De plus, le *Monster Indice Suisse MIS* représente une valeur d'orientation importante pour l'évaluation par les employeurs et les employés de l'évolution conjoncturelle et du marché de l'emploi proposé sur Internet.

Les bourses d'emploi jobs.ch, jobup.ch, jobwinner.ch, monster.ch, stellen.ch et topjobs.ch ont accepté à nouveau de participer à titre complémentaire aux recensements sous leur propre responsabilité.

A propos de Monster Suisse

Monster Suisse (www.monster.ch) est un portail de gestion de carrière en ligne leader en Suisse, proposant un vaste programme de services et d'informations liés à la carrière professionnelle. L'entreprise met en relation employeurs et personnel qualifié à tous les niveaux; elle offre aux demandeurs d'emploi une assistance sur mesure pour une planification de carrière individuelle. Monster Worldwide Switzerland AG, dont le siège est à Zurich, est une filiale de Monster Worldwide Deutschland GmbH, sise à Eschborn près de Francfort-sur-le-Main. Premier portail d'offres d'emploi en ligne au monde depuis 1994, Monster Worldwide soutient les personnes dans la réalisation de leurs objectifs. Monster Worldwide est présente en Europe, en Amérique du Nord et en Asie. Monster Worldwide est cotée à la bourse de New York (NYSE: MWW).

Téléchargement du communiqué de presse: <http://news.monster.ch>

Plus d'informations

Monster Worldwide Switzerland AG
Michel Ganouchi
Country Manager
Bändliweg 20, 8048 Zurich
Tél.: 043 499 44 08, fax: 043 499 44 44
E-mail: michel.ganouchi@monster.ch