

Communiqué de presse

Analyse Comparis sur l'évolution des primes d'assurance de base

Assurance de base : jusqu'à 40 000 francs d'économies pour qui aurait changé de caisse depuis janvier 2013

Pour la deuxième année consécutive, les personnes assurées risquent de voir leurs primes d'assurance maladie augmenter fortement en 2024. Cependant, en changeant de caisse, de modèle ou de franchise, il est possible d'économiser des sommes d'argent considérables au fil des ans. Tels sont les résultats d'une analyse des primes de l'assurance de base réalisée par Comparis. Il en ressort que Monsieur et Madame Tout-le-monde auraient pu économiser à ce jour jusqu'à 40 000 francs en changeant de caisse maladie à l'automne 2012. Depuis, l'augmentation de la prime moyenne atteint jusqu'à 46,9 % dans les principaux chefs-lieux cantonaux. « Dans les villes où les primes sont les plus élevées, comme Genève, Lausanne et Bâle, un changement aurait permis d'économiser nettement plus que dans les villes où les primes sont plus basses, comme Lucerne, Bellinzone et Saint-Gall », observe Felix Schneuwly, expert Assurance maladie chez Comparis.

Zurich, le 8 août 2023 – En moyenne, les ménages suisses consacrent environ 7 % de leurs dépenses à l'assurance maladie. Ainsi, les adultes paient en moyenne 4886 francs par an de primes d'assurance de base. D'après une analyse portant sur les plus grands chefs-lieux cantonaux de Suisse réalisée par le comparateur sur Internet comparis.ch, le potentiel d'économies serait considérable au fil des ans. Comparis a voulu savoir quelles auraient été les économies réalisées si une personne assurée était passée du produit le plus cher au produit le moins cher de la même région de primes, à l'automne 2012, dans l'un des plus grands chefs-lieux cantonaux. A ensuite été examinée l'évolution des primes des deux produits, sans qu'aucun autre changement n'intervienne.

Une personne qui serait passée de la caisse la plus chère à la caisse la moins chère avec une prise d'effet en janvier 2023 aurait économisé – sans aucun autre changement – 36 560 francs (53,4 %) à Zurich, 32 793 francs (48,3 %) à Berne, 25 832 francs (48,2 %) à Lucerne, 27 209 francs (47,4 %) à Saint-Gall, 27 974 francs (44,3 %) à Bellinzone et 39 787 francs (53,1 %) à Lausanne. À Bâle, elle serait aujourd'hui plus riche de 36 559 francs (48,5 %). À Genève, elle aurait même économisé 39 809 francs (51,5 %).

« Dans les villes où les primes sont les plus élevées, comme Genève, Lausanne et Bâle, un changement aurait permis d'économiser nettement plus que dans les villes où les primes sont plus basses, comme Lucerne, Bellinzone et Saint-Gall », observe Felix Schneuwly, expert chez Comparis.

Potentiel d'économies de 18 494 francs en conservant le même modèle et la même franchise

Même sans changer de modèle ou de franchise à l'automne 2012, il était possible de mettre de côté l'équivalent du prix d'une petite voiture d'ici fin 2023. C'est à Genève que les personnes assurées auraient le plus profité d'un changement de caisse tout en gardant le même modèle et la même franchise : l'économie aurait atteint 18 494 francs (23,8 %). Ces chiffres concernent le cas d'un passage de Visana au profit de la caisse Assura, avec un modèle standard et une franchise de 300 francs.

En 2013, à Zurich, Visana était la caisse maladie qui pratiquait les tarifs les plus élevés pour les personnes affiliées à l'assurance de base avec une franchise de 300 francs. Mais si les personnes concernées avaient rejoint Assura, elles auraient aujourd'hui économisé 15 296 francs (22,3 %).

À Bâle, avec le modèle standard et une franchise de 300 francs, passer à l'automne 2012 de Visana à Assura représentait le meilleur moyen d'économiser jusqu'à fin 2023 – l'économie aurait été de 18 398 francs (23,1 %). À Berne, les personnes assurées chez Visana au modèle standard avec une franchise de 300 francs auraient eu tout juste en changeant de caisse au profit de Sanitas. Elles auraient économisé 11 648 francs (16,8 %) de primes en dix ans.

À Lucerne, les assuré-e-s de Sanitas (toujours avec le modèle standard et une franchise de 300 francs) auraient fait le choix le plus économique en s'affiliant à la Krankenkasse Luzerner Hinterland. D'ici fin 2023, elles auraient ainsi pu mettre 8833 francs de côté (15,9 %).

Sur la même période, les Saint-Galloises et Saint-Gallois assurés chez Swica avec le modèle standard et une franchise de 300 francs auraient économisé 9060 francs au total (15,6 %) en passant chez Sanitas.

À Lausanne, il aurait été possible de faire 18 037 francs (24,1 %) d'économies en passant de Visana à Sanitas (modèle standard et franchise de 300 francs).

Enfin, en passant de Swica à Easy Sana, filiale du Groupe Mutuel, avec le modèle standard et une franchise de 300 francs, la population tessinoise de Bellinzone aurait pu économiser 9980 francs (14,9 %) au fil des ans.

« Les personnes qui paient les primes les plus élevées en étant affiliées au modèle standard avec libre choix du médecin et la franchise minimale de 300 francs auraient pu et peuvent encore économiser beaucoup sans changer de modèle ou de franchise – mais le potentiel d'économies peut être encore plus grand », explique F. Schneuwly.

Potentiel d'économies jusqu'à 14 825 francs pour les personnes assurées au modèle du médecin de famille

En Suisse, près de la moitié des adultes ont opté pour l'assurance maladie avec modèle du médecin de famille. Avec ce modèle aussi, le potentiel d'économies était considérable, même avec la franchise minimale de 300 francs. Ainsi, les Genevoises et Genevois auraient pu économiser environ 14 825 francs (21,8 %) en passant de Swica à Assura.

À Zurich, les titulaires du modèle du médecin de famille pouvaient économiser 12 222 francs (20,5 %) de janvier 2013 à décembre 2023 en passant de Swica à Assura. Au cours de la même période, les Bernoises et Bernois qui sont passés de Vivacare, filiale de Visana, à Helsana, ont économisé 11 115 francs (17,9 %). En passant de Visana à Assura, les Bâloises et Bâlois assurés au modèle du médecin de famille ont pu économiser 13 674 francs (20 %). À Saint-Gall, le potentiel d'économies était de 6856 francs (13,3 %) pour les assuré-e-s qui ont pris la peine de passer de Swica à Sana24, filiale de Visana.

Et à Lausanne, les assuré-e-s de Visana qui ont rejoint Supra, la filiale d'Assura, ont économisé 13 058 francs (20,6 %) de plus dans la poche. Enfin, les Tessinoises et Tessinois ont économisé 11 284 francs (18,4 %) en passant de Visana à Swica.

Avec une franchise de 2500 francs, le potentiel d'économies à Zurich s'élevait à 12 607 francs (28,3 %, passage de Visana à Assura), à Berne à 11 909 francs (25,3 %, passage de Vivacare à Helsana), à Bâle à 15 528 francs (28,5 %, passage de Visana à Assura), à Lucerne à 7711 francs (22 %, passage de Swica à KK Luzerner Hinterland) et à Saint-Gall à 7107 francs (19,1 %, passage de Swica à Helsana).

Les Romandes et Romands auraient pu économiser 15 589 francs à Genève (29,4 %) en passant de Sanitas à Supra, et 23 547 francs à Lausanne (40,2 %) en passant de Vivacare à Supra. Enfin, au Tessin, le potentiel d'économies s'élevait à 12 166 francs (25,8 %, passage de Visana à Atupri).

Bien que Lausanne ait les primes les plus élevées de Suisse derrière Bâle et Genève, c'est la population lausannoise assurée chez Vivacare qui aurait pu faire le plus d'économies (23 547 francs) en passant à Supra, selon l'expert Comparis.

La prime moyenne a augmenté jusqu'à 46,9 % depuis 2012

Fin septembre, l'Office fédéral de la santé publique (OFSP) annoncera les nouvelles primes de l'assurance de base pour l'année 2024. Celles et ceux qui changeront de caisse maladie l'année prochaine auront de bonnes chances de réaliser des économies considérables en dix ans. C'est ce que laisse supposer l'évolution des primes moyennes au cours de la dernière décennie.

À Bellinzone, Provita (la filiale de Swica) est aujourd'hui la caisse maladie la plus chère avec le modèle standard et la franchise de 300 francs : la prime s'établit à 7722 francs. La moins chère est KPT avec le modèle Telmed et la franchise de 2500 : la prime ressort alors à 3899 francs. Il y a dix ans au Tessin, la prime de l'assurance de base revenait en moyenne à 3687 francs. Aujourd'hui, elle s'élève à pas moins de 5416 francs (soit une hausse de 46,9 %). Nulle part ailleurs en Suisse la prime moyenne n'a autant augmenté.

Actuellement à Zurich, la caisse maladie la plus chère est Visana avec le modèle standard, la franchise de 300 francs et une prime de 6756 francs. À l'inverse, la moins chère est Assura avec le modèle du médecin de famille, la franchise de 2500 francs et une prime de 3592 francs. La prime moyenne de l'assurance de base pour les adultes s'élève à 5029 francs à Zurich. Il y a dix ans, elle était de 3774 francs (ce qui correspond à une hausse de 33,2 %).

À Berne, Swica est aujourd'hui la caisse maladie la plus chère avec le modèle standard, la franchise de 300 francs et une prime de 7187 francs. La moins chère est Sanitas avec le modèle HMO, la franchise de 2500 francs et une prime de 3802 francs. La prime moyenne de l'assurance de base s'élève actuellement à 5239 francs. Il y a dix ans, elle était de 4147 francs (soit une hausse de 26,3 %).

C'est chez Visana que les Bâloises et les Bâlois paient le plus avec le modèle standard, la franchise de 300 francs et une prime de 7772 francs. Et ce sont les assuré-e-s d'Assura qui paient le moins avec le modèle du médecin de famille, une franchise de 2500 francs et une prime de 4197 francs. En moyenne, la prime de l'assurance de base à Bâle s'élève aujourd'hui à 5749 francs (contre 4479 francs il y a dix ans, soit une hausse de 28,4 %).

À Lucerne, Visana est la caisse maladie la plus chère avec le modèle du médecin de famille, la franchise de 300 francs et une prime de 5780 francs. La caisse maladie la moins chère pour les Lucernoises et Lucernois est la Krankenkasse Luzerner Hinterland avec le modèle Telmed, la franchise de 2500 francs et une prime de 2883 francs. La prime moyenne est actuellement de 4194 francs pour l'assurance de base. Il y a dix ans, elle était de 3053 francs (soit une hausse de 37,4 %).

À Saint-Gall, Swica est aujourd'hui la caisse maladie la plus chère avec le modèle standard, la franchise de 300 francs et une prime de 5791 francs. La moins chère est Sympany - Vivao avec le modèle HMO, la franchise de 2500 francs et une prime de 3060 francs. La prime s'élève aujourd'hui en moyenne à 4240 francs (3125 francs il y a dix ans, ce qui correspond à une hausse de 35,6 %).

Du côté de la Suisse romande, la prime d'assurance moyenne s'élève actuellement à 5934 francs à Genève, contre 4387 francs il y a dix ans (soit une hausse de 35,3 %). C'est chez Avenir qu'elle est la plus élevée (7973 francs), avec le modèle standard et la franchise de 300 francs. À l'inverse, c'est chez Assura qu'elle est la moins chère : le modèle du médecin de famille avec une franchise de 2500 francs n'y coûte que 4269 francs.

Pour la population lausannoise, c'est chez Visana que les primes de l'assurance de base sont les plus élevées, avec le modèle standard, la franchise de 300 francs et une prime de 7243 francs. L'option la moins chère (prime de 3974 francs) est le modèle du médecin de famille d'Assura avec une franchise de 2500 francs. La prime s'élève aujourd'hui en moyenne à 5496 francs (contre 4118 francs il y a dix ans, soit une hausse de 33,5 %).

« L'écart entre les primes les plus élevées et les primes les plus basses dans une ville s'est réduit en raison de l'amélioration de la compensation des risques. Cependant, la dynamique de la croissance des coûts et des primes dans les différents chefs-lieux cantonaux a évolué différemment, car l'offre et la consommation des prestations médicales assurées ont évolué différemment. Dans les zones rurales et les petites villes, les primes resteront donc plus basses que dans les grandes villes », constate F. Schneuwly.

Méthode

Sur la base des données de l'Office fédéral de la santé publique relatives aux primes d'assurance, Comparis a analysé les primes moyennes de l'assurance de base et étudié le potentiel d'économies des assuré·e·s adultes dans toute la Suisse. Seuls les caisses maladie et leurs produits (modèle et franchise) qui étaient disponibles sans discontinuer depuis 2013 ont été pris en compte. En outre, seuls les produits qui comptaient au moins 100 assuré·e·s ont été inclus dans l'analyse.

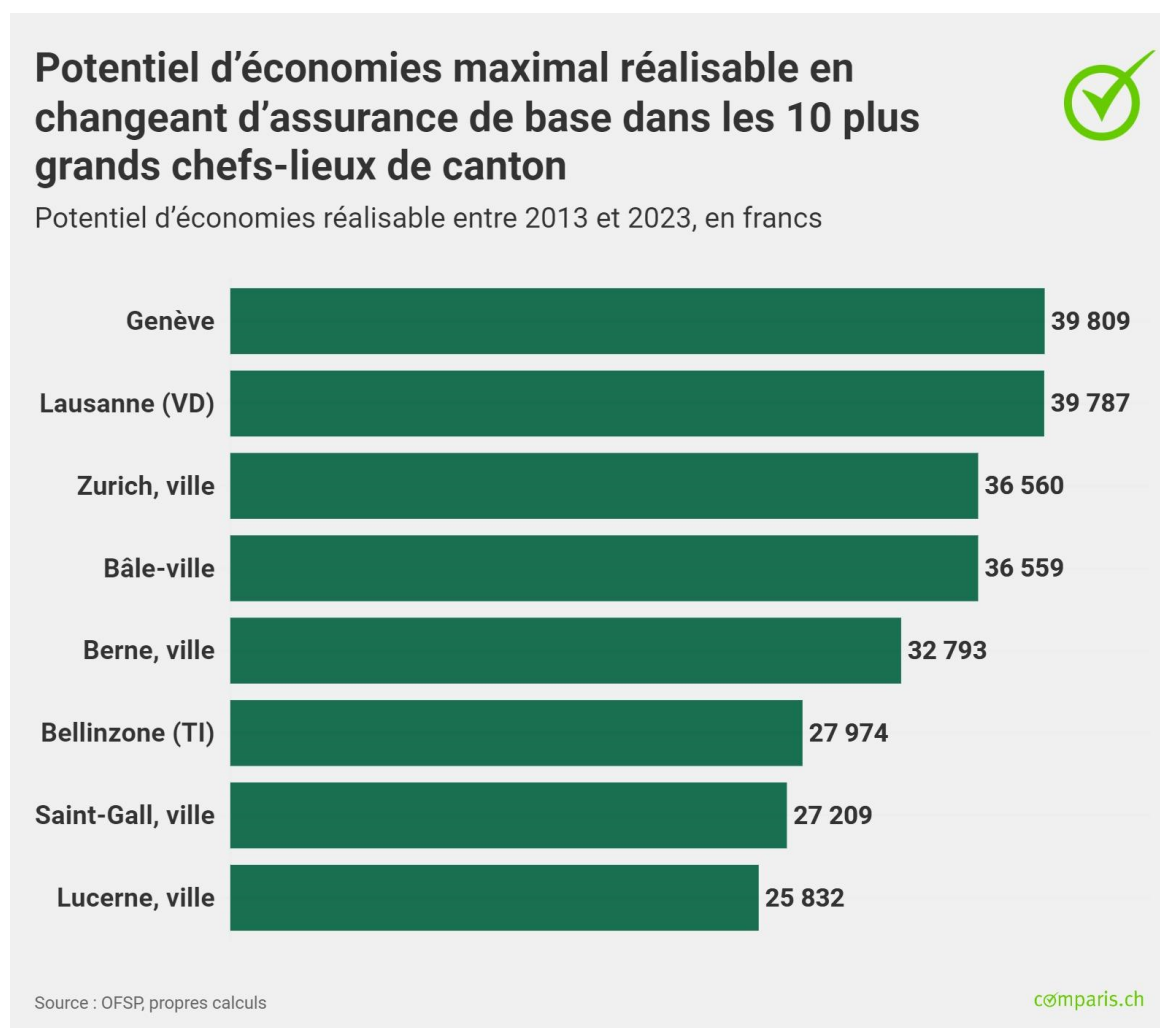
Pour plus d'informations :

Felix Schneuwly
Expert Assurance maladie
Téléphone : +41 79 600 19 12
Courriel : media@comparis.ch
www.comparis.ch

Annexe

Grafique

« Potentiel d'économies maximal dans les plus grands chefs-lieux cantonaux en cas de changement d'assurance de base il y a dix ans »



[Vers le graphique \(code d'intégration en annexe\)](#)

Code d'intégration du graphique

« Potentiel d'économies maximal dans les plus grands chefs-lieux cantonaux en cas de changement d'assurance de base il y a dix ans »

```
<iframe src='https://flo.uri.sh/visualisation/14562299/embed' title='Interactive or visual content' class='flourish-embed-iframe' frameborder='0' scrolling='no' style='width:100%;height:600px;' sandbox='allow-same-origin allow-forms allow-scripts allow-downloads allow-popups allow-popups-to-escape-sandbox allow-top-navigation-by-user-activation'></iframe>
```

À propos de comparis.ch

Avec plus de 80 millions de visites par an, comparis.ch compte parmi les sites Internet les plus consultés de Suisse. L'entreprise compare les tarifs et les prestations des caisses maladie, des assurances, des banques et des opérateurs télécom. Elle présente aussi la plus grande offre en ligne de Suisse pour l'automobile et l'immobilier. Avec ses comparatifs détaillés et ses analyses approfondies, elle contribue à plus de transparence sur le marché. comparis.ch renforce ainsi l'expertise des consommatrices et des consommateurs à la prise de décision. L'entreprise a été fondée en 1996 par l'économiste Richard Eisler.