



Rapport annuel 2022

Fairtrade Max Havelaar



Une année solide pour Fairtrade dans un contexte difficile



Commencer la journée de manière équitable avec Fairtrade /
Photo: Fairtrade Deutschland

La demande de produits Fairtrade a pu être maintenue à un niveau élevé malgré le contexte difficile. La fidélité de nos clients et la fiabilité de nos partenaires commerciaux dans toute la Suisse ont contribué à ce développement solide. Les petits agriculteurs et agricultrices des pays producteurs sont confrontés à des conditions de production plus difficiles et à des exigences réglementaires croissantes. Pour Fairtrade, l'impact obtenu sur le terrain reste central dans l'évaluation des normes.

Coronavirus, guerre, changement climatique: l'année écoulée a été marquée par de multiples crises. Les exploitants et travailleurs agricoles des pays d'Afrique, d'Asie et d'Amérique latine, déjà mis en difficulté sur le plan économique, sont particulièrement touchés. Ils sont confrontés à une augmentation rapide des coûts des engrais, des pesticides, du carburant et du transport. Les productrices et producteurs doivent maintenant faire face au défi herculéen d'obtenir un revenu suffisant malgré ces coûts supplémentaires, tout en luttant contre les effets de plus en plus dévastateurs du changement climatique. C'est pourquoi l'engagement

du mouvement mondial du commerce équitable est plus que jamais nécessaire – pour un revenu décent, une diligence raisonnable en matière de droits de l'Homme et plus d'équité climatique.

Un chiffre d'affaires constant malgré les crises

Dans notre pays également, l'année dernière a été marquée par une hausse de l'inflation et des perspectives économiques incertaines. Malgré cela, les ventes de produits Fairtrade en Suisse se sont maintenues à un niveau élevé. Avec 913 millions de francs, le chiffre d'affaires est inférieur de seulement 1% à celui de l'année

**« La première
priorité doit être de
mettre en œuvre un
label et d'en assurer
l'impact sur
le terrain. »**

Kathrin Amacker

précédente. Les consommatrices et consommateurs ont ainsi une nouvelle fois fait preuve de solidarité avec les populations d'Afrique, d'Asie et d'Amérique latine, même en période difficile. La fiabilité et l'innovation de nos partenaires commerciaux ainsi que les entreprises qui viennent de rejoindre le mouvement du commerce équitable ont également contribué de manière significative à ce résultat solide grâce à leur engagement. Cela ne va pas de soi compte tenu de la situation économique tendue.

Les exigences réglementaires se multiplient

Le commerce équitable nécessite des normes plus étendues qu'actuellement. Les exigences réglementaires augmentent également pour les organisations labellisées. Fairtrade a donc lancé un processus de révision complète des normes pour les petits exploitants agricoles, les

plantations et les organisations commerciales. Avec la première publication d'une carte des risques (Fairtrade Risk Map), nous présentons en outre de manière transparente les principaux risques en matière de droits humains et d'environnement dans les pays producteurs et les secteurs dans lesquels nous sommes actifs. Ces risques peuvent ainsi être abordés en collaboration avec des partenaires sur place.

Se concentrer sur l'impact local

Les adaptations réglementaires ne doivent toutefois pas reposer uniquement sur les épaules des cultivateurs dans les pays producteurs. Tous les acteurs de la chaîne d'approvisionnement doivent assumer leurs responsabilités et les coûts doivent être répartis plus équitablement. La première priorité doit être de mettre en œuvre un label et d'en assurer l'impact sur le terrain. À cet égard, Fairtrade propose, en complément des normes prévoyant des prix minimums fixes et le versement direct de primes, un accompagnement sur place afin d'améliorer les conditions de vie réelles en collaboration avec les organisations de producteurs locales et dans le cadre de projets concrets.

Nous en sommes convaincus: le futur sera équitable. Nous nous y engageons chaque jour. Et nous vous remercions de pouvoir continuer à compter sur vous.

La présidente et le directeur

K. Amacker | R. Isella

Kathrin Amacker | Renato Isella



Kathrin Amacker,
Présidente



Renato Isella,
Directeur

Impressum

Éditeur: Max Havelaar-Stiftung (Schweiz)

Rédaction: Lukas Krebs, Fabian Waldmeier, Simon Aebi, Denise Büchler

Layout: Lia Studerus

Publié: Juin 2023

Photo de couverture: La Cooperativa Agraria Cacaotera ACOPAGRO est une organisation de petits paysans comptant plus de 2'000 membres qui cultivent des cacaos de spécialité dans la vallée centrale de Huallaga, dans la région de San Martín au Pérou (bio et Commerce équitable) / Photo: Midaly García Huamá, CLAC

Photos page 3: Jakob & Bertschi

Chiffre d'affaires Fairtrade stable en Suisse malgré une situation économique incertaine

Malgré la situation économique incertaine, les Suisses ont dépensé en moyenne 104 francs en produits Fairtrade. Le chiffre d'affaires a atteint 913 millions de francs, soit une légère baisse de 1%. Cette solide évolution, compte tenu de la situation actuelle, est due en grande partie aux partenaires commerciaux qui ont continué à investir dans leurs gammes de produits Fairtrade durant une période difficile marquée par l'inflation et la hausse des coûts de l'énergie. C'est un message clair en temps de crise pour les petits producteurs et travailleurs d'Amérique latine, d'Afrique et d'Asie.

Savourer des produits équitables au quotidien / Photo: Camille Bonvin



En Suisse, plus des trois quarts de tous les produits Fairtrade sont vendus chez Coop, Migros et les magasins discount. Bien qu'ils aient déjà enregistré une croissance significative des ventes de produits Fairtrade en 2021, les ventes de ce segment de marché ont encore légèrement augmenté cette année. On peut également se réjouir de l'engagement de diverses marques suisses qui ont élargi leurs gammes de produits Fairtrade et contribué à une nouvelle croissance du chiffre d'affaires. Maestrani, par exemple, a entièrement adopté le commerce équitable pour ses marques Munz et Minor. La suppression de l'obligation de télétravail et l'ouverture des établissements de restauration ont également permis de consommer davantage de produits Fairtrade hors du domicile. On constate en revanche une forte baisse pour certaines marques étrangères. Le canal des banques affiche un résultat négatif en raison d'effets exceptionnels, bien que les volumes d'or vendus aient augmenté. Cela s'explique par le changement



Plaques or Fairtrade / Photo: Zürcher Kantonalbank

du système de facturation en 2021¹, qui a donné lieu à un chiffre d'affaires exceptionnellement élevé pour cette année de comparaison. En termes de catégories de produits, la croissance des ventes est principalement due aux confiseries, au café, aux produits laitiers, aux produits boulangers et au riz. Les articles en coton, le thé et les pâtes à tartiner ont également eu une bonne performance. Cette croissance est principalement atteinte grâce à des partenaires existants qui ont lancé de nouveaux produits, ainsi qu'à de nouvelles marques qui, depuis 2022, misent également sur le commerce équitable. Les fleurs, les boissons et les épices affichent une évolution relativement stable. Une baisse plus importante des ventes peut être constatée pour les bananes, les fruits exotiques, les glaces, le sucre de canne, les fruits secs, les noix et le quinoa. Dans le cas de la banane, la baisse est principalement due aux baisses de prix, alors que les volumes vendus n'ont que légèrement baissé. Les autres produits ont

Chiffre d'affaires: **CHF 913.2 Mio.**
 Croissance: **-1.2%**
 Par habitant: **CHF 104.-**
 Primes²: **USD 14.2 Mio.**

connu une forte croissance en 2021 en raison de la pandémie et se sont maintenant stabilisés à un niveau plus bas. Dans l'ensemble, la catégorie or a évolué positivement. D'une part, les orfèvres ont pu augmenter considérablement les ventes de bijoux, d'autre part, les banques cantonales et régionales ont encore élargi la gamme de lingots d'or. Le nouveau fonds or de la BKB lancé en juin a entraîné une nouvelle croissance de la catégorie or. Ce fonds n'est toutefois pas pris en compte dans le chiffre d'affaires, car en tant que produit d'investissement, il ne peut pas être classé dans la catégorie non alimentaire.

Les consommatrices et consommateurs continuent de miser sur le commerce équitable et contribuent ainsi de manière importante à promouvoir des conditions équitables pour les personnes et l'environnement. Parallèlement à cet engagement volontaire de la part des consommatrices et des consommateurs, les exigences réglementaires en matière de respect des droits de l'Homme et de l'environnement ne cessent de croître. Cela signifie que les entreprises doivent renforcer leurs processus permettant d'identifier, de prévenir et de rendre compte de leurs éventuels impacts négatifs sur l'Homme et la nature. Le respect des droits de l'Homme et de l'environnement entraîne des coûts. Fairtrade est clairement d'avis que ces coûts ne peuvent pas être répercutés uniquement sur les travailleurs et les petits agriculteurs et agricultrices, mais que tous les acteurs de la chaîne de création de valeur doivent assumer leurs responsabilités et apporter leur contribution. Les services de certification, de conseil et les programmes de Fairtrade dans les pays producteurs peuvent aider les entreprises à gérer leurs risques de manière plus efficace, à obtenir un meilleur impact et à répartir les coûts de manière plus équitable.

Prenons les choses en main – ensemble vers un avenir équitable.

¹ En 2021, c'est le volume d'or livré aux banques cantonales et les stocks décomptés qui ont été indiqués. À partir de 2022, c'est le volume vendu aux clients finaux qui est indiqué, comme pour les autres catégories de produits.

² Fonds d'or inclusif «BKB Physical Gold Fairtrade Max Havelaar»

Services à destination de vos entreprises

Le label Fairtrade jouit d'une grande confiance auprès des consommateurs et du grand public. Pour permettre aux entreprises de relever les défis complexes qui se posent tout au long de leurs chaînes d'approvisionnement, nous proposons des services sur mesure allant au-delà de la certification. Les programmes et les conseils sur les salaires et les revenus décents, le devoir de diligence en matière de droits humains, la transparence et la traçabilité ainsi que le renforcement de la résilience climatique ne sont que quelques exemples des solutions que nous pouvons proposer aux entreprises.



Certification

Notre cœur de métier: depuis 1992, nous aidons les entreprises à s'approvisionner en matières premières cultivées de manière durable et commercialisées de manière équitable. Le label Fairtrade, qui jouit d'une très grande notoriété et d'une grande confiance auprès des consommatrices et consommateurs, permet aux entreprises de faire valoir leur engagement en faveur du commerce équitable.



Au-delà de la certification

La stratégie de durabilité moderne d'une entreprise ne se limite pas aux chaînes d'approvisionnement certifiées. Grâce à une offre de services élargie, nous aidons les entreprises à mieux faire face à leurs défis individuels et à obtenir un impact supplémentaire.

Certification

Nous aidons les entreprises à agir de manière équitable.
Le label Fairtrade apposé sur leurs produits témoigne de leur engagement.

Nous relevons ces défis ensemble

✓ **ASSUMER LA RESPONSABILITÉ DE L'ENTREPRISE:** les normes Fairtrade comprennent des exigences sociales, écologiques et économiques minimales afin de promouvoir un développement durable des organisations de producteurs. Leur respect est contrôlé de manière indépendante par l'organisme de certification accrédité ISO Flocert. Chez Fairtrade Max Havelaar, toutes les étapes de la chaîne de valeur sont contractuellement liées jusqu'à la vente au détail. Cela garantit la transparence du processus de l'une des certifications indépendantes les plus strictes et les plus crédibles.

✓ **RENFORCER LA CONFIANCE DES CONSOMMATEURS:** Fairtrade est le label éthique qui jouit de la plus grande confiance et de la plus grande notoriété au niveau mondial. La certification et l'achat de matières premières et de produits équitables vous permettent de rendre votre engagement visible sur vos produits et d'utiliser ainsi de manière ciblée l'image positive du célèbre label Fairtrade.



En Suisse, il existe plus de 3'000 produits certifiés Fairtrade /
Foto: Nadja Zimmermann

Exemple: 100% cacao Fairtrade

Pour l'entreprise familiale Maestrani, la durabilité fait depuis toujours partie de son ADN. À l'avenir, l'entreprise renforcera encore cet engagement. Avec le lancement de l'initiative All Natural sous ses marques renommées Munz, Minor et Avelines, Maestrani mise sur des ingrédients naturels, renonce à l'huile de palme, est climatiquement neutre grâce à la compensation des émissions de CO₂ et utilise désormais exclusivement du cacao issu du commerce équitable. Ce dernier point vaut également pour tous les autres produits chocolatés. Maestrani mise sur le cacao 100% Fairtrade. Cet engagement exemplaire permet non seulement de meilleurs revenus pour les cultivatrices et cultivateurs de cacao des pays producteurs, mais il aide également l'entreprise à minimiser les risques au sein de sa chaîne d'approvisionnement et à se positionner vis-à-vis des consommateurs grâce à la force du label Fairtrade.

Programmes allant au-delà de la certification

Les programmes Fairtrade permettent aux entreprises de renforcer leur impact et de se différencier.

Programmes Fairtrade: Dans ce type de partenariat, l'entreprise est intégrée dans un programme déjà existant et adapté à ses besoins, ce qui lui permet de renforcer son impact. Actuellement, des programmes de ce type sont disponibles pour le café, le cacao, les fleurs et les bananes.

Programmes clients: Pour relever des défis spécifiques dans la chaîne d'approvisionnement, nous pouvons développer des partenariats de programmes sur mesure, par exemple pour garantir un niveau de revenu de subsistance décent.

Nous relevons ces défis ensemble

✓ **RÉDUIRE LES RISQUES:** En mettant en place un programme sur mesure qui va au-delà des normes Fairtrade, vous gérez les risques individuels dans votre chaîne d'approvisionnement, par exemple dans le domaine des droits humains.

✓ **SÉCURISER LES CHAÎNES D'APPROVISIONNEMENT À LONG TERME:** Assurez la viabilité de vos chaînes d'approvisionnement sur le long terme, par exemple en aidant vos productrices et producteurs à s'adapter aux effets négatifs du changement climatique.

✓ **POSITIONNER LA MARQUE AVEC SUCCÈS:** Utilisez vos exemples de réussite concrets et mesurables pour votre communication.



Séchage des grains de café / Photo: Thom Alva, CLAC

Exemple: Ensemble contre le travail des enfants

Nespresso, le réseau de producteurs Fairtrade CLAC et Fairtrade Max Havelaar travaillent ensemble au Guatemala pour améliorer la protection des enfants et l'accès à l'éducation dans les communautés productrices de café. Le projet vise à mettre en œuvre des mesures de prévention, de réduction et d'élimination des risques liés au travail des enfants, qui vont au-delà de la certification Fairtrade basée sur les normes.

Le projet est mené dans six coopératives Fairtrade. Les efforts se concentrent sur le travail d'information ainsi que les formations pour les enfants, les jeunes, les parents et les collaborateurs des coopératives. L'analyse et l'amélioration des systèmes et processus existants de surveillance et d'élimination du travail des enfants font également partie du projet. L'objectif est de renforcer le droit des enfants et des adolescents à être protégés contre l'exploitation par le travail dans ces coopératives de café au Guatemala.

Une expertise au-delà de la certification

Nous vous accompagnons dans la mise en œuvre de solutions durables individuelles et efficaces. Notre offre comprend des services liés à vos chaînes d'approvisionnement, à l'approvisionnement de sources non équitables, ainsi que du conseil en matière de développement de chaînes d'approvisionnement responsables (portant par exemple sur les obligations de diligence raisonnable en matière de droits de l'être humain).

Nous relevons ces défis ensemble

✓ **RESPECT DES DROITS HUMAINS:** Nous vous conseillons dans la mise en œuvre du processus de vérification de la diligence raisonnable et vous aidons à prendre des mesures ciblées en matière de droits humains.

✓ **IDENTIFIER LES RISQUES ET INFORMER SUR LES EFFETS:** L'analyse et l'amélioration de la traçabilité et de la transparence dans votre chaîne d'approvisionnement vous permettent d'identifier et de réduire potentiellement les risques qui y sont liés. Vous pouvez utiliser des informations approfondies sur l'impact dans votre chaîne d'approvisionnement pour votre communication en matière de développement durable.

✓ **CALCULER ET METTRE EN ŒUVRE DES SALAIRES ET DES REVENUS DÉCENTS:** Nous vérifions les prix et les primes et calculons la différence par rapport aux salaires et revenus décents. En outre, nous mettons également en œuvre des projets appropriés, par exemple pour augmenter durablement les revenus.

Exemple : Permettre un salaire décent

Le distributeur Coop travaille en étroite collaboration avec Fairtrade Max Havelaar depuis plus de 30 ans déjà et dispose de la plus grande offre de produits Fairtrade au monde. Coop fait

maintenant un pas de plus en étant le premier distributeur de Suisse à avoir mis en place un projet de salaires décents pour les bananes bio Fairtrade de République dominicaine. Dans les deux plantations «Paso Robles» et «Quinta Pasadena» situées dans le nord-est de la République dominicaine, Coop verse dans le cadre du projet une prime supplémentaire en plus du prix minimum Fairtrade et de la prime Fairtrade, qui doit permettre d'assurer un niveau de vie décent.

Plus de 350 travailleuses et travailleurs des plantations peuvent en profiter. Les revenus supplémentaires sont principalement utilisés pour acheter de la nourriture, des vêtements et pour soutenir les familles, et sont investis dans l'éducation des enfants. D'autres projets pilotes pour un revenu décent dans la culture du café, du cacao et de la noix de cajou ont déjà été lancés.

Bananes Fairtrade de République dominicaine / Photo: Christian Nusch, Fairtrade Deutschland



Comptes annuels et rapport financier 2022

Même dans le contexte économique incertain de 2022, Fairtrade Max Havelaar a enregistré des revenus constants de ses licences. Divers programmes et projets internationaux, reportés en raison de la pandémie, ont pu être à nouveau mis en œuvre, ce qui a permis de réduire les réserves liées correspondantes.

Les revenus de licences pour 2022 se sont élevés à 8.7 millions de francs. Le recul de 1% par rapport à l'année précédente et par rapport au budget est principalement dû à la baisse des recettes provenant du café non labellisé et à un effet de compensation de l'année 2021 concernant l'or³. L'évolution des droits de licence peut donc être qualifiée de stable dans l'ensemble.

Les autres produits d'exploitation ont globalement augmenté, car après les années de pandémie, davantage de programmes, de services d'expertise et d'autres projets internationaux

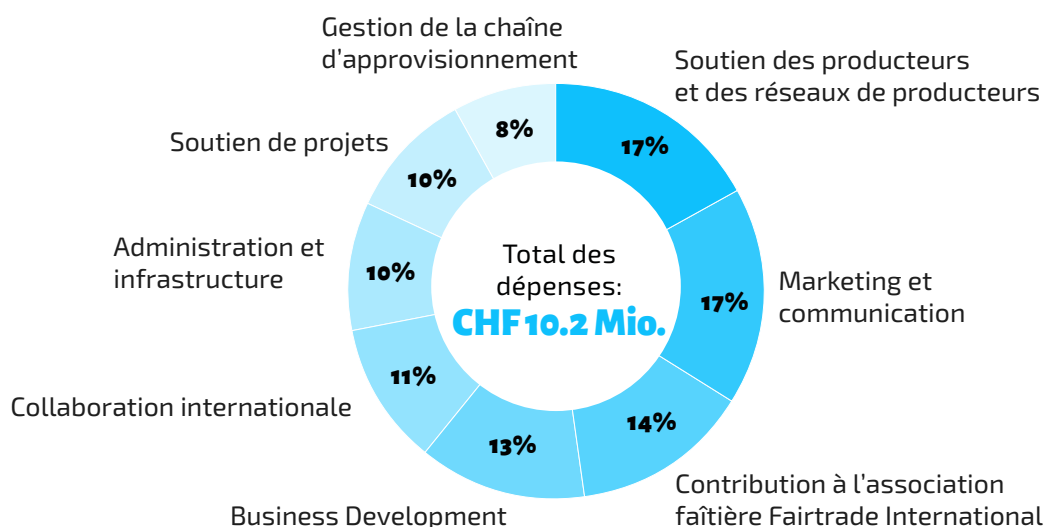
ont pu être mis en œuvre en 2022. Le total des produits d'exploitation était donc supérieur de 100'000 francs à celui de l'année précédente.

Les charges d'exploitation ont augmenté de 14% par rapport à l'année précédente et comprennent les principales composantes énumérées ci-dessous.

♦ La nette augmentation des charges d'exploitation s'explique essentiellement par le fait qu'elles comprennent également les coûts des programmes, expertises et projets internationaux qui ont été relancés.

³ Effet spécial concernant l'or, voir le rapport de marché en page 4-5

Répartition des dépenses en 2022





Les trophées pour les entreprises récompensées lors des premiers Fairtrade Awards suisses en 2022, année du 30ème anniversaire / Photo: Lia Studerus, Fairtrade Max Havelaar

- ✦ Les contributions à Fairtrade International ont été payées conformément aux réglementations applicables. Du fait de la légère baisse des recettes de licences, les contributions ont également été légèrement inférieures à celles de l'année précédente.
- ✦ La hausse des frais de personnel est due à l'augmentation de l'effectif de 1.7 ETP, à la compensation du renchérissement sur les salaires et aux coûts supplémentaires dus aux fluctuations.
- ✦ En 2022 également, les dépenses administratives ont pu être réduites une nouvelle fois par rapport à l'année précédente.
- ✦ L'augmentation des coûts dans le domaine du marketing et de la communication est notable, mais elle se justifie pleinement. D'une part, il y a eu moins d'activités de marketing que d'habitude en 2021 en raison de la pandémie, d'autre part, le budget 2022 a été délibérément fixé plus haut que les autres années en

raison du 30^e anniversaire et de la cérémonie de remise des Fairtrade Awards.

- ✦ La hausse des amortissements est principalement due au succès de l'introduction de Salesforce.

Après le succès de l'exercice 2021, Fairtrade Max Havelaar a délibérément budgété une perte de 248'000 francs pour l'année 2022, notamment pour pouvoir à nouveau réaliser ses propres investissements dans des projets internationaux. Des pertes de valeur sur les placements financiers liées à la conjoncture économique ont entraîné une perte effective de 482'000 francs, soit près du double.

En ce qui concerne notre capital organisationnel lié, 344'000 francs ont été constitués en 2022 et 809'000 francs utilisés. Le capital d'organisation du fonds diminue ainsi de 465'000 francs et s'élève désormais à 934'000 francs. Le résultat annuel est compensé par les excédents annuels, qui diminuent de 482'000 francs pour atteindre 4.7 millions de francs.

Bilan

ACTIFS CHF	Annexe ⁴	31.12.22	31.12.21
Actifs circulants			
Liquidités	4.1	2'082'960	3'267'965
Créances résultant de livraisons et prestations	4.2	766'643	132'459
Autres créances à court terme		2'490	1'304
Actif de régularisation	4.3	2'004'870	2'446'532
		4'856'963	5'848'259
Immobilisations			
Immobilisations corporelles	4.4	2'432'903	2'695'701
Immobilisations financières	4.5	75'748	134'593
Immobilisations incorporelles	4.5	164'674	40'641
		2'673'325	2'870'935
Total ACTIFS		7'530'288	8'719'195

PASSIFS CHF	Annexe	31.12.22	31.12.21
Fonds étrangers à court terme			
Dettes résultant de livraisons et prestations	5.1	589'395	840'325
Autres dettes à court terme	5.2	401'438	461'555
Provisions à court terme	5.3	100'978	180'478
Passif de régularisation passifs	5.4	418'289	362'699
		1'510'100	1'845'058
Fonds étrangers à long terme			
Provisions	5.5	28'300	0
		28'300	0
Capital du fonds			
Fonds dédiés			
		209'488	144'529
Fonds étrangers, fonds affectés inclus			
		1'747'888	1'989'586
Capital de l'organisation			
Capital de fondation versé	6	190'002	190'002
Capital immobilisé		934'091	1'401'473
Capital libre généré		4'658'307	5'138'134
		5'782'400	6'729'609
Total PASSIFS		7'530'288	8'719'195

PRÉSENTATION DES COMPTES SELON LES SWISS GAAP RPC

Les présents comptes annuels ont été intégralement vérifiés dans le cadre d'un contrôle ordinaire exécuté par BDO Zurich, qui les a jugés corrects. Ils fournissent une image du patrimoine, de la situation financière et des résultats conforme aux recommandations Swiss GAAP RPC et satisfont à la loi suisse et à l'acte de fondation.

⁴ Le rapport d'expertise complet, les comptes annuels, le rapport de performance ainsi que toutes les annexes peuvent être consultés sur www.fairtrademaxhavelaar.ch/rapportannuel

Compte d'exploitation

Produit d'exploitation	Annexe	2022	2021
Produit des licences tierces		8'728'304	8'841'406
Produit résultant de prestations de service		83'300	98'559
Pertes résultant de créances		(2'922)	3'600
Produit des prestations		8'808'682	8'943'565
Produits des dons affectés		63	3'233
Produits des dons		63	3'233
Produits des contributions de mandat affectées		86'250	78'750
Produit des contributions à des programmes affectées		264'246	74'264
Produit des contributions		350'496	153'014
Autre produit d'exploitation		414'212	379'799
Total produit d'exploitation		9'573'453	9'479'611

Charges d'exploitation	Anhang	2022	2021
Contributions à des mandats et programmes versées		(276'012)	(262'267)
Charge directe des prestations de service		(9'956)	(36'095)
Charges de personnel		(4'333'730)	(4'081'469)
Charges d'administration		(835'705)	(883'665)
Collaboration internationale		(3'926'268)	(3'265'706)
Charges de marketing et communication		(715'218)	(365'252)
Amortissements des immobilisations corporelles et des immobilisations incorporelles	4.5	(102'284)	(76'272)
Charges d'exploitation		(10'199'172)	(8'970'726)
Résultat d'exploitation		(625'719)	508'885
Produits financiers		186'289	220'349
Charges financières		(442'820)	(191'603)
Résultat financier	7	(256'531)	28'746
Résultat avant variation du capital des fonds		(882'250)	537'631
Variation du capital des fonds		(64'959)	133'019
Résultat des fonds liés		(64'959)	133'019
Résultat annuel avant variation du capital de l'organisation		(947'209)	670'650

Affectation/utilisation du capital d'organisation

Affectation au capital lié		(343'906)	(672'000)
Prélèvement sur le capital lié		809'227	69'323
Variation du capital immobilisé		465'320	(602'677)
Résultat annuel avant affectation/ Utilisation du capital libre		(481'889)	67'973

Marché et Matières Premières 2022

Évolution des volumes de vente des principales matières premières par rapport à l'année précédente⁵



Bananes
37'869 tonnes
-1.7%



Fleurs
51'949'746 unités
-14.3%



Café⁶
8'203 tonnes
-17.3%



Cacao
7'347 tonnes
+7.6%



Jus de fruits
23'583'318 litre
-6.3%

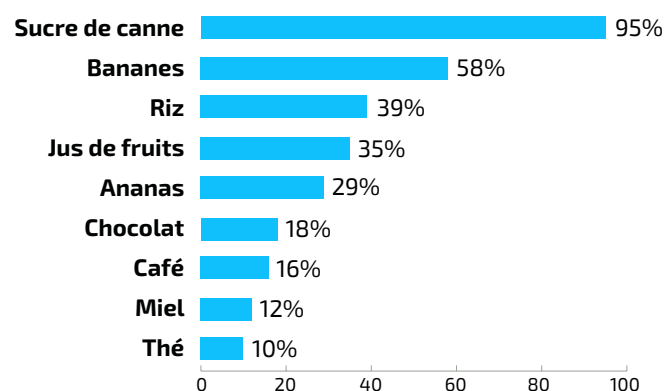


Sucre de canne
8'039 tonnes
+3.2%

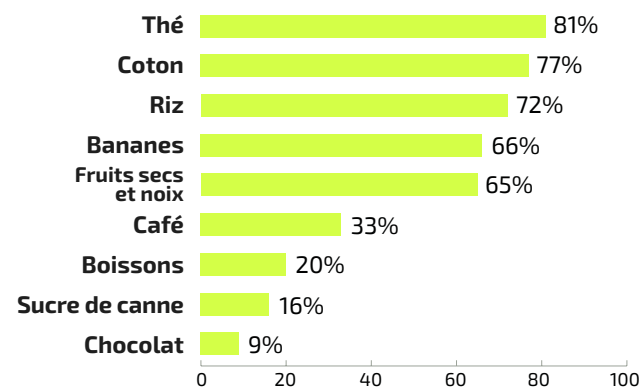
Chiffre d'affaires par catégorie de produits

Produit	Chiffre d'affaires CHF	Changement par rapp. 2021
Sucreries	190'091'064	5.6%
- Chocolat	149'852'719	6.5%
- Biscuits et divers	40'238'345	2.5%
Bananes	106'009'753	-8.6%
Café	91'843'829	3.4%
Boissons	82'999'813	1.9%
- Jus de fruits	58'334'271	-0.3%
- Boissons froides	23'486'879	5.9%
- Boissons alcoolisées	1'178'663	46.6%
Fruits exotiques	80'353'180	-6.1%
- Fruits & légumes frais	52'898'023	-10.2%
- Conserves	27'455'157	2.8%
Produits laitiers	66'690'114	16.4%
- Yaourts	45'912'948	3.8%
- Produits laitiers composés	13'205'320	84.9%
- Autres	7'571'846	28.8%
Pâtisseries	62'011'307	15.6%
Glaces	55'452'832	-13.0%
Fleurs et plantes	49'830'771	-1.2%
Fruits secs et noix	43'239'362	-4.4%
Riz	23'607'974	37.5%
Or⁷	15'711'944	-61.9%
Produits composés	11'606'116	6%
Sucre de canne	10'004'969	-4.6%
Pâte à tartiner	7'796'259	14.1%
- Miel	5'242'168	23.6%
- Autres	2'554'091	-1.5%
Épices	5'463'710	0.2%
Quinoa	4'274'944	-14.9%
Thé	3'971'369	7.4%
Produits à base de coton	2'181'931	40.5%
Ballons de sport	103'589	79.4%
Total	913'244'830	-1.2%

Part de marché⁸



Part de Bio⁹



⁵ Comprend également l'utilisation de la matière première dans les produits composés.

⁶ Comprend également le café Fairtrade non labellisé.

⁷ L'or durable dans lequel a investi le fonds or de la BKB «BKB Physical Gold Fairtrade Max Havelaar» n'est pas pris en compte dans le chiffre d'affaires car, en tant que produit d'investissement, il ne peut pas être classé dans la catégorie non alimentaire. Au 31.12.2022, la valeur de l'or durable était de CHF 48'699'900.

⁸ Estimation de la part de marché du commerce de détail basée sur les volumes de vente; base: AC Nielsen.

⁹ Part de la matière première Fairtrade qui répond également aux directives bio, sur la base des volumes de vente.