

Präsentation Geschäftsergebnis 2019

Dienstag, 17. März 2020

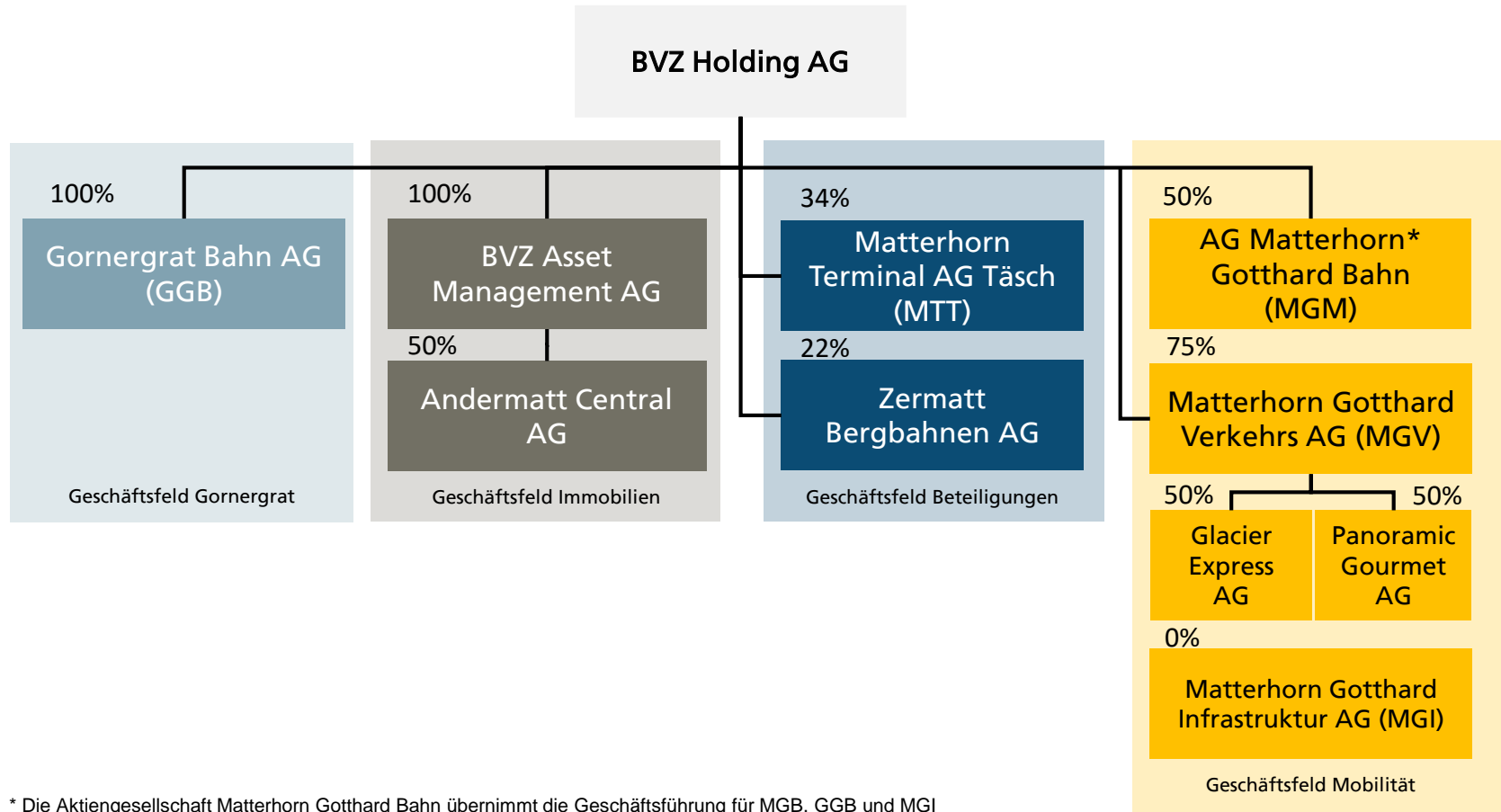
Agenda

- Rückblick 2019
- Konzernergebnis 2019
- Strategische Fokussierungen
- Ausblick 2020

BVZ Unternehmensfilm

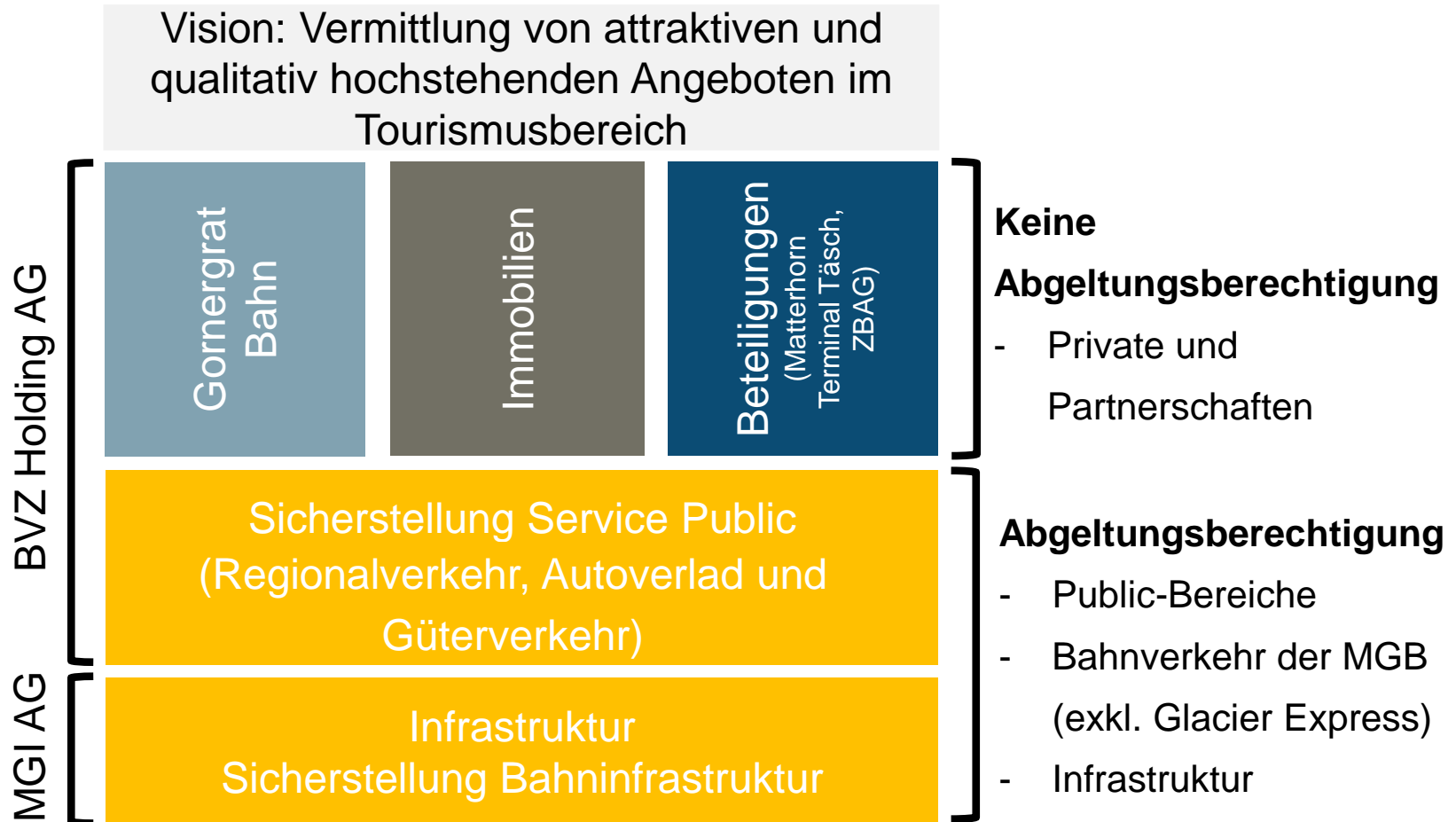


«Public Private Partnership» bei der BVZ Gruppe



* Die Aktiengesellschaft Matterhorn Gotthard Bahn übernimmt die Geschäftsführung für MGB, GGB und MGI

Geschäftsbereiche: Zusammenwirken & Abgrenzung



BVZ Gruppe mit hervorragendem Ergebnis

- Ertragszuwachs: +8.5% auf CHF 180.1 Millionen
- Einnahmen Gornergrat: +13.9% auf CHF 36.8 Millionen
- Konzerngewinn: +7.6% Prozent auf CHF 20 Millionen
- Rund 9 Millionen Gäste (inkl. Glacier Express, Autoverlad und Autolinien)



Rückblick 2019 – Positive Entwicklung in allen Geschäftsfeldern

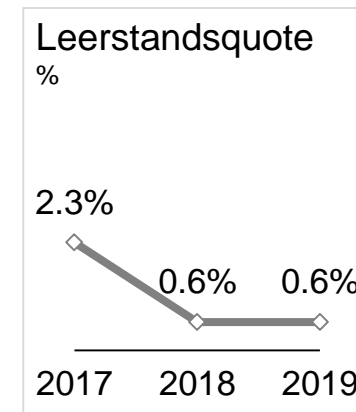
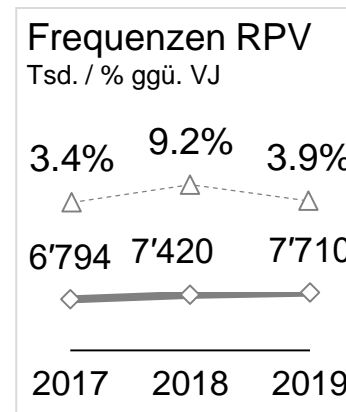
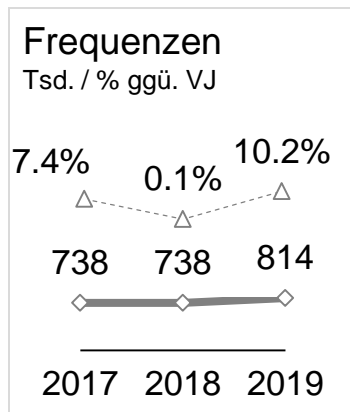
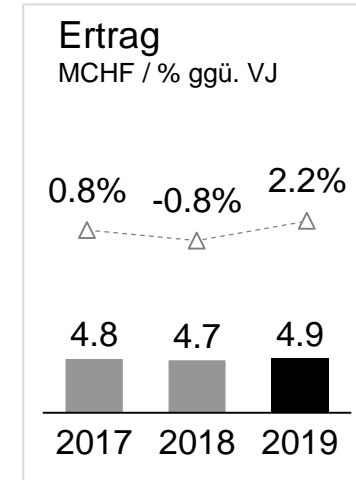
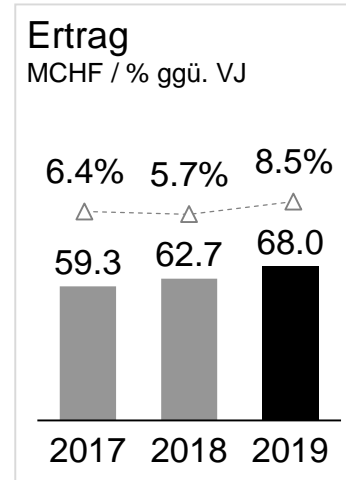
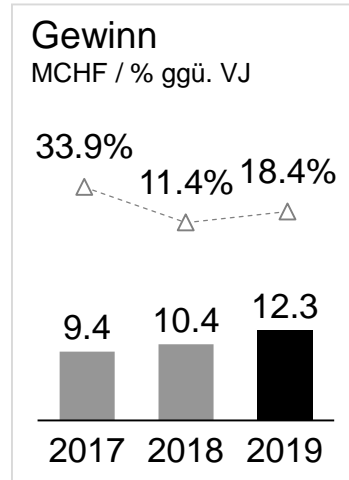
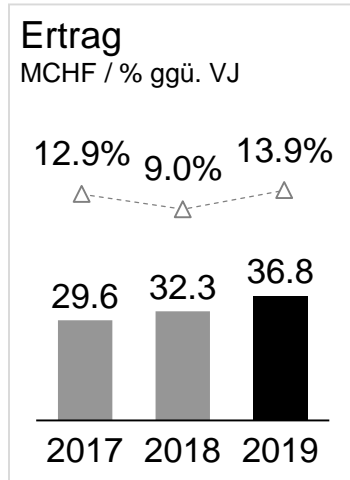
- **Gornergrat:** starker Heimatmarkt, Zuwachs aus wichtigen Quellmärkten (u.a. USA, DE, Japan, Korea)
- **Regionalverkehr** (inkl. Autoverlad und Güterverkehr): allgemein steigende Beliebtheit Bahnfahrten, Ausweitung SBB-Sparbillette
- **Immobilien und Beteiligungen:** Anstieg Immobilienertrag auf CHF 4.9 Mio. (+2.2%), Anstieg Beteiligungsertrag auf CHF 0.8 Mio (+9.7%)

Geschäftsentwicklung der strategischen Geschäftsfelder

Gornergrat

Mobilität

Immobilien



Rückblick 2019 – Inbetriebnahme öV-Drehkreuz Fiesch



- öV-Vorzeigeprojekt mit Fokussierung auf den Kunden
- Verknüpfung der Verkehrsträger Seilbahn, Postauto und Bahn an einem Ort
- kurze, komfortable und barrierefreie Umsteigewege
- Investitionssumme: CHF 47 Mio. (Anteil MGBahn: CHF 17.6 Mio.)

Rückblick 2019 – Einführung Excellence Class beim Glacier Express

- Auslastung Excellence Class im ersten Jahr: 56%
- Insgesamt 258'000 Gäste in 2019 (zweitbestes Ergebnis in der Geschichte)
- Klassenübergreifendes Modernisierungsprogramm in Höhe von CHF 25.9 Mio.



Konzernergebnis

Erfolgsrechnung

in TCHF	2018	2019	Veränderung	
Ertrag vor Abgeltungen	133'312	147'092	13'779	10.3%
Abgeltungen	32'679	33'038	359	1.1%
Betriebsertrag	165'991	180'130	14'138	8.5%
Material- und Dienstleistungsaufwand	37'227	40'990	3'763	10.1%
Personalaufwand	56'847	60'867	4'020	7.1%
Übriger Betriebsaufwand	24'245	28'869	4'623	19.1%
Betriebsaufwand	118'319	130'726	12'407	10.5%
EBITDA	47'673	49'404	1'731	3.6%
Abschreibungen	21'779	21'237	-541	-2.5%
EBIT	25'894	28'167	2'273	8.8%
Gewinn	18'554	19'967	1'414	7.6%
<i>EBIT-Marge in %</i>	15.6%	15.6%	↗	
<i>Return on Capital Employed in %</i>	9.1%	9.6%	↗	

Konzernergebnis

Erträge nach Geschäftsfeldern

in TCHF	2018	2019	Veränderung	
Gornergrat	32'300	36'794	4'494	13.9%
Mobilität	62'671	67'981	5'310	8.5%
Immobilien	4'746	4'851	105	2.2%
Sonstige Leistungen	33'595	37'466	3'871	11.5%
Ertrag vor Abgeltungen	133'312	147'092	13'779	10.3%
Abgeltungen	32'679	33'038	359	1.1%
Ertrag nach Abgeltungen	165'991	180'130	14'138	8.5%

Konzernergebnis

Ergebnis nach Geschäftsfeldern

in TCHF	2018	2019	Veränderung	
Gornergrat	10'421	12'342	1'921	18.4%
Mobilität	5'206	4'846	-360	-6.9%
Immobilien	1'393	1'216	-178	-12.7%
Sonstige Leistungen	1'534	1'564	29	1.9%
Gewinn	18'554	19'967	1'414	7.6%

Konzernergebnis

Bilanz

in TCHF	2018	2019	Veränderung	
Umlaufvermögen	66'868	78'446	11'578	17.3%
Anlagevermögen	311'769	324'812	13'043	4.2%
Aktiven	378'637	403'258	24'621	6.5%
Kurzfristiges Fremdkapital	32'568	42'624	10'056	30.9%
Langfristiges Fremdkapital	172'287	167'855	-4'432	-2.6%
Eigenkapital	173'782	192'779	18'997	10.9%
Passiven	378'637	403'258	24'621	6.5%
<i>Anlagedeckungsgrad II in %</i>	111.0%	111.0%	↗	
<i>Eigenfinanzierungsgrad in %</i>	45.9%	47.8%	↗	

Konzernergebnis

Aktienkennzahlen



	2018	2019	Veränd.
Börsenkapitalisierung (MCHF)	159	237	78
<i>Kurs-/Gewinnverhältnis (KGV)</i>	<i>8.6</i>	<i>11.9</i>	<i>↗</i>
<i>Kurs-/Buchwertverhältnis (KBV)</i>	<i>91.4%</i>	<i>122.8%</i>	<i>↗</i>
Ausbezahlte Dividende	14.0	14.0	→

Was uns momentan bewegt

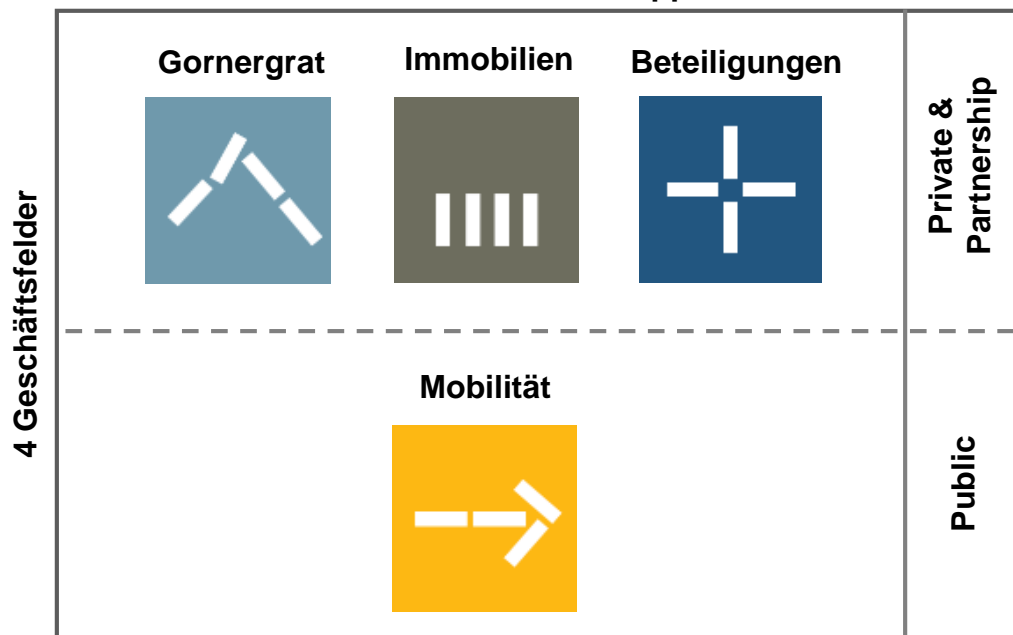
- Aktualisierung Strategie
- Kundenfokus@BVZ
- Top-Arbeitgeber 2020
- Grösste Rollmaterialbeschaffung in der Geschichte
- Digitalisierung: «Nicht reden, sondern machen»
- Eröffnung Andermatt Central
- Coronavirus

Strategie für 2020-24 aktualisiert

Unsere Vision

Vermittlung von attraktiven und qualitativ hochstehenden Angeboten im Tourismusbereich

PPP-Struktur der BVZ Gruppe



Anspruchsgruppen

Kunden, öffentliche Hand / Besteller, Financial Community, Mitarbeitende, Gesellschaft, breite Öffentlichkeit, Umwelt

Unsere Ambitionen

Schaffung von gesamthaften Dienstleistungsangeboten

Optimale Potenzialabschöpfung innerhalb der Gruppe

Positive Beeinflussung der Wertgenerierung

Starker Kooperationspartner

Aktiv, effektiv und kreativ in der Marktbearbeitung

Kundenfokus@BVZ – Internes Schwerpunktthema 2020

- Ziel: Verankerung des Themas im gesamten Unternehmen
- Gründe:
 - Ertragssicherung zur Finanzierung von Investitionen (bsp. Rollmaterial)
 - Schnelle Reaktionsfähigkeit auf sich verändernde Kundenbedürfnisse (bsp. flexibleres und individuelleres Reiseverhalten)
 - Nutzung von Digitalisierungspotenzialen für ein optimales Kundenerlebnis – von der Informationen über die Buchung und Reise bis hin zur Nachbetreuung



Arbeitgeberranking von Handelszeitung und Le Temps – Top-Arbeitgeber 2020



- BVZ Gruppe erreicht 10. Rang unter 250 Unternehmen schweizweit
- 3. Rang in der Branche Verkehr und Logistik
- Online-Umfrage: Für die Befragung wurden über 1500 Arbeitgeber ab 200 Mitarbeitenden in der Schweiz identifiziert. Es flossen über 100 000 Urteile in das Ranking ein.

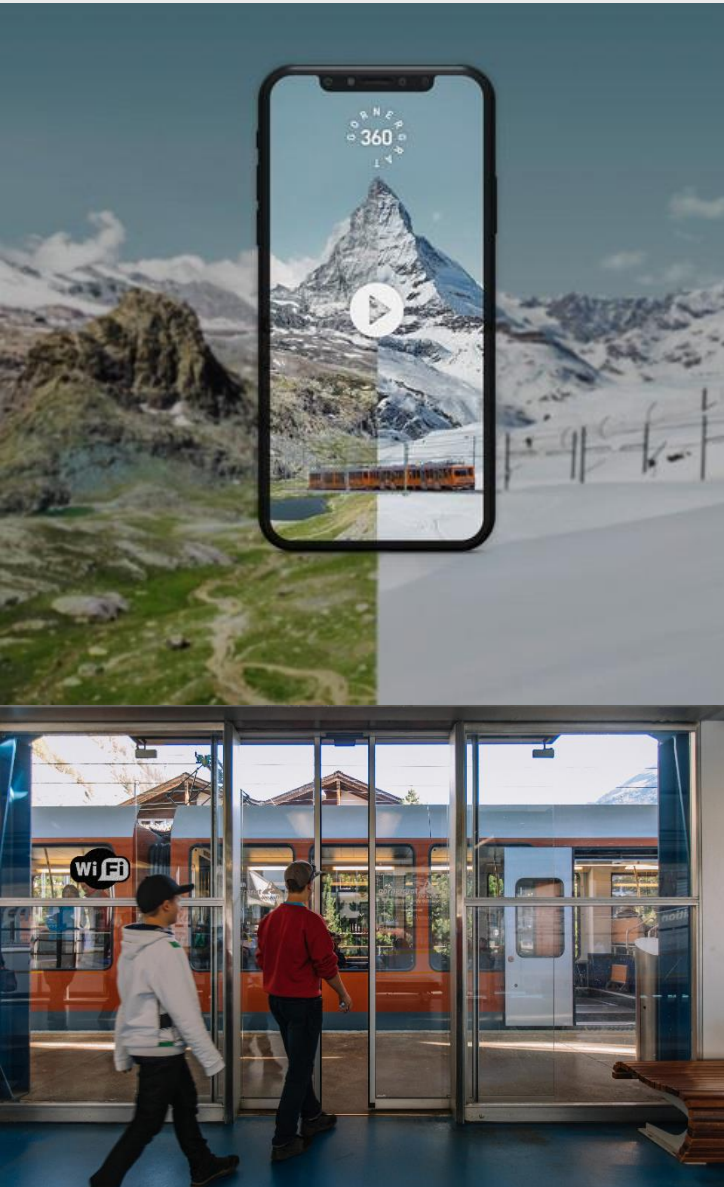
Grösste Rollmaterialbeschaffung in der Geschichte

- Regionalverkehr: Beschaffung von 27 dreiteiligen Triebzügen in 2 Etappen
 - Etappe 1: 12 Triebzüge, Inbetriebsetzung in 2023
 - Etappe 2: 15 Triebzüge, Inbetriebsetzung in 2028
 - Investitionssumme: über CHF 300 Mio.
- Gornergrat Bahn: Beschaffung von 5 zweiteiligen Triebzügen
 - Inbetriebsetzung in 2023
 - Investitionssumme: CHF 45 Mio.



Digital unterwegs

- Ausbau Online-Vertrieb
 - Umsatz online: CHF 7.14 Mio. (+43%)
 - Integration WeChat-Verkaufsshop – buchen und bezahlen mit WeChat direkt aus der App
- **«My Matterhorn Movie»** – Deine ganz persönliche Reise auf den Gornergrat
- Kostenloses WLAN durchgehend vom Matterhorn Terminal Täsch bis zum Gornergrat (erste Bahn schweizweit)



Andermatt Central – modernes Leben im Zentrum Andermatts

- 58 Wohnungen (1.5- bis 4.5-Zimmer) – Schaffung von bedürfnisgerechtem Wohn und Lebensraum
- Büros und kommerziell nutzbare Flächen auf 3'100 qm
- Eröffnung am 3. Juni 2020
- www.central-anderstatt.ch



Coronavirus

- Systemführerschaft (Koordination) für öV bei SBB, massgebend Vorgaben des Bundesamtes für Gesundheit
- Massnahmen
 - Task Force seit 25.2. im Einsatz → Auftrag: Laufende Beobachtung der Situation, vorschlagen von Massnahmen, Kommunikation
 - Ausstattung der Mitarbeitenden im Kundenkontakt mit Desinfektionsmittel
 - Ausweitung Tagesreinigung → alle Festhaltemöglichkeiten sowie Tische an den Sitzplätzen werden mit Desinfektionsmittel geputzt
- Auswirkungen Frequenzen/Reisende
 - Frequenzen GGB bis Betriebseinstellung ab 14. März auf Vorjahresniveau und zum Teil darüber

Ausblick 2020

- Ausgleich saisonaler Schwankungen dank gleichmässiger Verteilung von Sommer- und Wintergeschäft
- diversifizierte Aufstellung (ServicePublic, Gornergrat, Glacier Express, Immobilien)
- Grundsätzlich steigende Nachfrage im Tourismussektor
- zielstrebiges Digitalisierungsprogramm, das sich sowohl im Marketing und Verkauf als auch im operativen Bereich positiv auswirkt
- Aktuelle Lage inkl. Betriebseinstellung Gornergrat Bahn und Glacier Express trübt Ausblick derzeit ein