

# 20 ans de consommation de flotte (1989-2009)

## Bases et méthodologie de comparaison

L'Association des importateurs suisses d'automobiles «auto-suisse» établit chaque année la consommation moyenne des voitures de tourisme vendues – appelée consommation de flotte. Les résultats, qui sont répartis par marque, sont disponibles depuis 1989. A partir de l'année 1996, les données de consommation de carburant se rapportent à la consommation «mixte», conformément à la directive 80/1268/CEE et aux versions actualisées.

Jusqu'à 1995 compris, la consommation de carburant des voitures de tourisme était mesurée et indiquée en Suisse selon la méthode de mesure américaine. Pour permettre la comparaison de ces informations de consommation avec celles plus récentes déterminées selon la directive 80/1268/CEE, «auto-suisse» a publié, dans le rapport 1996, une méthode de conversion. La règle veut que la consommation de carburant selon le cycle urbain FTP-75 soit corrigée de 4% vers le bas pour être ensuite comparée avec la nouvelle valeur «mixte» (selon la directive 80/1268/CEE). A condition toutefois qu'il s'agisse d'une valeur de consommation moyenne pour un collectif de voitures relativement grand, ce qui est le cas pour la consommation de flotte d'une marque sur une année entière.

Lors des tests de véhicules avec catalyseurs effectués avant 1995, le TCS a en outre fait l'expérience que les données de consommation de carburant en cycle urbain FTP-75 sont en moyenne de 16% supérieures à la consommation américaine «mixte» (55% FTP-75 et 45% HDC). A l'époque, ce rapport a été relevé plusieurs fois dans les publications du TCS, notamment dans les brochures sur la consommation de carburant. Les anciennes données ALISA, soit pour les années 1989, 1993, 1994 et 1995, ne mentionnant pour moyenne de flotte que la consommation américaine «mixte» d'une marque, la consommation «mixte» a été dans ces cas corrigée vers le haut de 12% avant la comparaison.

Soit:

- consommation urbaine FTP-75 = consommation américaine «mixte» plus 16%
- consommation UE «mixte» = consommation urbaine FTP-75 moins 4%

Avec ce procédé, et malgré les différentes méthodes de mesure, une observation de la consommation de flotte selon les marques est possible sur plusieurs années. Les 25 marques les plus vendues depuis 1989 sont présentées par un graphique. Etant donné que les marques Chrysler, Jeep et Dodge ont été systématiquement enregistrées ensemble par «auto-suisse», le résultat porte sur 24 consommations de flotte.

## Résultats: les points les plus importants concernant les graphiques (classés par ordre décroissant de la consommation de flotte)

Pour les trois marques Saab, Chrysler/Jeep/Dodge et Mercedes, la consommation de flotte 2009 avec plus de 8,0 litres est nettement supérieure à la moyenne suisse de 6,86 l. En modifiant son éventail de modèles, la consommation de flotte de Chrysler/Jeep/Dodge a été toutefois inférieure à 9 litres. Actuellement, Saab avec 9,03 l a la consommation de flotte la plus élevée.

Les trois marques BMW (-4,1 l), Chrysler/Jeep/Dodge (-3,5 l) et Toyota (-3,0 l) affichent le plus grand progrès. Depuis 1989, elles ont nettement diminué leur consommation de flotte de 3,0 litres et plus.

Une augmentation de 0,4 l par rapport à l'année précédente a été constatée chez Skoda. Pourtant, avec 6,60 l, sa consommation de flotte se situe en dessous de la moyenne suisse.

Ce sont les marques Toyota (5,66 l) et Fiat (5,89 l) qui présentent la consommation de flotte la plus basse.

Chevrolet et Kia (données disponibles depuis seulement 1995) ainsi que Mini (données disponibles depuis 2001) et Smart (disponible sur le marché depuis 1998) n'ont pas été représentées graphiquement. La consommation de flotte 2009 pour Chevrolet est de 6,61 l (-0,54 l), pour Kia 6,41 l (-0,56 l), pour Mini 5,96 l (-0,16 l) et pour Smart 4,55 l (-0,13 l) (entre parenthèses, la différence par rapport à l'année précédente). Smart ne vendant majoritairement que de petits véhicules à deux places, sa consommation de flotte est en conséquence faible. Lancia avec 6,50 l (+0,11 l) et Daihatsu avec 6,55 l (+0,14 l) affichent également une consommation basse, mais actuellement pas décroissante. Toutefois, ces marques ne figurent pas depuis de nombreuses années parmi les 25 marques les plus vendues.

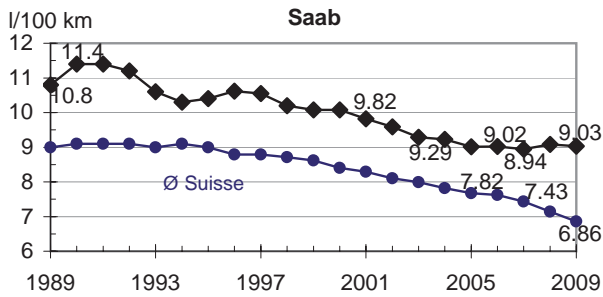
La consommation de flotte des marques de niche Landrover 10,39 l (-0,21 l), Porsche 11,04 l (-1,28 l), Maserati 15,57 l (+0,42 l) et Ferrari (non mentionnée dans le rapport 2009) est supérieure à 10 litres. Toutefois, avec moins de 3000 véhicules neufs vendus, la part de marché de ces quatre marques n'était l'année dernière que de 1%.

## BILAN

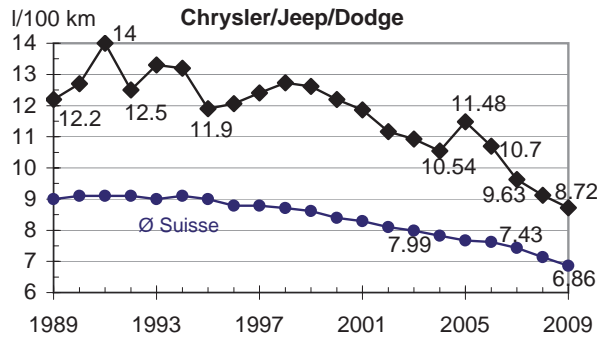
Avec les progrès techniques dans la construction de moteurs et/ou avec un éventail de modèles appropriés dans les véhicules vendus, il a été possible de réduire une forte consommation de flotte resp. de maintenir une faible consommation de flotte à un niveau bas. Un quart des marques a atteint ou est en dessous de la valeur-cible fixée de 6,4 litres pour 2008, convenue entre auto-suisse et le Conseil fédéral et près d'un tiers des marques, affichant une consommation de flotte en dessous de 7 litres, l'ont presque déjà atteinte.

TCS, Conseils & Expertises, juillet 2010, ES01TAD002 (Doctech 3445).

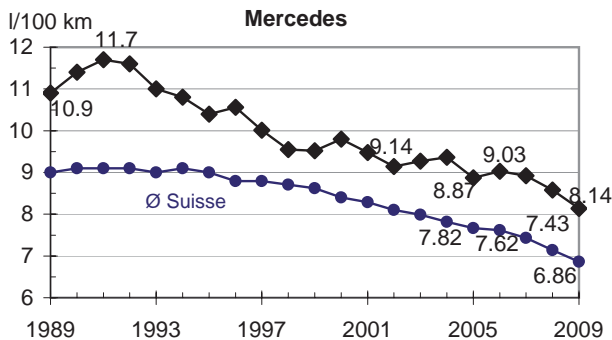
**Ordre des graphiques: les marques sont classées par consommation de flotte décroissante – TCS, Conseils & Expertises, juillet 2010**



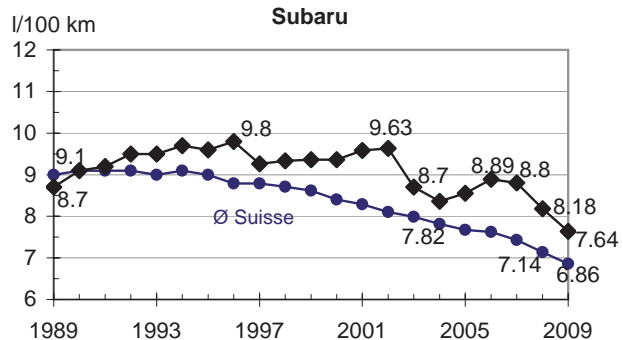
Depuis 1989, Saab a diminué sa consommation de flotte de 1,8 litre. Elle est toutefois aujourd'hui à plus de 2 litres au-dessus de la moyenne suisse.



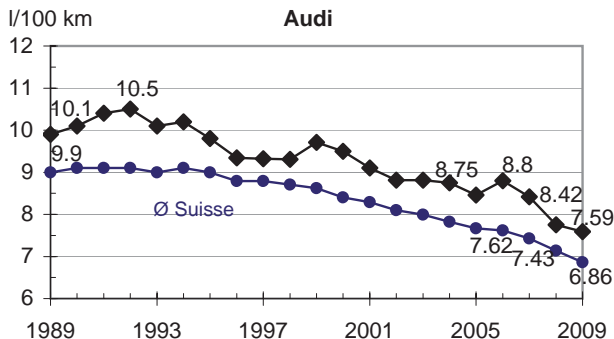
Malgré un net progrès de 3,5 litres depuis 1989, Chrysler/Jeep/Dodge a toujours une des consommations les plus élevées.



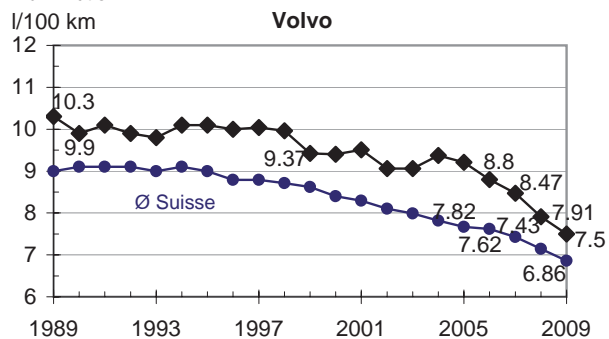
Chez Mercedes, la consommation de flotte a diminué de 2,8 litres par rapport à 1989 mais elle se situe toujours à 1,3 litre au-dessus de la moyenne suisse.



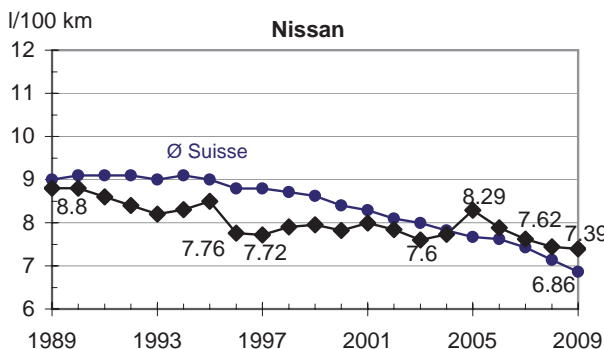
Chez Subaru, la consommation de flotte n'affiche aucune diminution depuis plusieurs années. Mais, avec son offre de moteur diesel, on constate ces derniers temps une nette diminution.



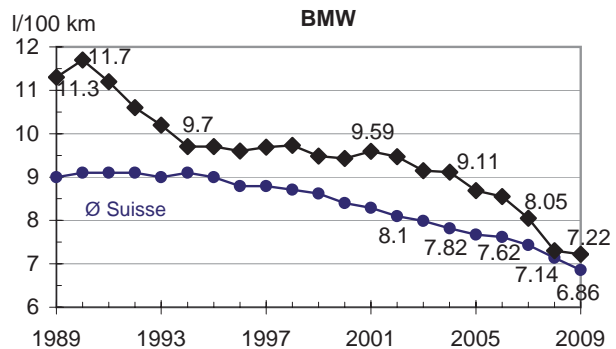
Chez Audi, la consommation de flotte a diminué de 2,3 litres par rapport à 1989 et se situe actuellement à 0,7 litre au-dessus de la moyenne suisse.



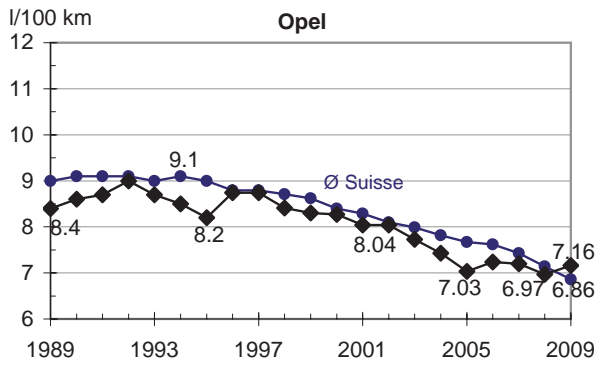
Chez Volvo, la consommation de flotte a diminué de près de 2,8 l par rapport à 1989 et se situe aujourd'hui à environ à 0,6 litre au-dessus de la moyenne suisse également décroissante.



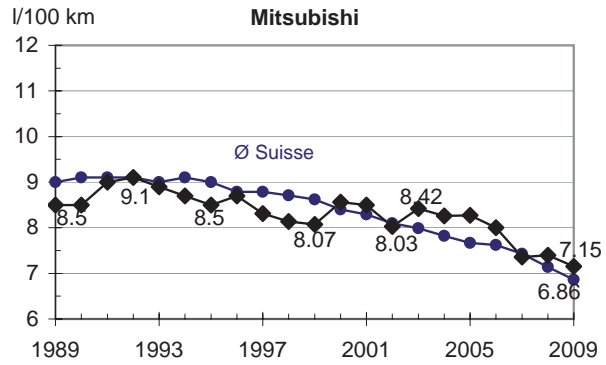
Chez Nissan, la consommation de flotte a surtout reculé de 1990 à 1996. Depuis 1997, on constate seulement une réduction de 0,3 litre.



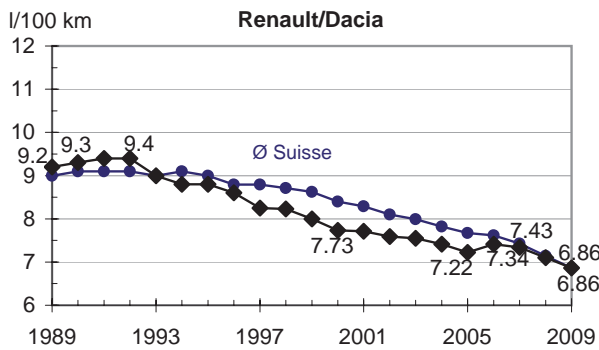
Chez BMW, la consommation de flotte a diminué de 1990 à 1994 et à partir de 2001 jusqu'à aujourd'hui. Avec 4,1 litres, BMW a effectué le plus grand progrès vers la réduction depuis 1989.



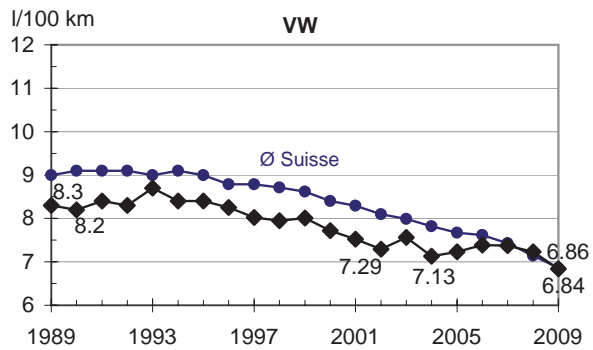
De 1997 à 2005, la consommation de flotte chez Opel a fait des progrès vers la réduction mais est stable depuis. En 2009, elle est de 0,3 l au-dessus de la moyenne suisse.



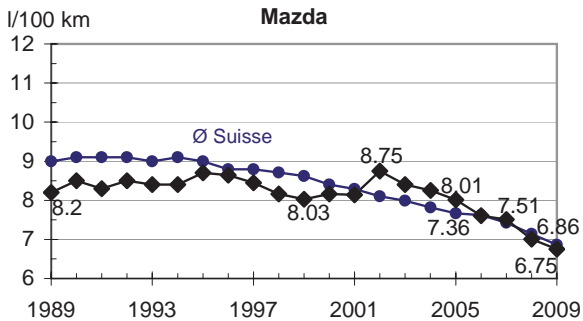
La consommation de flotte de Mitsubishi montre des variations. L'évolution par rapport à 1989 est de 1,4 litre. En 2008/2009, elle se situe au-dessus de la moyenne suisse.



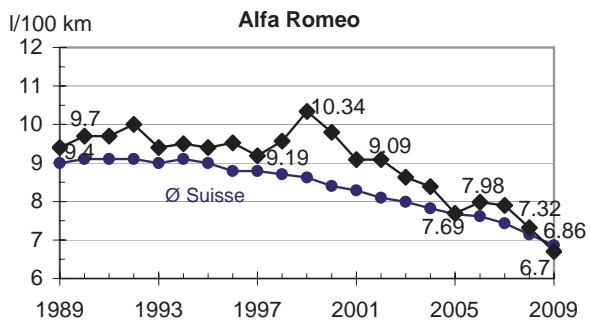
Chez Renault/Dacia, la consommation de flotte se développe pratiquement comme la moyenne suisse. Depuis 1989, elle a diminué de 2,3 litres.



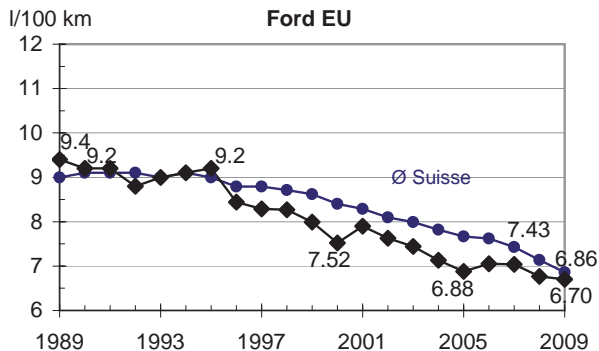
La consommation de flotte de VW se développe depuis longtemps quasiment parallèlement à la moyenne suisse, mais à un niveau inférieur. Depuis 2002, elle se rapproche de la moyenne suisse.



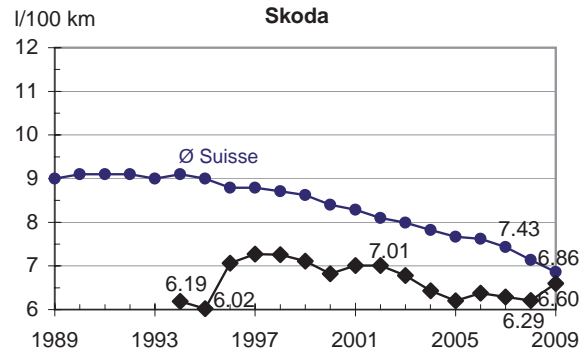
La consommation de flotte de Mazda a montré de légères variations mais est restée à peu près constante depuis 15 ans. Depuis 2005, une nette évolution vers la diminution est constatée.



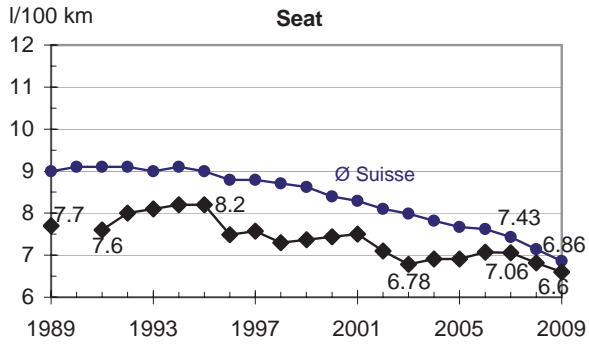
La consommation de flotte de Alfa Romeo est variable et se développe depuis plus de 10 ans de façon relativement constante. Une nette évolution vers la diminution est perceptible depuis 2002.



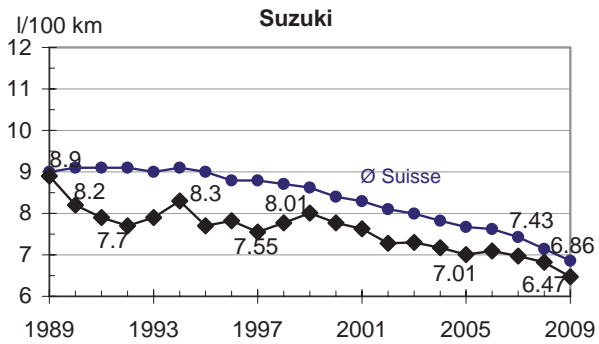
La consommation de flotte de Ford (Europe) montre une nette diminution de 2,3 litres de 1995 à 2005. Depuis 2005, elle se rapproche de la moyenne suisse.



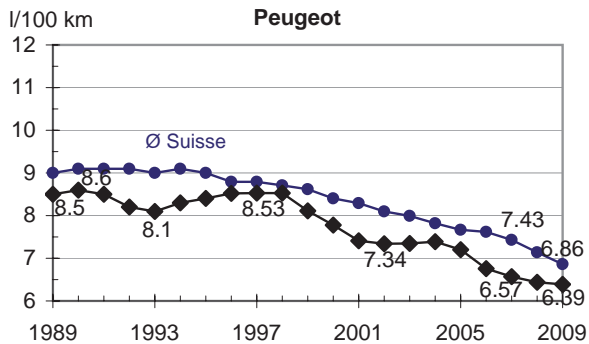
Malgré son offre de breaks et de SUV (Octavia/Yeti), la consommation de flotte de Skoda est faible. Mais avec une hausse de 0,3 litre, elle se rapproche de la moyenne suisse.



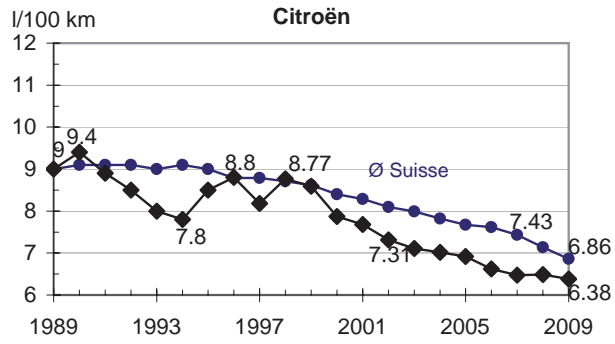
La consommation de flotte de Seat montre de légères réductions et variations. Elle se rapproche de la moyenne suisse mais se situe à 0,3 litre en dessous.



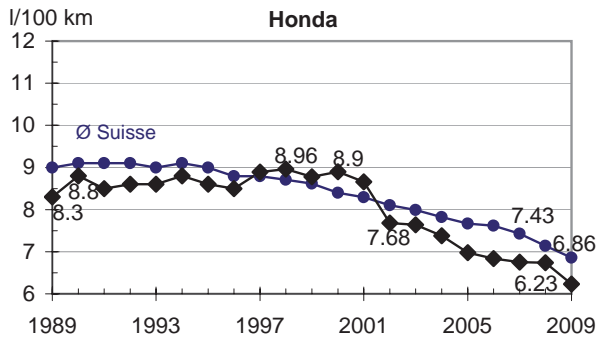
Chez Suzuki, la consommation de flotte a dans l'ensemble diminué de 2,4 litres par rapport à 1989. Elle est aujourd'hui inférieure de 0,4 litre à la moyenne suisse.



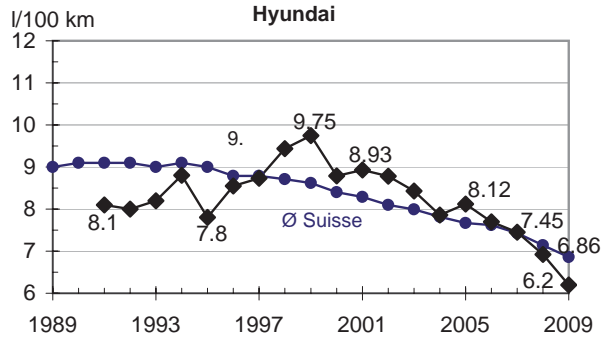
Après une constante évolution pendant 10 ans à bas niveau, la consommation de flotte de Peugeot a nettement diminué depuis 1998. Elle se situe à la valeur-cible de 6,4 l fixée pour 2008.



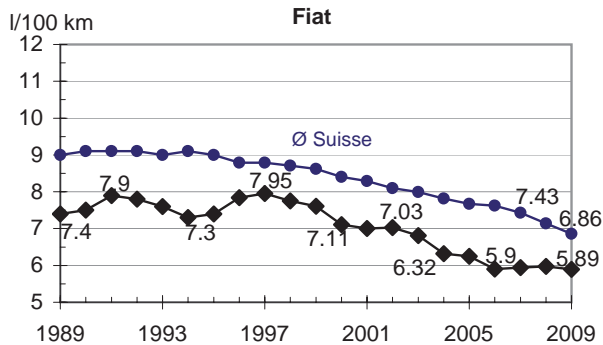
Après avoir réussi à diminuer la consommation de flotte de 1990 à 1994, Citroën effectue à présent de nets progrès dans la réduction de consommation de flotte.



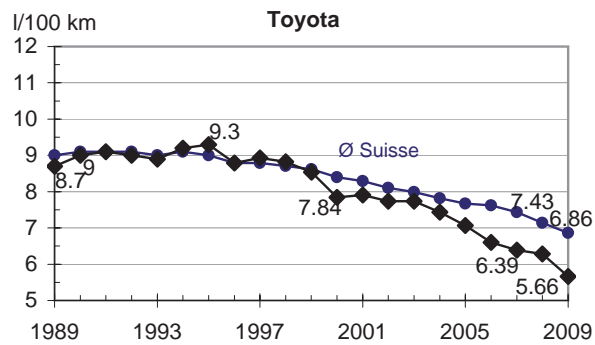
Chez Honda, la consommation de flotte a augmenté pendant 10 ans contrairement à la tendance générale. Depuis 2000, un net progrès vers la baisse est constaté.



Chez Hyundai, la consommation de flotte est très variable mais ne montre aucune réduction de 1991 à 2005. Un net progrès vers la baisse de 1,9 litre est constaté depuis 2005.



La consommation de flotte de Fiat est depuis des années faible et fait des progrès dans ce sens. Depuis 2004, la valeur-cible fixée pour 2008 est respectée et la consommation est depuis 2006 inférieure à 6 litres.



La consommation de flotte de Toyota se distingue par une diminution de 3 litres par rapport à 1989. Depuis 2007, la valeur-cible fixée pour 2008 est respectée et la consommation est aujourd'hui inférieure à 6 litres.