

## Communiqué de presse

Zurich, le 31 mai 2011

### **Croissance record du marché de l'emploi en ligne, qui atteint un niveau inégalé**

- Le *Monster Indice Suisse MIS*® (anciennement indice jobpilot) a augmenté de 24 points en avril pour s'établir à 220 points, son niveau le plus élevé à ce jour
- Le nombre des offres d'emploi connaît une augmentation sensible aussi bien sur les bourses d'emploi que sur les sites Internet des entreprises

**Le marché suisse de l'emploi en ligne augmente comme jamais. En avril 2011, un plus haut historique était même atteint depuis l'introduction du calcul de l'indice y relatif il y a plus d'une dizaine d'années. Référence établie en matière d'évolution du marché suisse de l'emploi en ligne, le *Monster Indice Suisse MIS* (anciennement indice jobpilot) s'est établi à 220 points, soit 24 de plus par rapport au mois de janvier. Le MIS enregistre ainsi non seulement la plus forte croissance de son histoire mais atteint aussi un niveau jusqu'ici inégalé.**

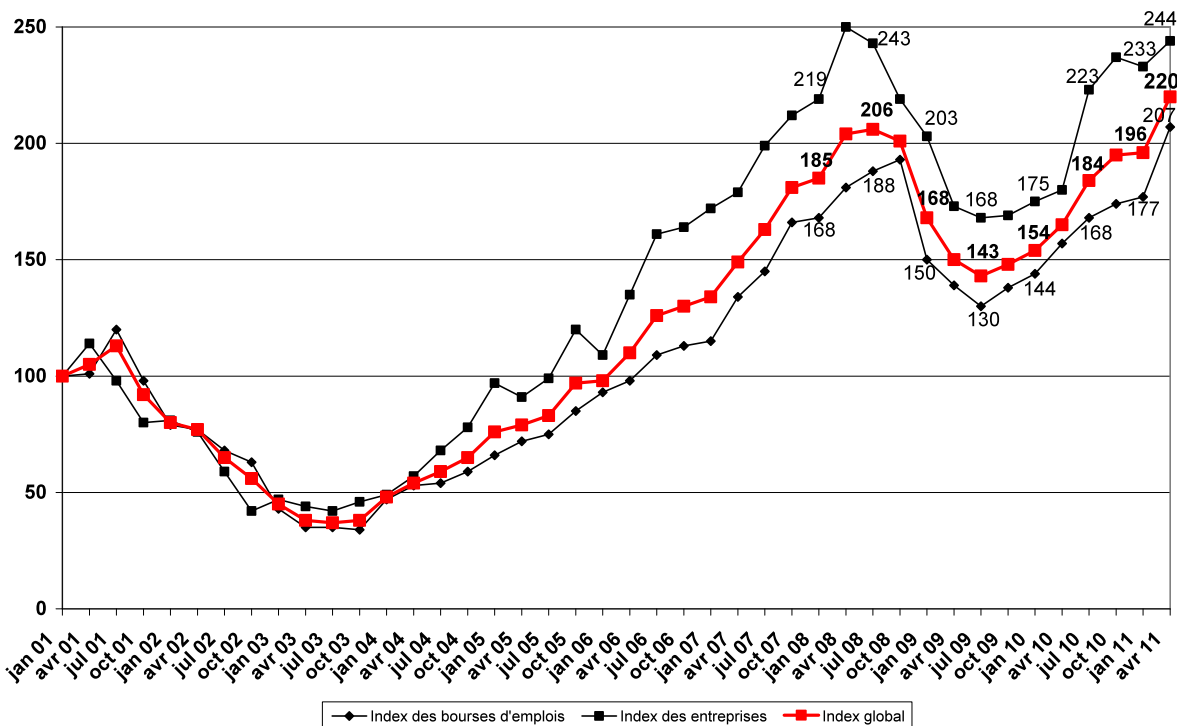
L'indice publié par Monster.ch est calculé par la Haute école spécialisée de la Suisse du Nord-Ouest (indice partiel des bourses d'emploi), en collaboration avec l'Université de Zurich (indice partiel des entreprises).

### **Le nombre d'offres d'emploi connaît une augmentation sensible aussi bien sur les bourses d'emploi que sur les sites Internet des entreprises**

En avril, l'indice partiel MIS pour les bourses d'emploi en ligne a fait un bond de 30 points par rapport à janvier pour s'établir à 207 points. L'indice signe ainsi sa plus forte progression et son meilleur résultat. Les offres d'emploi proposées sur les sites de recrutement des entreprises (contrôle par sondage représentatif d'environ 1000 entreprises et organisations suisses) sont en hausse de 11 points par rapport à janvier à 244 points, soit leur deuxième meilleur résultat depuis le début de l'enquête il y a dix ans.

«Cette augmentation, la plus forte depuis janvier 2001, met en évidence le fait que le marché des offres d'emploi en ligne a plus que doublé ces dix dernières années. Cette valeur historique s'explique notamment par la situation du marché du travail actuelle. Internet, surtout les bourses d'emploi en ligne, s'avèrent être les outils les plus efficaces pour recruter des collaborateurs. Dans les plus grandes entreprises suisses, deux postes sur trois sont pourvus directement ou indirectement par le biais de ce canal. Monster.ch dispose aujourd'hui d'une palette très large d'instruments novateurs pour s'adresser directement aux candidats: bases de données de C.V., campagnes en ligne spécifiques aux groupes cibles, recrutement transfrontaliers, re-targeting et recrutement via les médias sociaux», commente Michel Ganouchi, Country Manager de Monster Worldwide Switzerland AG, pour commenter l'évolution du MIS Suisse.

**Graphique: indice *Monster Indice Suisse MIS* de janvier 2001 (100 points) à avril 2011**



**Indice bourses d'emploi (Haute école spécialisée de la Suisse du Nord-Ouest):**

jobs.ch, jobscout24.ch, jobup.ch, jobwinner.ch, monster.ch, stellen.ch, jobclick.ch, telejob.ch, topjobs.ch

**Indice entreprises (Moniteur du marché suisse de l'emploi, UZH):**

offres d'emploi sur les sites Internet (échantillon représentatif d'environ 1000 entreprises et organisations suisses)

## L'offre d'emploi en ligne évolue de manière positive dans de nombreuses professions

**Tableau:** le tableau regroupe l'ensemble des indices par groupe de professions.

Groupe de professions	Indice bourses d'emploi	Indice entreprises	Indice global
Professions de l'industrie et des métiers	208 (+15)	252 (+33)	<b>222 (+20)</b>
Professions techniques et scientifiques	81 (-5)	309 (+29)	<b>157 (+6)</b>
Professions du transport, de l'entreposage et de la sécurité	177 (-50)	513 (+73)	<b>289 (-11)</b>
Informatique et télécommunications	95 (+5)	207 (-1)	<b>132 (+3)</b>
Vente et conseil à la clientèle	111 (-7)	197 (+31)	<b>140 (+6)</b>
Professions administratives et emplois de bureau	129 (+2)	127 (+1)	<b>128 (+2)</b>
Finances et comptabilité	85 (-3)	155 (-4)	<b>108 (-3)</b>
Direction des ressources humaines / formation	118 (+9)	350 (+13)	<b>195 (+10)</b>
Services aux entreprises, consulting et professions juridiques	75 (+10)	276 (+42)	<b>142 (+21)</b>
Management et encadrement	115 (+19)	343 (+16)	<b>191 (+18)</b>
Marketing, publicité et médias	77 (-2)	650 (+121)	<b>268 (+39)</b>
Professions de l'hôtellerie, de la restauration et du tourisme	219 (-30)	179 (+6)	<b>205 (-19)</b>
Professions des soins corporels, du nettoyage et de l'économie domestique	1431 (-167)	86 (-195)	<b>983 (-176)</b>
Professions médicales	145 (-14)	159 (-39)	<b>150 (-22)</b>
Divers	63 (-20)	45 (-33)	<b>57 (-24)</b>

Etat de l'indice en avril 2011, 100=janvier 2006; entre parenthèses variation par rapport au trimestre précédent janvier 2011; valeurs pondérées (variations des divers groupes de professions par rapport au total des offres parues, pour exclure l'effet de variation du chiffre total des annonces publiées en ligne)

### Variations des offres d'emploi en ligne par groupe de professions par rapport à janvier 2011

Les chiffres du tableau reflètent l'évolution des indices des groupes de professions par rapport au niveau 100 de janvier 2006. Les chiffres entre parenthèses indiquent la variation par rapport au trimestre précédent (janvier 2011).

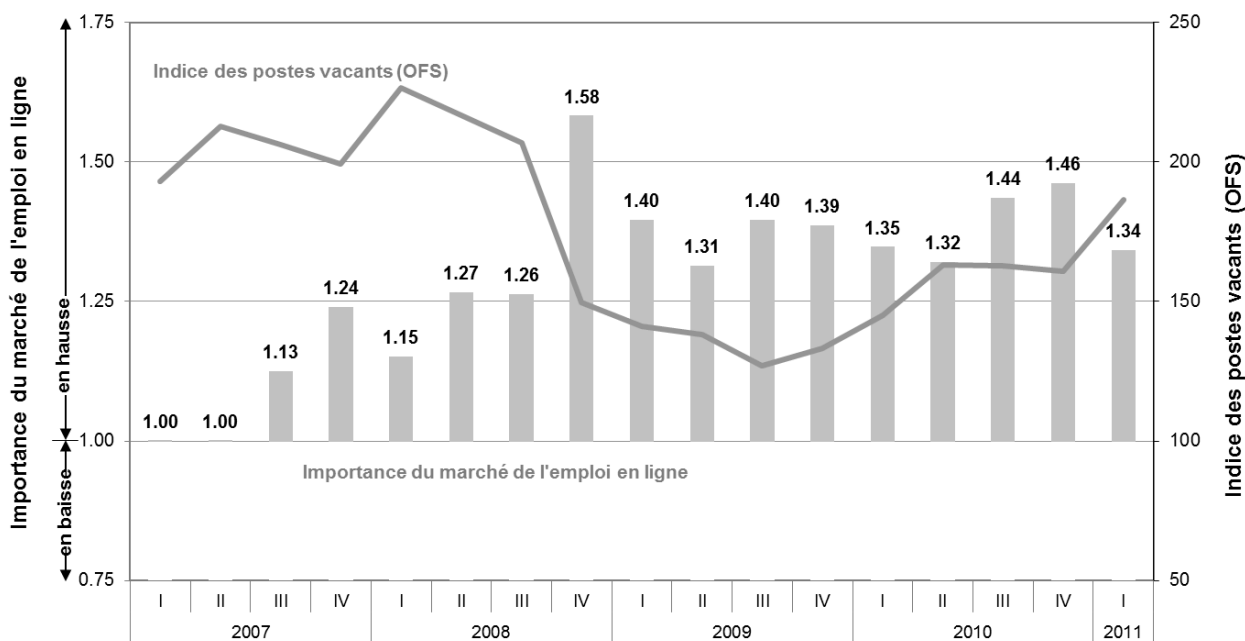
Progression pour les groupes marketing, publicité et médias (+39 points), services aux entreprises, consulting et professions juridiques (+21 points), professions de l'industrie et des métiers (+20 points), management et encadrement (+18 points), direction des ressources humaines / formation (+10 points), professions techniques et scientifiques (+6 points), vente et conseil à la clientèle (+6 points), informatique et télécommunications (+3 points) ainsi que les professions administratives et emplois de bureau (+2 points).

En revanche, les offres d'emploi en ligne des professions suivantes ont subi un recul: professions médicales (-22 points), professions de l'hôtellerie, de la restauration et du tourisme (-19 points), professions du transport, de l'entreposage et de la sécurité (-11 points), finances et comptabilité (-3 points) ainsi que professions des soins corporels, du nettoyage et de l'économie domestique (+983 points; résultats relativement importants en raison de la petite taille du groupe de professions).

## Nouvel indice de croissance en ligne: le marché suisse de l'emploi en ligne enregistre une progression supérieure de 36% à celle de l'ensemble des postes vacants.

Depuis début 2007, le marché de l'emploi en ligne a enregistré une progression plus forte de près de 40% que celle de l'ensemble des postes vacants. C'est ce que révèle l'indice de croissance en ligne publié depuis 2010 et basé sur l'indice établi *Monster Indice Suisse MIS*® (anciennement indice jobpilot) et sur l'indice des postes vacants de l'Office fédéral de la statistique. Par rapport au premier trimestre 2007, point de départ du nouvel indice de croissance, le nombre d'offres publiées en ligne a sensiblement augmenté par rapport à la totalité des postes à pourvoir. Si l'on considère l'ensemble de la période, la hausse du nombre d'offres d'emploi en ligne est 1,4 fois supérieure à celle de l'ensemble des postes vacants, ainsi que le montre la valeur du 1<sup>er</sup> trimestre 2011. Ce résultat témoigne de l'importance grandissante, sur le long terme, des plateformes en ligne pour les recrutements et, par conséquent, pour les demandeurs d'emploi.

Le graphique ci-dessous s'interprète comme suit: les valeurs supérieures à 1 signifient que le nombre d'offres d'emploi en ligne par rapport à la totalité des postes vacants publiés par les entreprises a augmenté au cours de toute la période d'observation. A long terme, les canaux en ligne sont donc de plus en plus sollicités lorsque des entreprises ont un poste à pourvoir. La dernière évolution montre en effet qu'il y a de nouveau beaucoup plus de postes vacants et qu'en même temps le marché de l'emploi en ligne s'est fortement développé. Comme le nombre d'emplois vacants stagnait depuis longtemps et qu'il connaît aujourd'hui une hausse très rapide, l'importance du marché de l'emploi en ligne s'inscrit en légère baisse. Dans une perspective à plus long terme, on perçoit cependant un net regain d'importance du recrutement en ligne.



Rapport entre le taux de croissance des offres d'emploi en ligne, apuré des annonces multiples, selon l'indice MIS et le taux de croissance des postes vacants selon «l'indice des postes vacants» de l'Office fédéral de la statistique, cumulativement depuis le 1<sup>er</sup> trimestre 2007. Le «*Monster Indice Suisse MIS*» mesure le nombre d'offres d'emploi en ligne (sur les bourses d'emploi et sur les sites Internet des entreprises), alors que «l'indice des postes vacants» mesure le nombre total de postes à pourvoir à un moment donné.

## **Procédure, structure et nouveautés de l'enquête**

Le *Monster Indice Suisse MIS* (anciennement indice jobpilot) est déterminé par enquête quatre fois par an. L'indice est publié en général en février, mai, août et novembre. Il tient compte des bourses d'emploi Internet les plus importantes de Suisse et des offres d'emploi publiées sur les sites d'environ 1000 entreprises et organisations suisses recensées à l'aide d'un contrôle par sondage représentatif. Le panel représentatif des sites Internet d'entreprises est géré et actualisé annuellement depuis 2001 par le préposé au marché des emplois de l'Université de Zurich. L'indice global combiné est calculé par la FHNW.

Les offres d'emploi sont réparties en quinze groupes de professions depuis janvier 2006. Ce classement a été établi selon la structure de l'Office fédéral de la statistique. La classification est conçue de manière à représenter au mieux les différentes catégories de bourses d'emploi Internet et des employeurs. Le double comptage de certaines annonces ne constitue pas nécessairement une source d'erreur, l'analyse se fondant sur les variations relatives, et non pas sur les chiffres absolus. Par ailleurs, le nombre accru de doubles comptages est surveillé et recalculé en appliquant un facteur correspondant. Le *Monster Indice Suisse MIS* permet d'évaluer les fluctuations du recrutement par Internet. A partir du modèle de base, on peut évaluer les variations au sein et entre les différents groupes de professions. De plus, le *Monster Indice Suisse MIS* représente une valeur d'orientation importante pour l'évaluation par les employeurs et les employés de l'évolution conjoncturelle et du marché de l'emploi proposé sur Internet.

Les bourses d'emploi suisses jobs.ch, jobup.ch, jobwinner.ch et monster.ch ont accepté à nouveau de participer à titre complémentaire aux recensements sous leur propre responsabilité.

## **A propos de l'indice de croissance en ligne**

L'indice de croissance en ligne met en relation le taux de croissance des annonces en ligne avec le taux de croissance de la totalité des postes à pourvoir. Les valeurs supérieures à 1 montrent une utilisation croissante du recrutement en ligne (par rapport à l'ensemble des postes à pourvoir), alors que les valeurs inférieures à 1 dénotent une baisse. Les valeurs de l'indice sont présentées de façon cumulative par rapport au premier trimestre 2007; une valeur de 1,6 indique par exemple que la progression du nombre d'annonces en ligne depuis début 2007 est 1,6 fois supérieure à celle du nombre total des postes à pourvoir.

Les variations du nombre total de postes à pourvoir sont déterminées à partir de l'indice des postes vacants de l'Office fédéral de la statistique (les entreprises fournissent, dans le cadre de la statistique de l'emploi (STATEM), des informations sur le nombre de postes vacants à la fin du trimestre sous revue). Les annonces en ligne correspondent aux offres d'emploi en ligne représentées dans le *Monster Indice Suisse MIS*, qui sont toutefois apurées des offres publiées plusieurs fois pour le calcul de l'indice en ligne. Cet apurement tient compte à la fois des comptages multiples des annonces, qui apparaissent dans plusieurs rubriques d'un portail, et des postes publiés plusieurs fois en ligne (sur un portail et sur le site Internet des entreprises ou sur plusieurs portails). L'apurément s'appuie sur les sondages réalisés régulièrement auprès des entreprises ainsi que sur d'autres données de base du Moniteur du Marché d'Emploi Suisse de l'Université de Zurich.

## **A propos de Monster Suisse**

Monster Suisse ([www.monster.ch](http://www.monster.ch)) est un portail de gestion de carrière en ligne leader en Suisse, proposant un vaste programme de services et d'informations liés à la carrière professionnelle. L'entreprise met en relation employeurs et personnel qualifié à tous les niveaux; elle offre aux demandeurs d'emploi une assistance sur mesure pour une planification de carrière individuelle. Monster Worldwide Switzerland AG, dont le siège est à Zurich, est une filiale de Monster Worldwide Deutschland GmbH, sise à Eschborn près de Francfort-sur-le-Main.

Premier portail d'offres d'emploi en ligne au monde depuis 1994, Monster Worldwide soutient les personnes dans la réalisation de leurs objectifs. Monster Worldwide est présente en Europe, en Amérique du Nord et en Asie. Monster Worldwide est cotée à la Bourse de New York (NYSE: MWW) et figure dans l'indice d'actions S&P 500.

Téléchargement du communiqué de presse: <http://news.monster.ch>

### **Informations complémentaires**

Monster Worldwide Switzerland AG  
Michel Ganouchi  
Country Manager  
Bändliweg 20, 8048 Zurich  
Tél.: 043 499 44 08, Fax: 043 499 44 44  
E-mail: [michel.ganouchi@monster.ch](mailto:michel.ganouchi@monster.ch)