

Communiqué de presse

Zurich, le 30 mai 2012

Le marché des offres d'emploi sur Internet montre les premiers signes de croissance depuis un an

- Le *Monster Indice Suisse MIS*® (anciennement indice jobpilot) enregistre une augmentation sensible, de 9 points (ou 4%), par rapport au trimestre précédent.
- En comparaison annuelle, le MIS s'établit à 219 points, soit 1 point seulement de moins que la valeur record enregistrée en avril 2011, de 220 points.
- Le marché des offres d'emploi augmente nettement, en particulier sur les sites d'entreprises.

Le marché des offres d'emploi sur les sites Internet suisses croît de nouveau depuis avril 2011 seulement, mais nettement. Le *Monster Indice Suisse MIS* (anciennement indice jobpilot), la référence suisse établie servant d'indicateur de la progression de l'offre d'emploi sur Internet en Suisse, enregistre en avril une croissance de 9 points par rapport à janvier pour s'établir à 219 points. Le MIS égalise presque le niveau record d'avril 2011, qui se montait à 220 points.

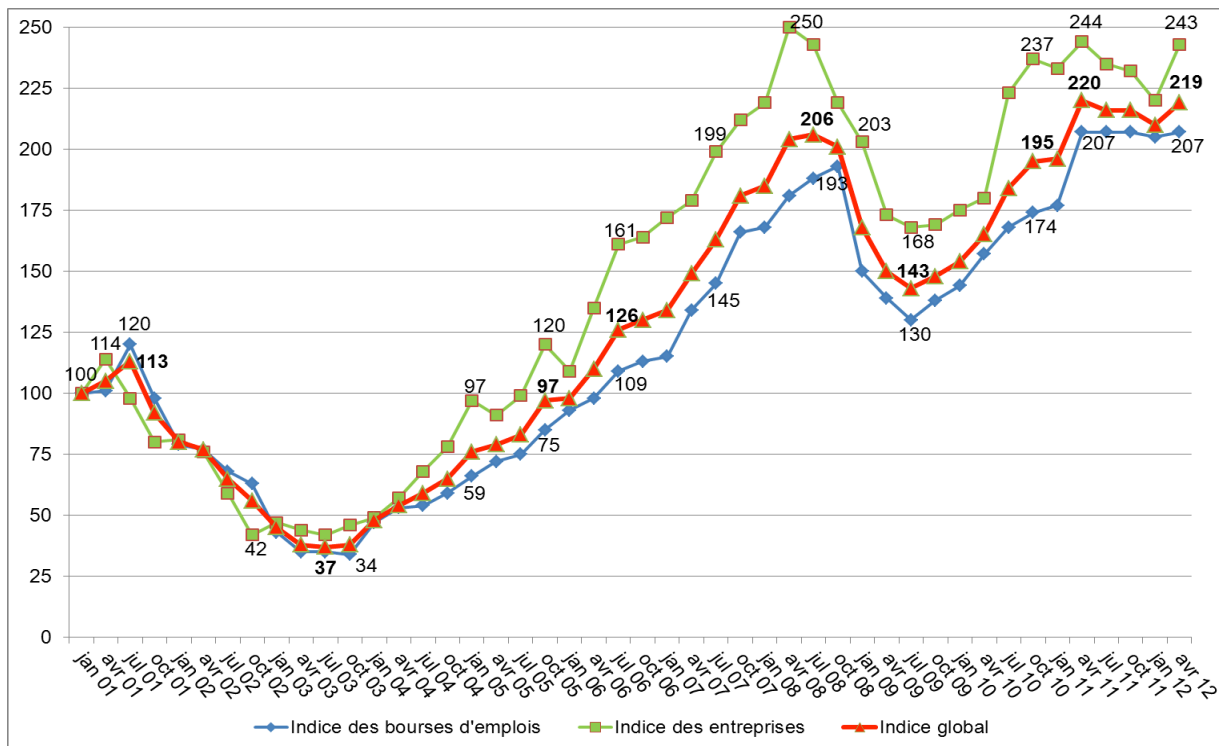
L'indice publié par Monster.ch est établi par la Haute école spécialisée du Nord-Ouest de la Suisse (indice partiel pour les bourses d'emploi) et l'Université de Zurich (indice partiel pour les entreprises).

Le marché des offres d'emploi sur les sites Internet d'entreprises croît plus fortement que pour les bourses d'emploi

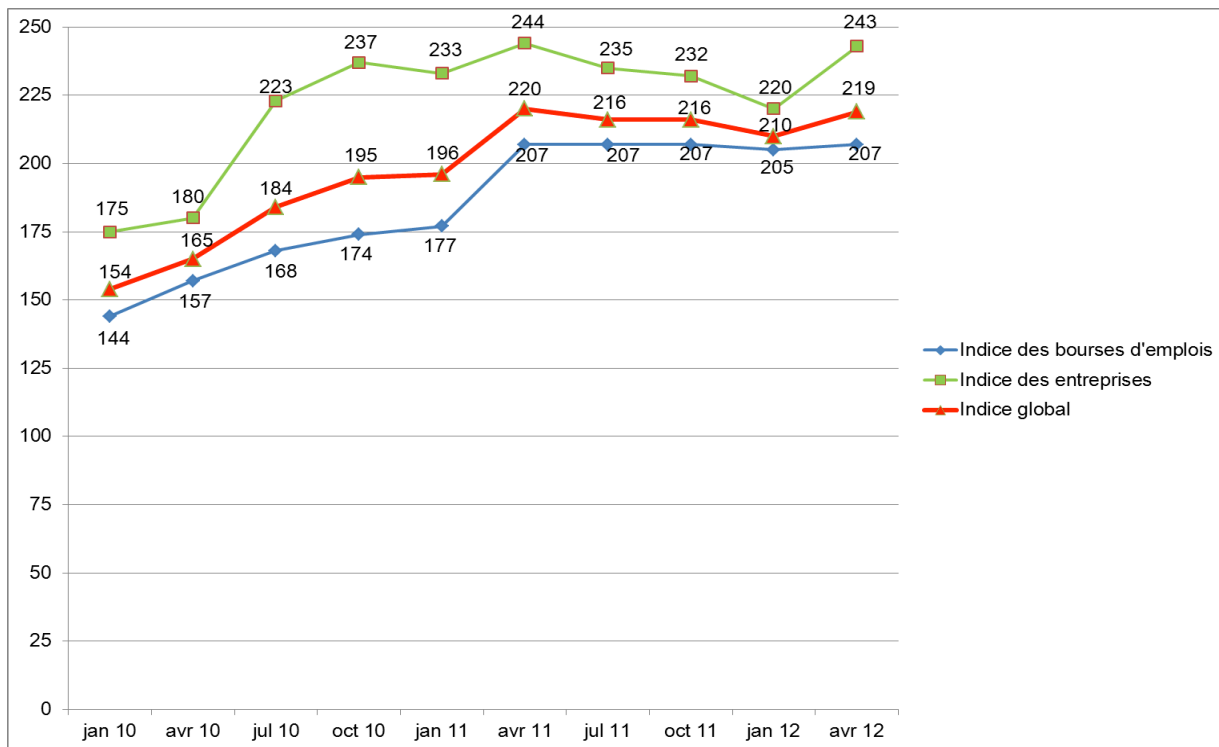
L'indice partiel MIS pour les bourses d'emploi en ligne a augmenté en avril de 2 points par rapport à janvier, pour s'établir à 207 points, et égalise son niveau record depuis sa création en 2001 (voir graphique 1). Les offres d'emploi proposées sur les sites de recrutement des entreprises (échantillon représentatif de près de 1000 entreprises et organisations suisses) augmentent de 23 points à 243 points, et atteignent ainsi leur troisième meilleure valeur depuis le lancement de l'indice (après avril 2008 et avril 2011).

«Le Secrétariat d'Etat à l'économie (SECO) a annoncé en avril un nouveau recul du chômage et du nombre de chercheurs d'emploi. Par ailleurs, les ORP ont recensé 444 postes vacants de plus qu'en mars. Une augmentation aussi nette du MIS en un trimestre ne pouvait que créer la surprise. Reste à savoir si cette progression résistera aux événements récents de la zone euro et si la confiance des entreprises suisses sera préservée grâce au taux plancher du franc par rapport à l'euro», explique Michel Ganouchi, Country Manager de Monster Worldwide Switzerland AG, au sujet de l'évolution du MIS.

Graphique 1: Evolution sur le long terme du *Monster Indice Suisse MIS*, janvier 2001 à avril 2012



Graphique 2: Evolution du *Monster Indice Suisse MIS*, janvier 2010 à avril 2012



Indice des bourses d'emploi (Haute école spécialisée du Nord-Ouest de la Suisse):

jobs.ch, jobscout24.ch, jobup.ch, jobwinner.ch, monster.ch, stellen.ch, jobclick.ch, telejob.ch, topjobs.ch

Indice des entreprises (Moniteur suisse du marché de l'emploi, Université de Zurich):

Offres d'emploi sur les pages Internet d'un échantillon représentatif de près de 1000 entreprises et organisations suisses

Le marché des offres d'emploi en ligne évolue différemment selon les groupes de professions

Tableau: le tableau résume tous les indices par groupe de professions.

Groupe de professions	Indice des bourses d'emploi	Indice des entreprises	Indice global
Professions de l'industrie et des métiers	228 (+8)	272 (+48)	242 (+21)
Professions techniques et scientifiques	76 (-9)	290 (+49)	147 (+10)
Professions du transport, de l'entreposage et de la sécurité	279 (+87)	339 (+45)	299 (+73)
Informatique et télécommunications	79 (-6)	162 (-30)	107 (-14)
Vente et conseil à la clientèle	105 (-8)	184 (+39)	131 (+7)
Professions administratives et emplois de bureau	148 (+8)	139 (-29)	145 (-4)
Finances et comptabilité	75 (-4)	135 (-53)	95 (-20)
Direction des ressources humaines / formation	114 (+18)	338 (+88)	188 (+41)
Services aux entreprises, consulting et professions juridiques	71 (+0)	246 (+104)	129 (+34)
Management et encadrement	104 (+15)	496 (+165)	235 (+66)
Marketing, publicité et médias	71 (-3)	543 (-84)	228 (-30)
Professions de l'hôtellerie, de la restauration et du tourisme	346 (+73)	146 (-6)	280 (+47)
Professions des soins corporels, du nettoyage et de l'économie domestique	1786 (-101)	227 (+33)	1266 (-54)
Professions médicales	208 (+18)	197 (-22)	204 (+5)
Divers	74 (+18)	119 (+49)	89 (+29)

Etat de l'indice avril 2012, 100=janvier 2006; entre parenthèses: variations par rapport au trimestre précédent (janvier 2012); valeurs pondérées (variations des divers groupes de professions par rapport au total des offres parues, pour exclure l'effet de variation du chiffre total des annonces publiées en ligne)

Variations des offres d'emploi en ligne par groupe de professions par rapport à janvier 2012

Les chiffres du tableau reflètent l'évolution des indices des groupes de professions par rapport au niveau 100 de janvier 2006. Les chiffres entre parenthèses indiquent la variation par rapport au trimestre précédent (janvier 2012).

Progression pour les groupes Transport, entreposage et sécurité (+73 points), Management et encadrement (+66 points), Hôtellerie, restauration et tourisme (+47 points), Direction des ressources humaines / formation (+41 points), Services aux entreprises / consulting / professions juridiques (+34 points), Professions de l'industrie et des métiers (+21 points), Professions techniques et scientifiques (+10 points), Vente et conseil à la clientèle (+7 points) et Professions médicales (+5 points).

En revanche, l'offre en ligne a diminué pour les groupes Soins corporels, nettoyage et économie domestique (-54 points), Marketing, publicité et médias (-30 points), Finances et comptabilité (-20 points), Informatique et télécommunications (-14 points) ainsi que Professions administratives et emplois de bureau (-4 points).

Procédure, structure et nouveautés de l'enquête

Le *Monster Indice Suisse MIS* (anciennement indice jobpilot) est déterminé par enquête quatre fois par an. L'indice est publié en général en février, mai, août et novembre. Il tient compte des bourses d'emploi Internet les plus importantes de Suisse et des offres d'emplois publiées sur les sites d'environ

1000 entreprises et organisations suisses recensées à l'aide d'un contrôle par sondage représentatif. Le panel représentatif des sites Internet d'entreprises est géré et actualisé chaque année depuis 2001 par le préposé au marché des emplois de l'Université de Zurich. L'indice global combiné est calculé par la FHNW.

Les offres d'emplois sont réparties en 15 groupes de professions depuis janvier 2006. Ce classement a été établi selon la structure de l'Office fédéral de la statistique. La classification est conçue de manière à représenter au mieux les différentes catégories de bourses d'emploi Internet et des employeurs. Le double comptage de certaines annonces ne constitue pas nécessairement une source d'erreur, l'analyse se fondant sur les variations relatives et non pas sur les chiffres absolus. Par ailleurs, le nombre accru de doubles comptages est surveillé et recalculé en appliquant un facteur correspondant. Le *Monster Indice Suisse MIS* permet d'évaluer les fluctuations du recrutement par Internet. A partir du modèle de base, on peut évaluer les variations au sein et entre les différents groupes de professions. De plus, le *Monster Indice Suisse MIS* représente une valeur d'orientation importante pour l'évaluation par les employeurs et les employés de l'évolution conjoncturelle et du marché de l'emploi proposé sur Internet.

Les bourses d'emploi suisses jobs.ch, jobup.ch, jobwinner.ch, monster.ch, stellen.ch et topjobs.ch ont accepté à nouveau de participer à titre complémentaire aux recensements sous leur propre responsabilité.

A propos de Monster Suisse

Monster Suisse (www.monster.ch) est un portail de gestion de carrière en ligne leader en Suisse, proposant un vaste programme de services et d'informations liés à la carrière professionnelle. L'entreprise met en relation employeurs et personnel qualifié à tous les niveaux; elle offre aux demandeurs d'emploi une assistance sur mesure pour une planification de carrière individuelle. Monster Worldwide Switzerland AG, dont le siège est à Zurich, est une filiale de Monster Worldwide Deutschland GmbH, sise à Eschborn près de Francfort-sur-le-Main. Premier portail d'offres d'emploi en ligne au monde depuis 1994, Monster Worldwide soutient les personnes dans la réalisation de leurs objectifs. Monster Worldwide est présente en Europe, en Amérique du Nord et en Asie. Monster Worldwide est cotée à la bourse de New York (NYSE: MWW).

Téléchargement du communiqué de presse: <http://news.monster.ch>

Plus d'informations

Monster Worldwide Switzerland AG
Michel Ganouchi
Country Manager
Bändliweg 20, 8048 Zurich
Tél.: 043 499 44 08, fax: 043 499 44 44
E-mail: michel.ganouchi@monster.ch