

Communiqué de presse

Zurich, 3 juin 2013

Tendance à la hausse sur le marché de l'emploi en ligne

- L'indice *Monster Indice Suisse MIS*® (anciennement indice jobpilot) progresse de 8 points, soit 3,5% et atteint ainsi un niveau record
- Par rapport au trimestre précédent, la progression est de 16 points ou 7%
- Le nombre d'offres d'emploi augmente, la plus forte progression étant enregistrée dans le secteur des entreprises spécialisées dans les sites Internet

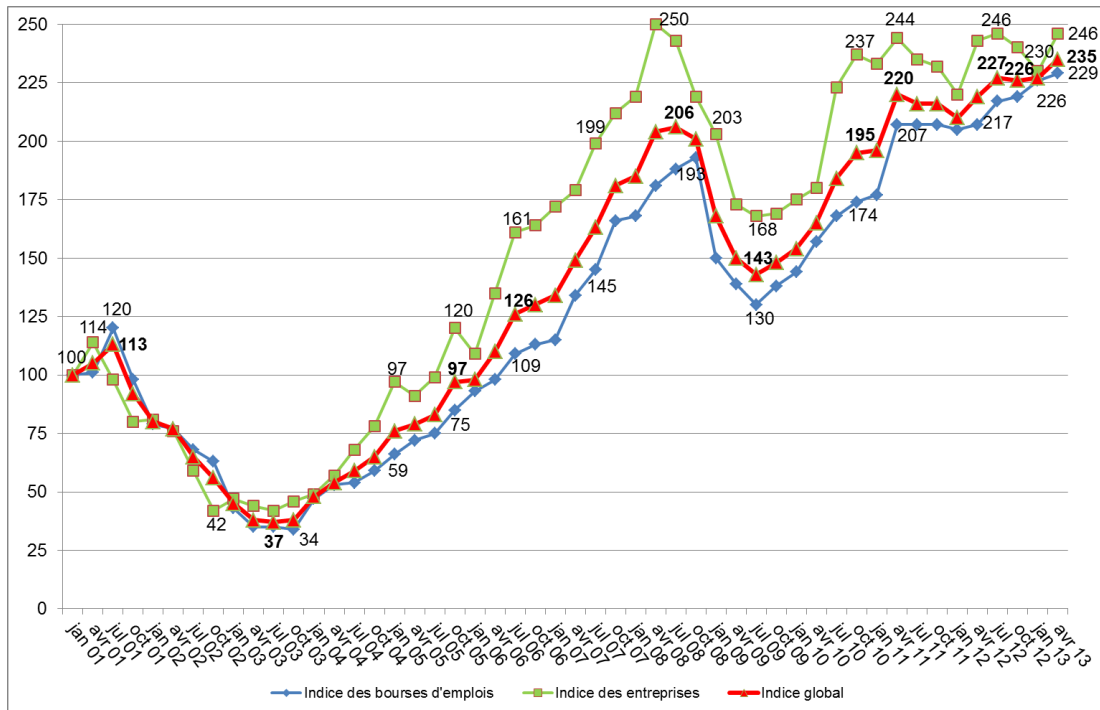
Grâce à une évolution constante, le nombre d'offres d'emploi sur les sites Internet suisses a enregistré une nette progression durant les trimestres d'automne et d'hiver. En avril, l'indice *Monster Indice Suisse MIS*, qui mesure l'évolution des offres d'emploi sur Internet en Suisse, a augmenté de 8 points par rapport à janvier, pour s'établir à 235 points, et atteint ainsi son niveau le plus élevé depuis ses 13 années d'existence. L'indice publié par Monster.ch est établi par la Haute école spécialisée du Nord-Ouest de la Suisse (indice partiel pour les bourses d'emploi) et l'Université de Zurich (indice partiel pour les entreprises).

Le nombre d'offres d'emploi augmente et l'époque de la stagnation est révolue.

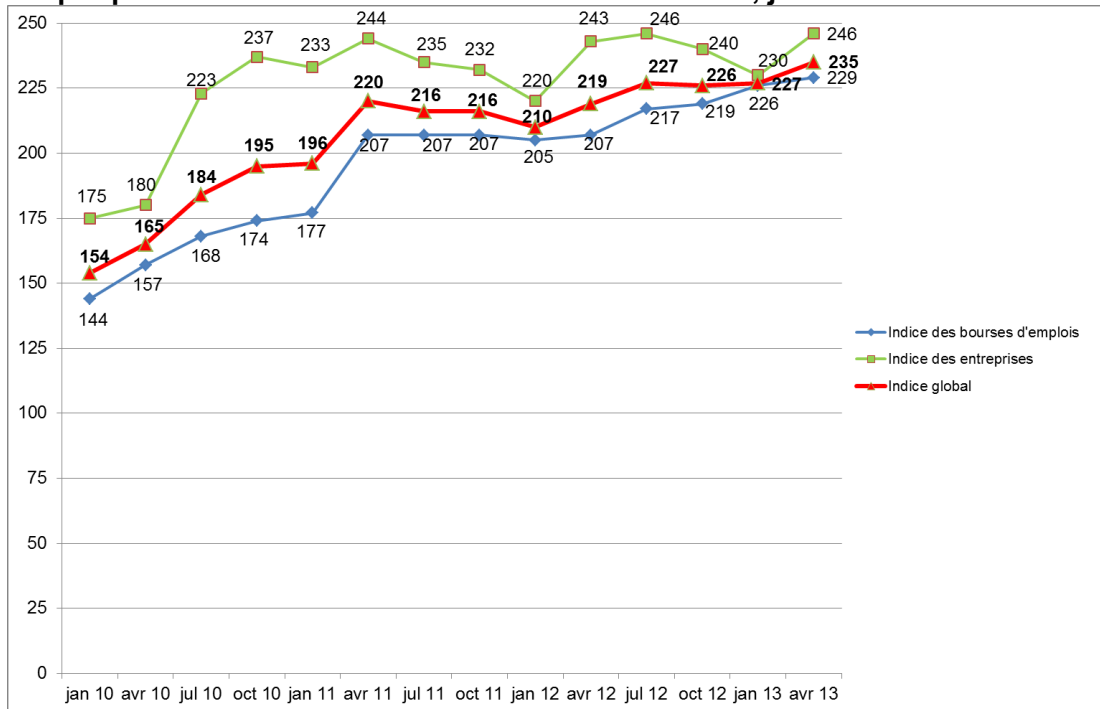
En avril, le nombre d'offres d'emploi sur les pages Recrutement des entreprises (sondage représentatif réalisé auprès d'un millier d'entreprises et organisations suisses) a progressé de 16 points par rapport à janvier pour atteindre 246 points et se situe au même niveau qu'à l'été 2012. Sur la même période, l'indice partiel MIS pour les bourses d'emploi en ligne a quant à lui augmenté de 3 points, à 229 points (voir graphique 2).

«Le fait que le nombre d'offres d'emplois sur Internet enregistre à nouveau une hausse sensible indique un retournement de tendance sur le marché de l'emploi en ligne. La phase de stagnation connue durant les trimestres d'automne et d'hiver semble derrière nous et la nette augmentation ne peut uniquement être imputée à des effets saisonniers. La persistance de la pénurie de main-d'œuvre qualifiée, surtout dans les métiers médicaux et techniques, explique notamment cette progression », précise Bernd Kraft, Vice President General Manager Central Europe de Monster à propos de l'évolution récente du MIS.

Graphique 1: Evolution à long terme de l'indice *Monster Indice Suisse MIS*, janvier 2001 à avril 2013



Graphique 2: Evolution du *Monster Indice Suisse MIS*, janvier 2010 à avril 2013



Indice des bourses d'emploi (Haute école spécialisée du Nord-Ouest de la Suisse):

jobs.ch, jobscout24.ch, jobup.ch, jobwinner.ch, monster.ch, stellen.ch, telejob.ch, topjobs.ch, treffpunkt-arbeit.ch

Indice des entreprises (Moniteur suisse du marché de l'emploi, Université de Zurich):

Offres d'emploi sur les pages Internet d'un échantillon représentatif d'environ 1000 entreprises et organisations suisses

Le nombre d'offres d'emploi en ligne progresse principalement dans les métiers techniques et scientifiques et dans les professions médicales

Tableau: Le tableau résume tous les indices par groupe de professions.

Groupe de professions	Indice bourses d'emploi	Indice entreprises	Indice global
Professions de l'industrie et des métiers	234 (-1)	271 (+42)	246 (+13)
Professions techniques et scientifiques	76 (+2)	367 (+48)	173 (+17)
Professions du transport, de l'entreposage et de la sécurité	306 (+10)	411 (+60)	341 (+26)
Informatique et télécommunications	74 (-3)	114 (-57)	87 (-22)
Vente et conseil à la clientèle	117 (+0)	167 (+14)	134 (+5)
Professions administratives et emplois de bureau	113 (-18)	149 (+15)	125 (-7)
Finance et comptabilité	76 (+1)	109 (-2)	87 (+0)
Direction des ressources humaines / formation	112 (+11)	306 (+40)	177 (+19)
Services aux entreprises, consulting et professions juridiques	73 (+7)	230 (-87)	126 (-14)
Management et encadrement	91 (-5)	508 (-102)	230 (-37)
Marketing, publicité et médias	77 (+4)	350 (+26)	168 (+11)
Professions de l'hôtellerie, de la restauration et du tourisme	374 (+24)	150 (-3)	300 (+16)
Professions des soins corporels, du nettoyage et de l'économie domestique	2548 (+467)	304 (+78)	1800 (+337)
Professions médicales	227 (+2)	237 (+49)	231 (+18)
Divers	55 (-1)	68 (-24)	59 (-9)

Etat de l'indice en avril 2013, 100=janvier 2006; entre parenthèses variation par rapport au trimestre précédent janvier 2013; valeurs pondérées (variations des divers groupes de professions par rapport au total des offres parues, pour exclure l'effet de variation du chiffre total des annonces publiées en ligne)

Variations des offres d'emploi en ligne par groupe de professions par rapport à janvier 2013

Les chiffres du tableau reflètent l'évolution des indices des groupes de professions par rapport au niveau 100 de janvier 2006. Les chiffres entre parenthèses indiquent la variation par rapport au trimestre précédent (janvier 2013). Progression pour les groupes de professions du transport, de l'entreposage et de la sécurité (+26 points), direction des ressources humaines / formation (+19 points), professions médicales (+18 points), professions techniques et scientifiques (+17 points), professions de l'hôtellerie, de la restauration et du tourisme (+16 points), professions de l'industrie et des métiers (+13 points), marketing, publicité et médias (+11 points), vente et conseil à la clientèle (+5 points) ainsi que professions des soins corporels, du nettoyage et de l'économie domestique (+337 points; résultats relativement importants en raison de la petite taille du groupe de professions). En revanche, recul des offres d'emploi en ligne pour les groupes management et encadrement (-37 points), informatique et télécommunications (-22 points), services aux entreprises, consulting et professions juridiques (-14 points) ainsi que professions administratives et emplois de bureau (-7 points).

Procédure, structure et nouveautés de l'enquête

L'indice *Monster Indice Suisse MIS* (anciennement indice jobpilot) est déterminé par enquête quatre fois par an. L'indice est publié en général en février, mai, août et novembre. Il tient compte des bourses d'emploi Internet les plus importantes de Suisse et des offres d'emploi publiées sur les sites d'environ 1000 entreprises et organisations suisses recensées sur la base d'un contrôle par sondage représentatif. Le panel représentatif des sites Internet d'entreprises est géré et actualisé chaque année depuis 2001 par le préposé au marché des emplois de l'Université de Zurich. L'indice global combiné est calculé par la FHNW.

Les offres d'emploi sont réparties en quinze groupes de professions depuis janvier 2006. Ce classement a été établi selon la structure de l'Office fédéral de la statistique. Il est conçu de manière à représenter au mieux les différentes catégories de bourses d'emploi Internet et des employeurs. Le double comptage éventuel de certaines annonces ne constitue pas une source d'erreur, l'analyse se fondant sur les variations relatives et non pas sur les chiffres absolus. Par ailleurs, le nombre accru de doubles comptages est surveillé et recalculé en appliquant un facteur correspondant. Le *Monster Indice Suisse MIS* permet d'évaluer les fluctuations du recrutement par Internet. A partir du modèle de base, on peut évaluer les variations au sein et entre les différents groupes de professions. De plus, le *Monster Indice Suisse MIS* représente une valeur d'orientation importante pour l'évaluation par les employeurs et les employés de l'évolution conjoncturelle et du marché de l'emploi proposé sur Internet.

Les bourses d'emploi jobs.ch, jobup.ch, jobwinner.ch, monster.ch, stellen.ch et topjobs.ch ont une nouvelle fois accepté de participer à titre complémentaire aux recensements sous leur propre responsabilité.

A propos de Monster Suisse

Monster Suisse (www.monster.ch) est un portail de gestion de carrière en ligne, bien connu en Suisse, proposant un vaste programme de services et d'informations liés à la carrière professionnelle. L'entreprise met en relation des employeurs et un personnel qualifié à tous les stades de carrière et offre aux demandeurs d'emploi, selon la devise «le meilleur pour moi», une assistance sur mesure pour une planification de carrière individuelle. À cet effet, Monster développe et exploite des technologies de pointe dans les domaines numérique, social et mobile. En tant que pionnier du secteur Internet, Monster agit dans plus de 40 pays. Depuis sa fondation en 1994, plus de 200 millions d'utilisateurs de par le monde se sont enregistrés. Monster Worldwide Switzerland AG, dont le siège est à Zurich, est une filiale de Monster Worldwide Inc. situé à New York. Pour en savoir plus sur monster.ch, consultez le site Internet www.monster.ch. Vous trouverez les informations concernant Monster Worldwide, Inc. (NYSE: MWW) sur <http://about-monster.com>

Téléchargement du communiqué de presse: <http://news.monster.ch>

Informations / Contact

Monster Worldwide Switzerland AG
Olivier Diserens
Country Manager
Bändliweg 20, 8048 Zurich
Tél.: 043 499 44 10, fax: 043 499 44 44
E-mail: olivier.diserens@monster.ch